



勞動部勞動力發展署

WORKFORCE DEVELOPMENT AGENCY, MINISTRY OF LABOR

## 就業市場情勢分析 3 月月報

勞動部勞動力發展署編印

中華民國 115 年 4 月編撰



# 就業市場情勢分析月報

## 目次

一、本月就業市場提要說明 .....	2
(一)國內景氣觀測 .....	2
(二)國內就業市場指標 .....	4
二、國際就業市場情勢掃描 .....	9
三、綜合分析 .....	14

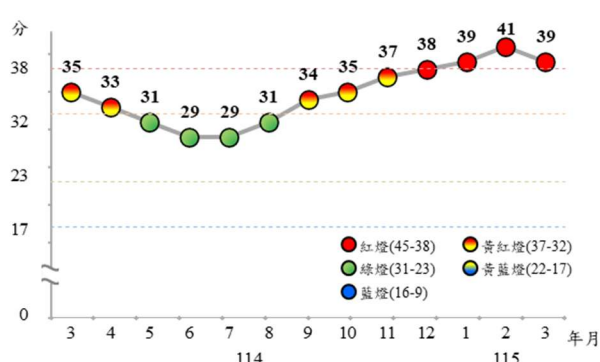
# 一、本月就業市場提要說明

## (一)國內景氣觀測

### 1.景氣對策信號：

115年3月景氣對策信號綜合判斷分數為39分，較上月修正值減少2分，燈號續呈紅燈(見圖1)；其中，受春節落點差異影響消退，工業及服務業加班工時轉為黃紅燈；製造業營業氣候測驗點則因中東衝突影響廠商對未來景氣看法，由上修之綠燈轉為黃藍燈。另領先指標轉呈下滑，同時指標續呈上升，顯示國內經濟維持穩健成長，但須關注後續變化。

圖1 景氣對策信號走勢圖

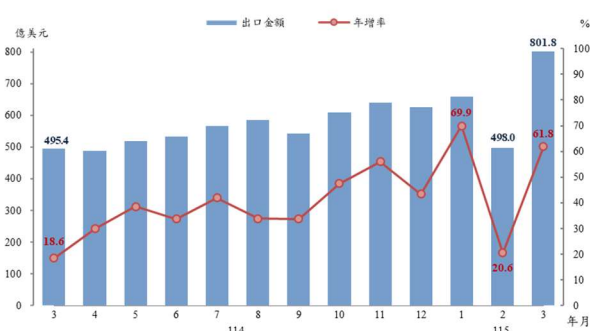


資料來源：國家發展委員會，景氣概況

### 2.海關商品貿易：

115年3月出口801.8億美元，創歷年單月新高，較上月增61.0%，受惠於AI、高效能運算及雲端服務等應用需求持續擴展，加上新一代AI運算系統量產出貨，帶動相關產品外銷價、量同步成長，較去年同月增61.8%(按新臺幣計算增55.8%)(見圖2)，連續29個月正成長。

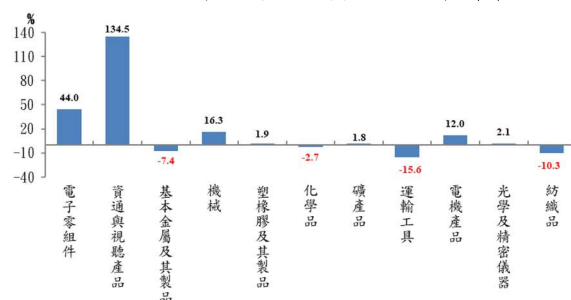
圖2 出口金額及年增率



資料來源：財政部，進出口貿易統計

3月份11項主要貨品出口中，有7項較去年同月成長，4項下滑。其中資通與視聽產品、電子零組件分別年增1.3倍、44.0%，規模值雙雙刷新單月紀錄，併計年增88.5%，其餘貨類平均增0.9%。運輸工具則因銷往美國的汽車零組件及外銷中東的小客車下降，出口年減15.6%；紡織品受市況疲弱拖累，出口年減10.3%；基本金屬及其製品因鋼鐵需求持續低迷影響，出口年減7.4%。(見圖3)

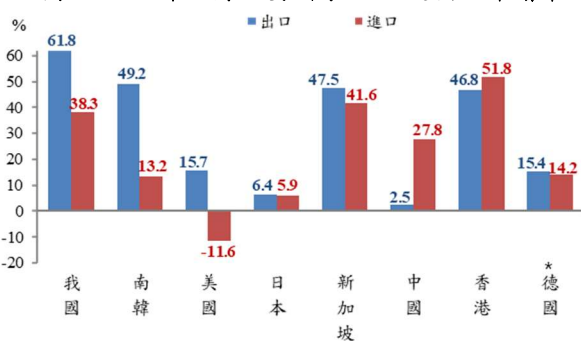
圖3 115年3月主要貨品出口年增率



資料來源：財政部，進出口貿易統計  
註：按美元計算

圖4為主要國家/地區進出口年增率。在我國表現方面，出口與進口年增率分別為61.8%及38.3%。在主要國家出口年增率方面，依序為南韓(49.2%)、新加坡(47.5%)、香港(46.8%)、美國(15.7%)、德國(15.4%)、日本(6.4%)及中國(2.5%)。在主要國家進口年增率方面，依序為香港(51.8%)、新加坡(41.6%)、中國(27.8%)、德國(14.2%)、南韓(13.2%)、日本(5.9%)，而美國則為-11.6%。德國為2月資料，其餘國家均為3月資料。

圖4 115年3月主要國家/地區進出口年增率



資料來源：財政部，進出口貿易統計  
註：按美元計算；\*德國為2月份資料。

### 3.金融物價情勢：

圖5為各類物價指數變動情況。其中，115年3月消費者物價指數(CPI)較去年同月漲1.20%，外食費續有部分業者調漲售價，肉類價格仍居高檔，加上房租、家庭管理費用、電費、燃氣，與機票等運輸費、交通工具零件及維修費，以及電腦等價格調升，惟蔬果、汽機車等交通工具及通訊設備等價格下跌，抵銷部分漲幅；若扣除蔬菜水果，漲1.93%，再剔除能源後之總指數(即核心CPI)，漲1.94%。

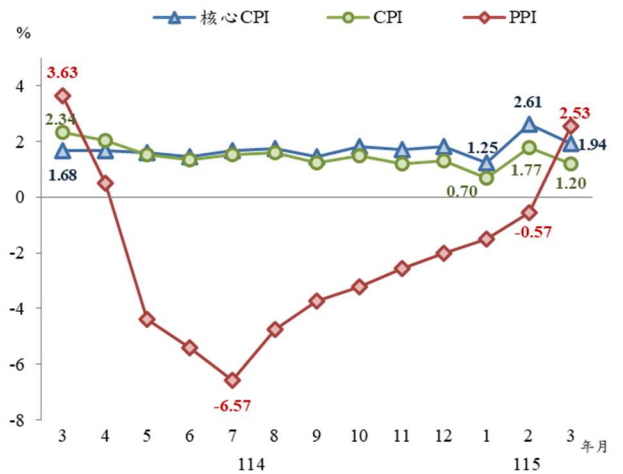
3月生產者物價指數(PPI)較去年同月漲2.53%，主因石油及煤製品、化學材料及其製品與藥品、電力設備及配備、電腦、電子產品及光學製品、電子零組件等價格上漲所致，惟農產品與燃氣等價格下跌，抵銷部分漲幅。

圖6為日平均貨幣總計數M1B及M2年增率，3月M1B及M2年增率分別上升為7.83%及5.79%，主要係因放款與投資年增率上升。

### 4.臺灣採購經理人指數：

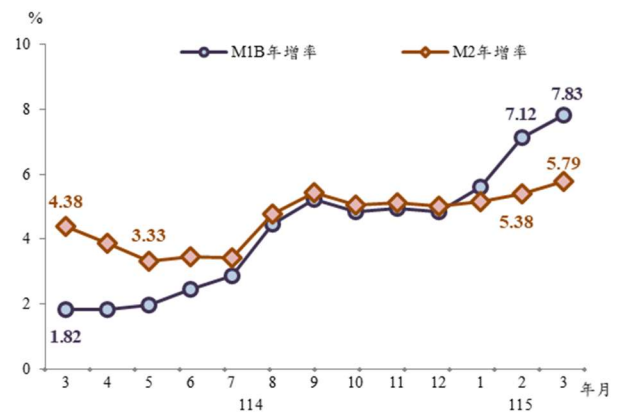
115年3月臺灣製造業採購經理人指數(PMI)連續6個月擴張，惟指數由上(2)月指數58.5%下滑3.1個百分點至55.4%(見圖7)，未來六個月展望指數已連續4個月擴張，惟指數亦回跌3.1個百分點至61.0%。未季調之臺灣非製造業經理人指數(NMI)連續13個月擴張，指數微幅回升0.9個百分點至54.3%(見圖8)，而未來六個月展望指數已連續3個月擴張，惟指數驟跌9.7個百分點至52.4%。

圖5 CPI、核心CPI及PPI年增率



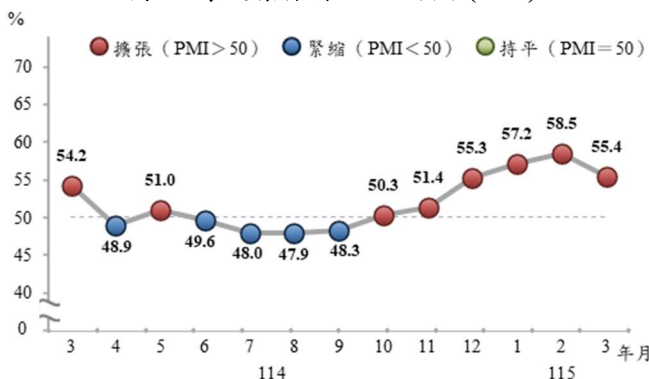
資料來源：行政院主計總處，物價統計月報

圖6 M1B、M2年增率



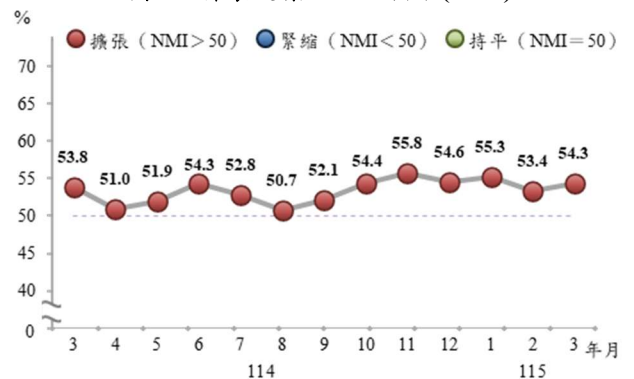
資料來源：中央銀行，重要金融統計月報

圖7 製造業採購經理人指數(PMI)



資料來源：國家發展委員會，臺灣採購經理人指數

圖8 非製造業經理人指數(NMI)



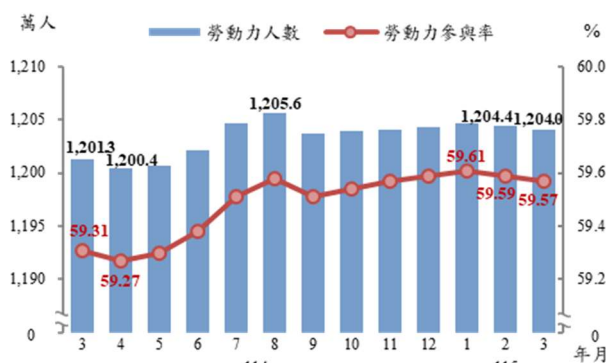
資料來源：國家發展委員會，臺灣採購經理人指數

## (二)國內就業市場指標

### 1.勞動力狀況：

圖9是勞動力人數及勞動力參與率變動情形。115年3月勞動力人數為1,204萬人，較上月減少4千人(-0.03%)，較去年同月增加2萬7千人(+0.23%)；勞動力參與率為59.57%，較上月下降0.02個百分點，較去年同月上升0.26個百分點。

圖 9 勞動力人數及勞動力參與率



資料來源：行政院主計總處，人力資源調查統計月報

### 2.就業狀況：

115年3月就業人數為1,163萬8千人，較上月減少6千人(-0.05%)，較去年同月增加2萬8千人(+0.24%)(見表1)；就業率<sup>1</sup>為57.58%，較上月下降0.03個百分點，較去年同月上升0.26個百分點。

表 1 就業狀況

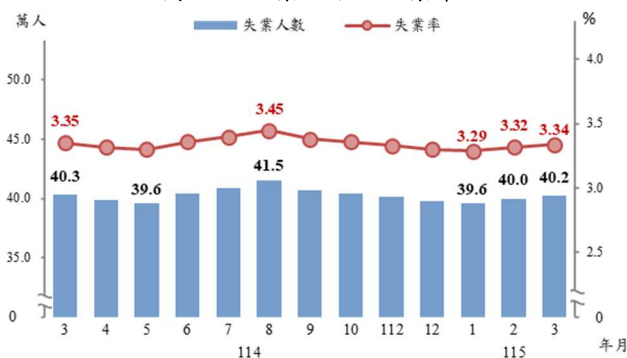
項目別	115年3月			115年1-3月平均	
	與上月相比	與去年同月比		與去年同月比	
就業人數	-0.05	0.24	11,638	0.25	11,644
農林漁牧業	-0.61	-2.64	475	-2.15	477
工業	-0.03	-0.10	4,041	-0.16	4,042
服務業	-0.03	0.63	7,122	0.65	7,124

資料來源：行政院主計總處，人力資源調查統計月報

### 3.失業狀況：

115年3月失業人數為40萬2千人，較上月增加2千人(+0.55%)，較去年同月減少1千人(-0.11%)(見圖10)。初次尋職失業者較上月減少1千人，非初次尋職失業者較上月增加3千人，其中工作場所業務緊縮或歇業失業者、季節性或臨時性工作結束失業者皆減少2千人，對原有工作不滿之失業者則增加5千人。115年3月失業率為3.34%，較上月上升0.02個百分點，較去年同月下降0.01個百分點。

圖 10 失業人數及失業率



資料來源：行政院主計總處，人力資源調查統計月報

表 2 主要國家失業率

項目別	115年3月			與去年同月比	
	113年	114年		與上月比	與去年同月比
我國	3.38	3.35	3.35	(0.02)	(-0.01)
美國	4.0	4.3	4.3	(-0.1)	(0.1)
日本	2.6	2.5	2.7	(0.1)	(0.2)
南韓	2.8	2.8	2.7	(-0.2)	(-0.1)

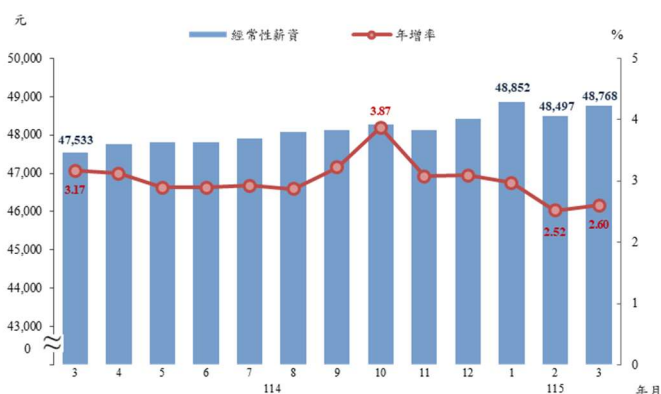
說明：括弧內( )數字係增減百分點。  
註：數據經季節調整。

<sup>1</sup> 我國就業率計算方式為15歲以上就業者÷15歲以上民間人口；數據未經季節調整。

#### 4.薪資：

115年3月全體受僱員工(含本國籍、外國籍之全時員工及部分工時員工)經常性薪資平均為4萬8,768元，較上月增加0.56%，較去年同月增加2.60%(見圖11)；獎金及加班費等非經常性薪資為8,741元，合計後總薪資平均為5萬7,509元，較上月減少42.39%，較去年同月增加4.40%。

圖 11 受僱員工每人每月的經常性薪資

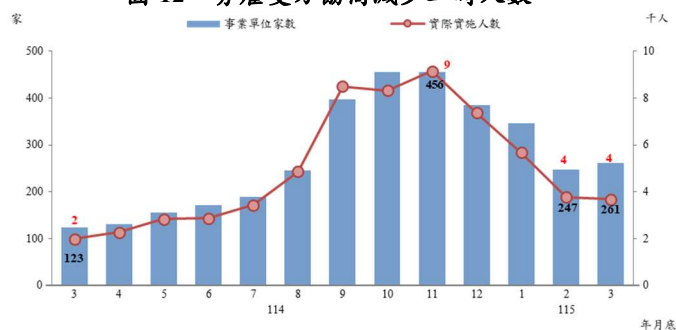


資料來源：行政院主計總處，薪資與生產力統計月報

#### 5.勞雇雙方協商減少工時人數：

115年3月底勞雇雙方協商減少工時(減班休息)實際實施人數為3,687人(其中以製造業3,365人最多，占91.27%)，較上月底減少83人(-2.20%)，較去年同月底增加1,698人(+85.37%)(見圖12)。

圖 12 勞雇雙方協商減少工時人數

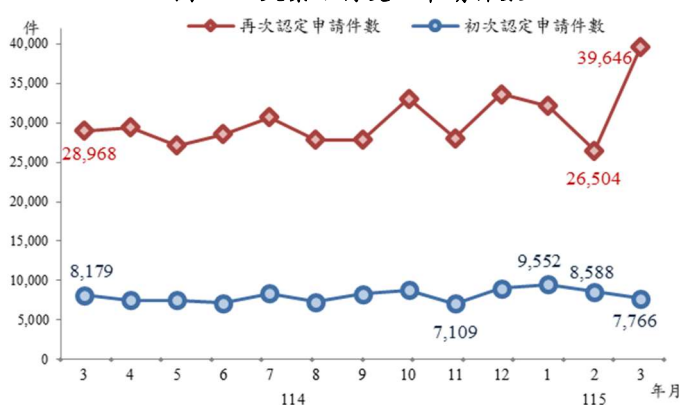


資料來源：勞動部，勞動統計查詢網

#### 6.失業認定：

圖13為失業給付受理申請件數。115年3月受理失業給付之申請件數為4萬7,412件，其中初次認定申請件數為7,766件，較上月減少822件(-9.57%)，較去年同月減少413件(-5.05%)；而再次認定申請件數則為3萬9,646件，較上月增加1萬3,142件(49.58%)，較去年同月增加1萬678件(36.86%)。

圖 13 失業給付受理申請件數

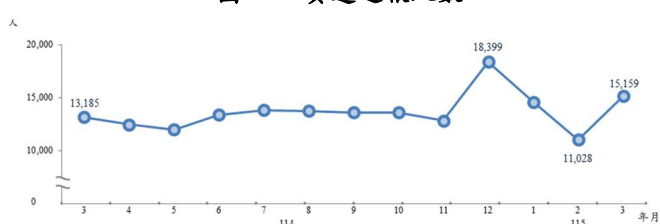


資料來源：勞動部，勞動統計查詢網

#### 7.資遣通報：

圖 14 為雇主通報資遣離職員工人數。115年3月資遣通報人數為1萬5,159人，較上月增加4,131人(37.46%)，較去年同月增加1,974人(14.97%)。而各縣市雇主通報資遣離職員工人數如表3所示，其中3月以臺北市資遣通報人數3,886人(占25.63%)最多，其次為台中市2,352人(占15.52%)。

圖 14 資遣通報人數



資料來源：勞動部勞動力發展署，資遣通報系統

表 3 各縣市資遣通報人數與占比

單位：人、%

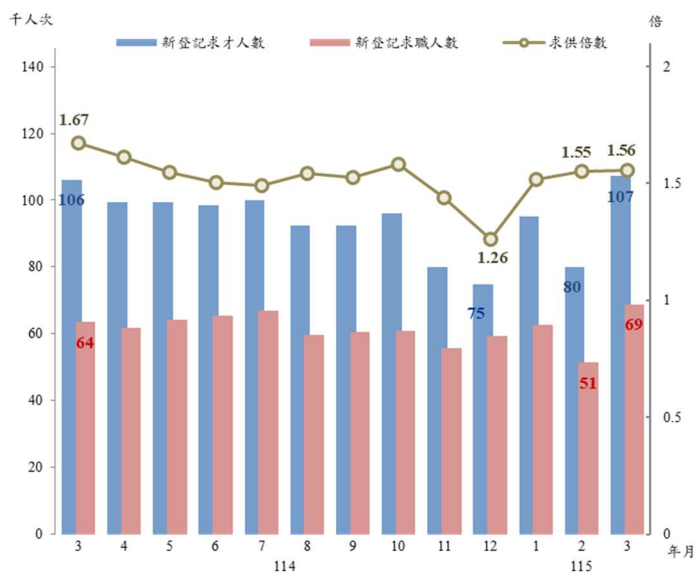
縣市別	115年3月		較上月增減		較去年同月增減	
	人數	占比(%)	人數	%	人數	%
總計	15,159	100.00	4,131	37.46	1,974	14.97
臺北市	3,886	25.63	1,233	46.48	533	15.90
臺中市	2,352	15.52	755	47.28	254	12.11
新北市	2,291	15.11	637	38.51	164	7.71
高雄市	1,581	10.43	404	34.32	-64	-3.89
臺南市	1,401	9.24	479	51.95	501	55.67
桃園市	1,298	8.56	241	22.80	116	9.81
彰化縣	393	2.59	95	31.88	100	34.13
新竹縣	346	2.28	68	24.46	-21	-5.72
新竹市	317	2.09	-19	-5.65	67	26.80
屏東縣	206	1.36	63	44.06	26	14.44
苗栗縣	181	1.19	72	66.06	18	11.04
雲林縣	175	1.15	33	23.24	63	56.25
宜蘭縣	161	1.06	-10	-5.85	63	64.29
嘉義縣	130	0.86	3	2.36	82	170.83
嘉義市	111	0.73	-1	-0.89	21	23.33
南投縣	99	0.65	16	19.28	4	4.21
基隆市	79	0.52	25	46.30	25	46.30
花蓮縣	75	0.49	23	44.23	5	7.14
臺東縣	33	0.22	-13	-28.26	1	3.13
澎湖縣	28	0.18	18	180.00	13	86.67
金門縣	13	0.09	9	225.00	2	18.18
連江縣	3	0.02	0	0.00	1	50.00

資料來源：勞動部勞動力發展署，資遣通報系統

### 8. 求職、求才及求供倍數：

圖15顯示公立就業服務機構求職、求才及求供倍數變動情況。115年3月之新登記求職人數為6萬8,806人次，較上月增加17,419人次(33.90%)，較去年同月增加5,289人次(8.33%)；新登記求才人數為10萬7,726人次，較上月增加2萬7,384人次(34.30%)，較去年同月增加1,022人次(0.96%)；求供倍數為1.56倍，較上月增加0.01倍，較去年同月減少0.11倍。

圖 15 公立就業服務機構求職、求才及求供倍數



資料來源：勞動部勞動力發展署，就業服務資訊整合系統

表 4 我國就業情勢掃描

指 標	115 年 3 月	較上月增減 (較去年同月增減)	補充說明
就業人數	1,163 萬 8 千人	↓ 6 千人 (↑ 2 萬 8 千人)	1.服務業就業人數為712萬2千人(占61.20%)，較上月↓2千人(↓0.03%)，較去年同月↑4萬5千人(↑0.63%) 2.工業就業人數為404萬1千人(占34.72%)，較上月↓1千人(↓0.03%)，較去年同月↓4千人(↓0.10%) 3.農、林、漁、牧業就業人數為47萬5千人(占4.08%)，較上月↓3千人(↓0.61%)，較去年同月↓1萬3千人(↓2.64%)
勞動力參與率	59.57%	↓ 0.02 個百分點 (↑ 0.26 個百分點)	勞動力人數為1,204萬人，較上月↓4千人(↓0.03%)，較去年同月↑2萬7千人(↑0.23%)
失業人數	40 萬 2 千人	↑ 2 千人 (↓ 1 千人)	失業者失業週數平均為 20.52 週，較上月縮短 0.37 週，較去年同月延長 0.9 週 1.初次尋職者為 23.67 週，較上月縮短 3.1 週，較去年同月延長 2.42 週 2.非初次尋職者為 19.69 週，較上月延長 0.38 週，較去年同月延長 0.52 週
失業率	3.34%	↑ 0.02 個百分點 (↓ 0.01 個百分點)	單 位： % (較上月,較去年同月) 國中及以下：2.01% (↓ 0.09 個百分點, ↓ 0.02 個百分點) 高中、高職：3.13% (↑ 0.05 個百分點,持平) 專 科：2.32% (↑ 0.12 個百分點, ↓ 0.20 個百分點) 大 學：4.45% (↓ 0.02 個百分點, ↓ 0.07 個百分點) 研 究 所：2.99% (↑ 0.04 個百分點, ↑ 0.12 個百分點)
失業者中長期失業者占比	12.44%	↑ 0.19 個百分點 (↑ 1.77 個百分點)	長期失業者 5 萬人，較上月↑1 千人，與去年同月↑7 千人
失業者中初次尋職者占比	20.90%	↓ 0.35 個百分點 (↓ 0.44 個百分點)	失業者中初次尋職者 8 萬 4 千人，較上月↓1 千人，與去年同月↓2 千人
長期失業者中初次尋職者占比	26.00%	↓ 8.69 個百分點 (↑ 5.07 個百分點)	長期失業者中初次尋職者 1 萬 3 千人，較上月↓4 千人，較去年同月↑4 千人

註：表中括號()為較去年同月增減情形。

資料來源：行政院主計總處，人力資源調查提要分析。

表 4 我國就業情勢掃描(續)

指 標	115 年 3 月	較上月增減 (較去年同月增減)	補充說明
青年失業率： 15-19歲	9.61%	↓ 0.20 個百分點 (↑ 1.29 個百分點)	單 位：千人(較上月,較去年同月) 勞動人口：8 萬 9 千人(↓ 1 千人,↓ 4 千人) 失業人口：9 千人(持平,↑ 1 千人) 就業人口：8 萬 1 千人(↓ 1 千人,↓ 4 千人)
20-24歲	11.66%	↑ 0.11 個百分點 (↑ 0.31 個百分點)	勞動人口：66 萬 7 千人(↓ 3 千人,↓ 5 萬 2 千人) 失業人口：7 萬 8 千人(↑ 1 千人,↓ 4 千人) 就業人口：58 萬 9 千人(↓ 4 千人,↓ 4 萬 8 千人)
25-29歲	5.88%	↓ 0.09 個百分點 (↑ 0.15 個百分點)	勞動人口：131 萬人(↓ 7 千人,↓ 2 萬 2 千人) 失業人口：7 萬 7 千人(↓ 2 千人,↑ 1 千人) 就業人口：123 萬 3 千人(↓ 5 千人,↓ 2 萬 2 千人)
工時不足就業者	12 萬 2 千人	↑ 3 千人 (↑ 9 千人)	因經濟因素(包括業務不振、無法找到工時大於 35 小時之工作及季節關係)致週工時未達 35 小時,但希望且能增加工時者為 12 萬 2 千人
資遣通報	1 萬 5,159 人	↑ 4,131 人 (↑ 1,974 人)	1.一般工廠資遣離職員工為 1 萬 3,606 人,較上月 ↑ 3,577 人,較去年同月 ↑ 2,335 人 2.關廠歇業資遣離職員工為 1,553 人,較上月 ↑ 554 人,較去年同月 ↓ 361 人
失業給付 認定申請件數	4 萬 7,412 件	↑ 1 萬 2,320 件 (↑ 1 萬 265 件)	1.初次認定申請件數為 7,766 件,較上月 ↓ 822 件 (↓ 9.57%),較去年同月 ↓ 413 件(↓ 5.05%) 2.再次認定申請件數為 3 萬 9,646 件,較上月 ↑ 1 萬 3,142 件(↑ 49.58%),較去年同月 ↑ 10,678 件(↑ 36.86%)
公立就服體系求 供倍數	1.56 倍	↑ 0.01 倍 (↓ 0.11 倍)	1.新登記求職 6 萬 8,806 人次,較上月 ↑ 1 萬 7,419 人次 (↑ 33.90%),較去年同月 ↑ 5,289 人次(↑ 8.33%) 2.新登記求才 10 萬 7,226 人次,較上月 ↑ 2 萬 7,384 人次 (↑ 34.30%),較去年同月 ↑ 1,022 人次(↑ 0.96%)
全體受僱員工 總薪資	5 萬 7,509 元	↓ 42.39% (↑ 4.40%)	115 年 1 至 3 月全體受僱員工每人每月總薪資平均為 7 萬 7,046 元,較去年同期 ↑ 2,412 元 (↑ 3.23%)
全體受僱員工 經常性薪資	4 萬 8,768 元	↑ 0.56% (↑ 2.60%)	115 年 1 至 3 月全年全體受僱員工每人每月經常性薪 資平均為 4 萬 8,706 元,較去年同期 ↑ 1,278 元 (↑ 2.69%)

註：表中括號()為較去年同月增減情形。

資料來源：1.行政院主計總處，人力資源調查提要分析。

2.勞動部勞動力發展署，資遣通報系統。

3.勞動部勞動力發展署，就業服務資訊整合系統。

4.勞動部，勞動統計查詢網。

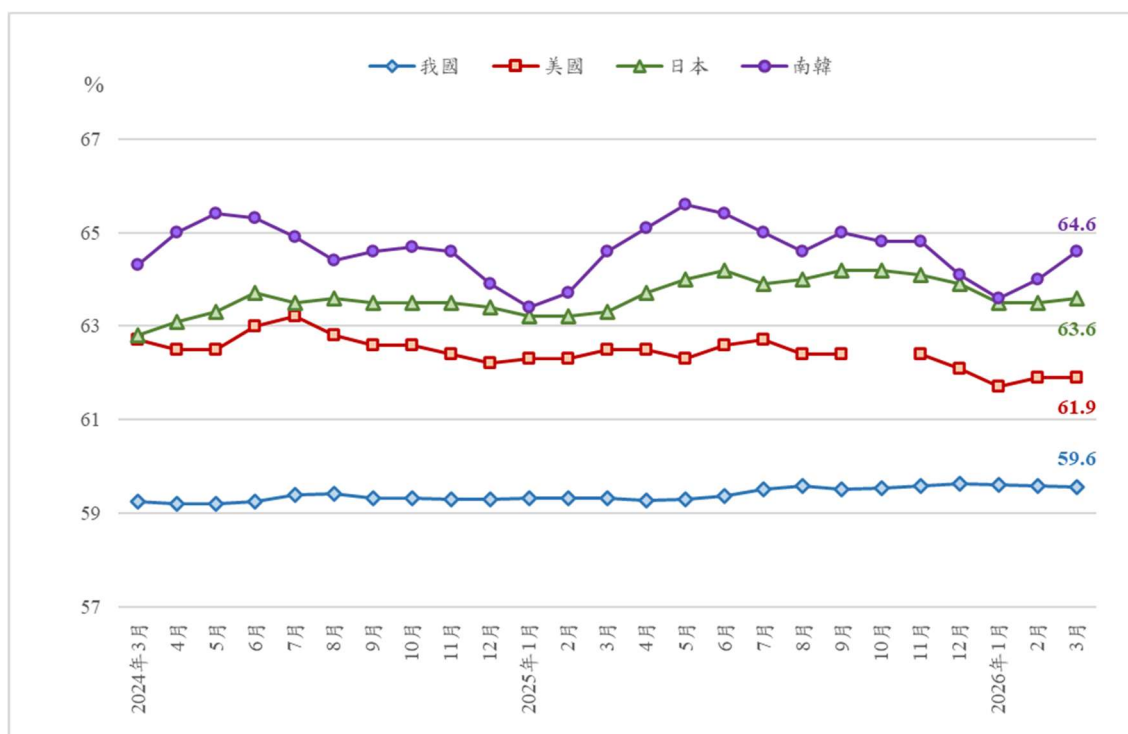
5.行政院主計總處，薪資與生產力調查提要分析。

## 二、國際就業市場情勢掃描

### 1. 勞動力參與率

圖 16 顯示我國與日韓美三國勞動力參與率（以下簡稱勞參率）之變動趨勢。2026 年 3 月，我國勞參率為 59.6%，與上月持平，較去年同月上升 0.3 個百分點；美國勞參率為 61.9%，與上月持平，較去年同月下降 0.6 個百分點；日本勞參率為 63.6%，與上月上升 0.1 個百分點，較去年同月上升 0.3 個百分點；南韓勞參率為 64.6%，較上月上升 0.6 個百分點，較去年同月持平。

圖 16 主要國家勞參率趨勢



註：1.我國數據經四捨五入至小數點後一位；數據皆未經季節調整。

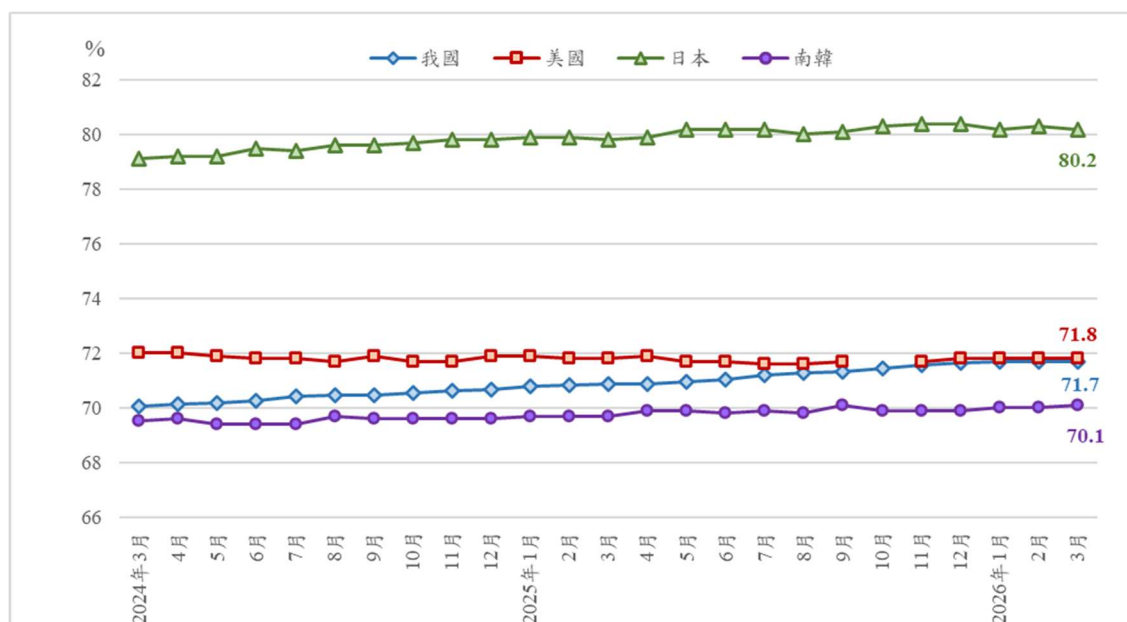
2.因美國勞工統計局受 2025 年 10 月聯邦政府停擺影響，未蒐集 10 月就業指標。

資料來源：行政院主計總處，人力資源統計、美國勞動統計局、日本總務省統計局、南韓統計局。

## 2. 就業率

根據 OECD 之就業率標準定義來比較我國與美國、日本及南韓近年就業率之變動趨勢(見圖 17)，2026 年 3 月，我國就業率為 71.7%，與上月持平，較去年同月上升 0.8 個百分點；美國就業率為 71.8%，較上月與去年同月皆持平；日本就業率為 80.2%，較上月與去年同月皆持平；日本就業率為 80.2%，較上月下降 0.1 個百分點，較去年同月上升 0.3 個百分點；南韓就業率為 70.1%，較上月上升 0.1 個百分點，較去年同月上升 0.4 個百分點。

圖 17 主要國家就業率趨勢(按 OECD 定義)



註：1.我國數據經四捨五入至小數點後一位。

2.因美國勞工統計局受 2025 年 10 月聯邦政府停擺影響，未蒐集 10 月就業指標。

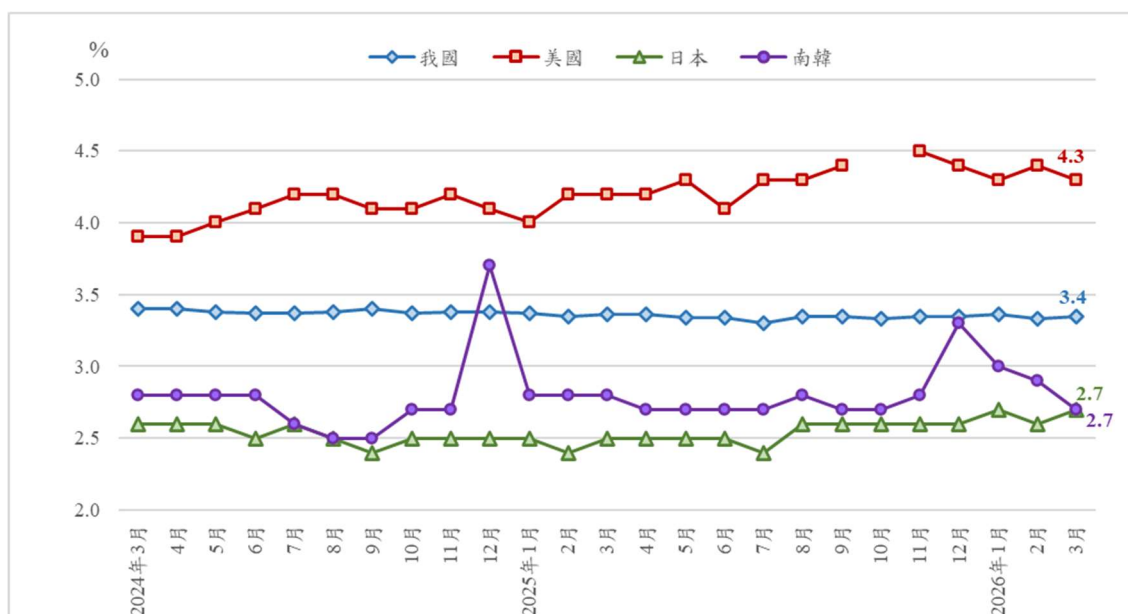
資料來源：我國就業率數據由本報告計算之；數據未經季節調整。

其他國家就業率數據引自 OECD Stat:<https://stats.oecd.org/>；數據經季節調整。

### 3.失業率

2026年3月比較我國與美國、日本及南韓之季節調整後失業率之變動趨勢(見圖18)。我國失業率為3.4%，較上月上升0.1個百分點，與去年同月持平；美國失業率為4.3%，較上月下降0.1個百分點，較去年同月上升0.1個百分點；日本失業率為2.7%，較上月上升0.1個百分點，較去年同月上升0.2個百分點；南韓失業率為2.7%，較上月下降0.2個百分點，較去年同月下降0.1個百分點。

圖18 主要國家失業率趨勢



註：1.我國數據經四捨五入至小數點後一位；數據皆經季節調整。

2.因美國勞工統計局受2025年10月聯邦政府停擺影響，未蒐集10月就業指標。

資料來源：行政院主計總處，人力資源統計、美國勞動統計局、日本總務省統計局、南韓統計局。

表 5 各國人力資源與就業市場情勢重要指標

單位：%

期別	我國					美國			日本		
	就業率	失業率		勞參率		就業率	失業率	勞參率	就業率	失業率	勞參率
		季節調整	季節調整	季節調整	季節調整						
<b>110年(2021)</b>	<b>67.9</b>	<b>4.0</b>	<b>4.0</b>	<b>59.0</b>	<b>59.0</b>	<b>69.4</b>	<b>5.4</b>	<b>61.7</b>	<b>77.9</b>	<b>2.8</b>	<b>62.3</b>
<b>111年(2022)</b>	<b>68.7</b>	<b>3.7</b>	<b>3.7</b>	<b>59.2</b>	<b>59.2</b>	<b>71.3</b>	<b>3.7</b>	<b>62.2</b>	<b>78.5</b>	<b>2.6</b>	<b>62.6</b>
<b>112年(2023)</b>	<b>69.4</b>	<b>3.5</b>	<b>3.5</b>	<b>59.2</b>	<b>59.2</b>	<b>72.0</b>	<b>3.6</b>	<b>62.6</b>	<b>79.0</b>	<b>2.6</b>	<b>62.9</b>
<b>113年(2024)</b>	<b>70.3</b>	<b>3.4</b>	<b>3.4</b>	<b>59.3</b>	<b>59.3</b>	<b>71.9</b>	<b>4.0</b>	<b>62.6</b>	<b>79.4</b>	<b>2.5</b>	<b>63.3</b>
9月	70.5	3.4	3.4	59.3	59.3	71.9	4.1	62.6	79.6	2.4	63.5
10月	70.5	3.4	3.4	59.3	59.3	71.7	4.1	62.6	79.7	2.5	63.5
11月	70.6	3.4	3.4	59.3	59.3	71.7	4.2	62.4	79.8	2.5	63.5
12月	70.7	3.3	3.4	59.3	59.3	71.9	4.1	62.2	79.8	2.5	63.4
<b>114年(2025)</b>	<b>71.1</b>	<b>3.3</b>	<b>3.4</b>	<b>59.4</b>	<b>59.4</b>	<b>71.8</b>	<b>4.3</b>	<b>62.4</b>	<b>80.1</b>	<b>2.5</b>	<b>63.9</b>
1月	70.8	3.3	3.4	59.3	59.3	71.9	4.0	62.3	79.9	2.5	63.2
2月	70.8	3.3	3.4	59.3	59.4	71.8	4.2	62.3	79.9	2.4	63.2
3月	70.9	3.4	3.4	59.3	59.4	71.8	4.2	62.5	79.9	2.5	63.3
4月	70.9	3.3	3.4	59.3	59.3	71.9	4.2	62.5	79.9	2.5	63.7
5月	70.9	3.3	3.3	59.3	59.4	71.7	4.3	62.3	80.2	2.5	64.0
6月	71.0	3.4	3.4	59.4	59.4	71.7	4.1	62.6	80.2	2.5	64.2
7月	71.2	3.4	3.3	59.5	59.4	71.6	4.3	62.7	80.2	2.4	63.9
8月	71.3	3.5	3.3	59.6	59.5	71.6	4.3	62.4	80.0	2.6	64.0
9月	71.3	3.4	3.4	59.5	59.5	71.7	4.4	62.4	80.1	2.6	64.2
10月	71.5	3.4	3.3	59.5	59.5	-	-	-	80.3	2.6	64.2
11月	71.6	3.3	3.4	59.6	59.5	71.7	4.5	62.4	80.4	2.6	64.1
12月	71.6	3.3	3.4	59.6	59.6	71.8	4.4	62.1	80.4	2.6	63.9
<b>115年(2026)</b>	<b>71.7</b>	<b>3.3</b>	<b>3.4</b>	<b>59.6</b>	<b>59.6</b>	<b>71.8</b>	<b>4.3</b>	<b>61.8</b>	<b>80.2</b>	<b>2.7</b>	<b>63.5</b>
1月	71.7	3.3	3.4	59.6	59.6	71.8	4.3	61.7	80.2	2.7	63.5
2月	71.7	3.3	3.3	59.6	59.6	71.8	4.4	61.9	80.3	2.6	63.5
3月	71.7	3.3	3.4	59.6	59.6	71.8	4.3	61.9	80.2	2.7	63.6
較上月變動	(0.0)	(0.0)	(0.1)	(0.0)	(0.0)	(0.0)	(-0.1)	(0.0)	(-0.1)	(0.1)	(0.1)
較去年同月變動	(0.8)	(-0.1)	(0.0)	(0.3)	(0.2)	(0.0)	(0.1)	(-0.6)	(0.3)	(0.2)	(0.3)

註：1.根據美國勞工統計局的定義，美國勞動力人口為年齡16歲及以上。其餘國家勞動力人口為年齡15歲及以上。  
 2.各國失業率=各國失業人數÷各國勞動力人口；數據經季節調整。  
 3.各國勞參率=各國勞動力人口÷各國15歲(美國為16歲)以上民間人口；數據未經季節調整。  
 4.各國就業率=15-64歲就業人數÷15-64歲之民間人口；除我國外，餘為季節調整。  
 5.OECD及歐盟為年及季資料。  
 6.本表括號()內數字係指增減百分點。  
 7.因美國勞工統計局受2025年10月聯邦政府停擺影響，未蒐集10月就業指標。

表5 各國人力資源與就業市場情勢重要指標(續)

單位：%

期別	南韓			OECD(38個成員)			歐盟(27個國家)		
	就業率	失業率	勞參率	就業率	失業率	勞參率	就業率	失業率	勞參率
<b>110年(2021)</b>	<b>66.5</b>	<b>3.7</b>	<b>62.8</b>	<b>67.7</b>	<b>6.2</b>	<b>59.9</b>	<b>68.4</b>	<b>7.1</b>	<b>57.1</b>
<b>111年(2022)</b>	<b>68.5</b>	<b>2.9</b>	<b>63.9</b>	<b>69.3</b>	<b>5.0</b>	<b>60.6</b>	<b>69.8</b>	<b>6.2</b>	<b>57.6</b>
<b>112年(2023)</b>	<b>69.2</b>	<b>2.7</b>	<b>64.3</b>	<b>70.0</b>	<b>4.8</b>	<b>60.9</b>	<b>70.4</b>	<b>6.1</b>	<b>57.9</b>
<b>113年(2024)</b>	<b>69.5</b>	<b>2.8</b>	<b>64.5</b>	<b>70.2</b>	<b>4.9</b>	<b>61.1</b>	<b>70.8</b>	<b>6.0</b>	<b>58.1</b>
9月	69.6	2.5	64.6	70.3	4.9	61.3	70.8	5.9	58.3
10月	69.6	2.7	64.7	-	-	-	-	-	-
11月	69.6	2.7	64.6	-	-	-	-	-	-
12月	69.6	3.7	63.9	70.2	4.9	61.0	71.0	5.8	58.0
<b>114年(2025)</b>	<b>69.9</b>	<b>2.8</b>	<b>64.7</b>	<b>70.3</b>	<b>4.9</b>	<b>61.0</b>	<b>71.0</b>	<b>6.0</b>	<b>58.3</b>
1月	69.7	2.8	63.4	-	-	-	-	-	-
2月	69.7	2.8	63.7	-	-	-	-	-	-
3月	69.7	2.8	64.6	70.4	4.9	60.8	71.0	6.0	58.1
4月	69.9	2.7	65.1	-	-	-	-	-	-
5月	69.9	2.7	65.6	-	-	-	-	-	-
6月	69.8	2.7	65.4	70.3	4.9	61.1	71.0	6.0	58.4
7月	69.9	2.7	65.0	-	-	-	-	-	-
8月	69.8	2.8	64.6	-	-	-	-	-	-
9月	70.1	2.7	65.0	70.3	5.0	61.2	71.1	6.0	58.4
10月	69.9	2.7	64.8	-	-	-	-	-	-
11月	69.9	2.8	64.8	-	-	-	-	-	-
12月	69.9	3.3	64.1	-	-	-	71.1	6.0	58.2
<b>115年(2026)</b>	<b>70.0</b>	<b>2.9</b>	<b>64.1</b>	-	-	-	-	<b>6.0</b>	-
1月	70.0	3.0	63.6	-	-	-	-	-	-
2月	70.0	2.9	64.0	-	-	-	-	-	-
3月	70.1	2.7	64.6	-	-	-	-	6.0	-
較上月(季)變動	(0.1)	<b>(-0.2)</b>	(0.6)	(0.0)	(0.1)	(0.1)	(0.0)	(0.0)	<b>(-0.2)</b>
較去年同月(季)變動	(0.4)	<b>(-0.1)</b>	(0.0)	(0.0)	(0.1)	<b>(-0.1)</b>	(0.1)	(0.0)	(0.2)

資料來源：1.我國：由本報告依據行政院主計總處人力資源統計資料計算之。

2.美國：美國勞動統計局，<http://www.bls.gov/webapps/legacy/cpsatab1.htm>3.日本：日本總務省統計局，<http://www.stat.go.jp/data/roudou/index2.htm#kekka>4.南韓：Statistcs Korea，<http://kostat.go.kr/portal/eng/index.action>5.OECD(38個成員)：<https://stats.oecd.org/index.aspx?queryid=36324>6.歐盟(27個國家)：Eurostat，<http://ec.europa.eu/eurostat/data/database>7.各國「就業率」：<https://data.oecd.org/emp/employment-rate.htm>

### 三、綜合分析

#### (一) 景氣信號續呈紅燈，較上月修正值減少 2 分至 39 分，領先指標轉呈下滑，同時指標續呈上升，國內經濟維持穩健但須關注後續變化

115 年 3 月景氣對策信號綜合判斷分數為 39 分，較上月修正值減少 2 分，燈號續呈紅燈。本月細部指標燈號中，受 AI 應用需求強勁及春節落點差異影響，工業及服務業加班工時由綠燈轉呈黃紅燈；製造業營業氣候測驗點則因春節期間工作天數縮減，由綠燈轉呈黃藍燈；其餘 7 項燈號維持不變。另領先指標呈下滑，同時指標續呈上升，顯示國內經濟動能穩健。惟仍須密切關注中東地緣政治衝突擴大、美國啟動新一輪 301 條款調查等不確定因素，對全球經貿前景與成長動能之潛在影響。展望未來，AI 基礎建設持續推進及新世代運算產品出貨帶動出口高速成長，半導體大廠擴大資本支出並帶動供應鏈升級、政府推動戰略產業及雙轉型政策則挹注投資動能，就業穩定、財富效果及減稅措施亦有助提振消費；惟中東局勢及美國貿易政策仍為全球經貿與通膨之主要不確定因素，須密切留意。

#### (二) 國內勞動力參與率與就業率較去年同月提升、失業率較去年同月下降，整體就業市場表現平穩，惟資遣通報人數月增與年增幅度仍須關注

根據行政院主計總處所發布之資訊，相較去年同月，115 年 3 月我國勞動力參與率與就業率均提升，未季調之失業率則小幅下降。顯示整體就業市場維持相對穩健。惟本月資遣通報人數較上月與去年同月皆明顯增加。此外，本月勞雇雙方協商減班休息實施人數雖較上月底小幅減少，但仍較去年同月底增加逾 8 成。整體而言，就業市場雖維持穩定，但受中東地緣政治情勢及全球貿易不確定因素影響，仍須密切留意後續產業景氣動向對勞動市場之影響。

#### (三) 與各國勞動指標比較，我國失業率表現居中，勞參率雖偏低但年增動能相對突出，各國表現依舊穩健

在季調失業率方面，日本與南韓同為 2.7%，表現最佳；我國 3.4%(經四捨五入)居中；美國 4.3%則為四國中最高。與去年同月相比，我國失業率維持持平，優於美國(上升 0.1 個百分點)及日本(上升 0.2 個百分點)，南韓則下降 0.1 個百分點，為四國中改善幅度最大。在勞參率方面，南韓 64.6%最高，日本 63.6%次之，美國 61.9%居三，我國 59.6%則為四國中最低。然而就動態變

化觀察，我國勞參率較去年同月上升 0.3 個百分點，與日本並列四國最佳，明顯優於美國(下降 0.6 個百分點)及南韓(持平)。整體而言，我國在失業率及勞參率的表現情勢相對穩健，惟面對地緣政治衝突及主要經濟體貿易政策調整等外部不確定因素，後續就業市場發展仍須持續關注。

#### **(四) 製造業 PMI 連續 6 個月擴張惟速度趨緩，中東地緣衝突引發原物料與運價波動，各產業承受之衝擊程度明顯分化，非製造業未來展望亦轉趨審慎**

綜合各項指標觀察，115 年 3 月我國勞動市場整體表現穩定，惟景氣動能面臨外部風險考驗。PMI 方面，經季節調整後製造業 PMI 雖已連續 6 個月擴張，但指數由前月最快擴張速度回跌 3.1 個百分點至 55.4%，製造業未來六個月展望指數亦同步回落。AI 與半導體供應鏈需求持續強勁，電子暨光學產業維持暢旺，憑藉長約及較高毛利結構尚無斷鏈疑慮；然而，中東地緣衝突引發油價劇烈波動，致乙烯、塑料等基礎化學品價格急漲，化學暨生技醫療產業面臨缺料斷鏈壓力，未來六個月展望指數驟跌至 44.0%，呈現緊縮。非製造業方面，NMI 指數雖已連續 13 個月擴張並微升至 54.3%，惟油價高檔震盪與航運運能受限，使金融保險、資訊通訊及運輸倉儲等業別之未來展望普遍轉緊，整體非製造業未來六個月展望指數驟跌 9.7 個百分點至 52.4%。整體而言，AI 及半導體供應鏈仍為我國經濟成長主要動能，惟地緣政治風險對部分傳統產業及非製造業之衝擊程度明顯加劇，後續發展仍須密切關注。