



勞動部勞動力發展署
WORKFORCE DEVELOPMENT AGENCY, MINISTRY OF LABOR

就業市場情勢分析 4 月月報

勞動部勞動力發展署編印

中華民國 112 年 5 月編撰



就業市場情勢分析月報

目次

一、本月就業市場提要說明	2
(一) 國內景氣觀測	2
(二) 國內就業市場指標	4
二、國內景氣觀測	7
三、國內、外就業市場觀測	11
(一) 國內就業市場指標	11
(二) 公立就業服務求職求才概況	26
(三) 民間人力銀行求職求才概況	53
(四) 國際就業市場掃瞄	55
四、綜合分析	60
五、附表	65

一、本月就業市場提要說明

(一) 國內景氣觀測

1. 景氣對策信號：

112年4月景氣對策信號綜合判斷分數為11分，與上月持平，燈號續呈藍燈；其中景氣領先指標連續6個月上升，但升幅縮小，同時指標則持續下跌，顯示國內景氣成長動能仍偏弱。由於全球終端需求續疲，致4月生產面、貿易面、金融面、信心面指標仍低迷，但內需相對活絡，零售及餐飲業營業額穩健成長，並帶動服務業就業人數回升。

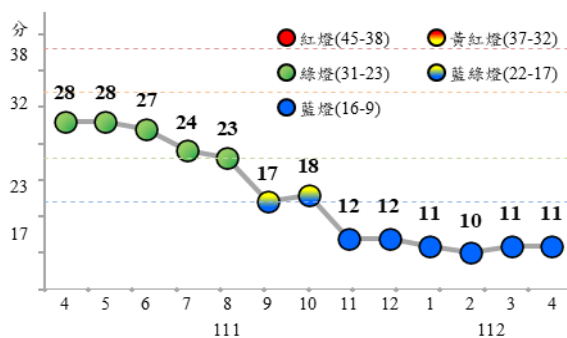
2. 海關商品貿易：

由於全球景氣持續收縮，終端需求依舊疲軟，廠商普遍仍處庫存調整階段，4月出口359.6億美元，較上月增長2.1%，年減13.3%，連續8個月年增率為負。累計1至4月，出口較上年同期減17.7%。

主要出口貨品中，資通與視聽產品受惠於電腦零附件、交換器及路由器等出口成長，年增5.4%，電子零組件因半導體市況欠佳、生產鏈持續去化庫存，年減8.6%，光學器材隨面板供需改善，減幅收斂為17.8%；傳產貨類買氣未見回穩，出口均呈兩位數下降，其中化學品年減34.4%，紡織品、塑橡膠及其製品、基本金屬及其製品減逾2成5。

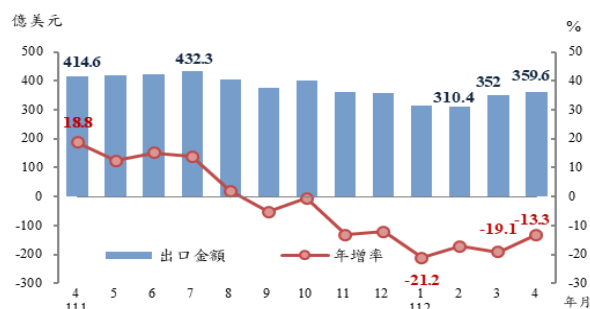
主要國家/地區4月進出口年增率，因受到終端需求疲弱拖累，多國/地區外貿表現受波及，其中亞洲地區如南韓、日本、新加坡、香港出口分別年減14.3%、4.6%、16.0%、7.5%，惟中國大陸4月出口則增加8.5%；而美國(3月)、德國(3月)出口各年增2.9%、1.3%。各國/地區進口皆同步下滑，其中我國、南韓、美國(3月)、新加坡減幅皆大於10%，日本、中國、香港、德國(3月)減幅約為7%至10%間，減幅較小。

圖1 景氣對策信號走勢圖



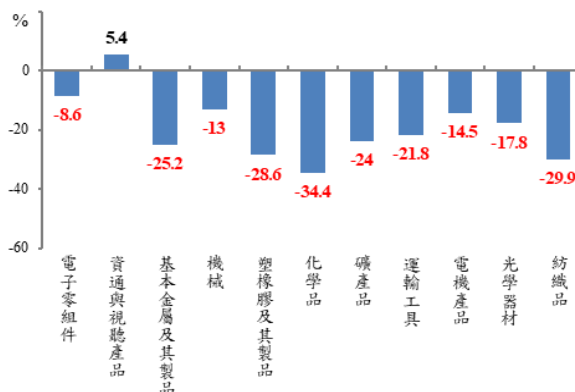
資料來源：國家發展委員會，景氣概況

圖2 出口金額及年增率



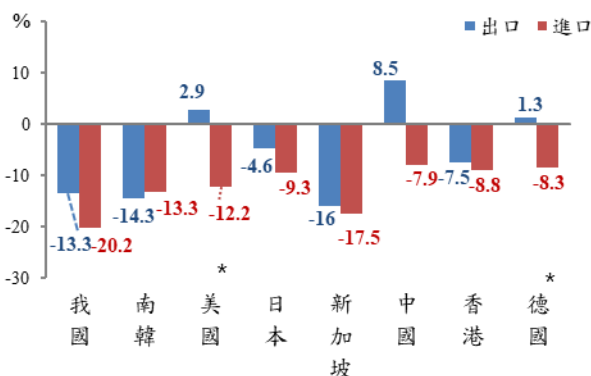
資料來源：財政部，進出口貿易統計

圖3 112年4月主要貨品出口年增率



資料來源：財政部，進出口貿易統計
註：按美元計算

圖4 112年4月主要國家/地區進出口年增率



資料來源：財政部，進出口貿易統計
註：按美元計算；*美國、德國為112年3月份資料

3.金融物價情勢：

112年4月消費者物價指數(CPI)較上年同月漲2.35%；若扣除蔬菜水果，漲2.50%，再剔除能源後之總指數(即核心CPI)，漲2.72%。

4月生產者物價指數(PPI)較上年同月跌1.98%，主因石油及煤製品、基本金屬，以及化學材料及其製品與藥品等價格下跌所致，惟電子零組件與電等價格上漲，抵銷部分跌幅。

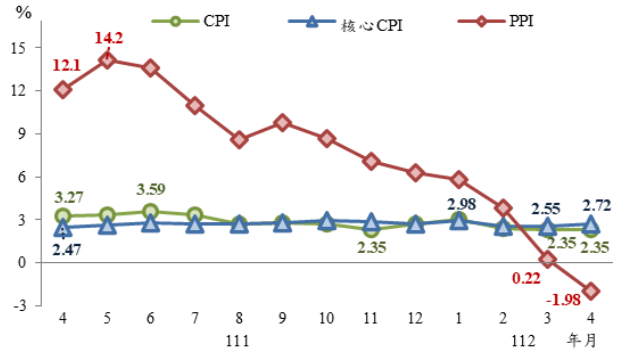
112年4月日平均貨幣總計數M1B及M2月增率分別為0.22%及0.56%；M1B及M2年增率分別上升至2.68%及6.70%，主要係活期性存款年增率上升。

4.臺灣採購經理人指數：

112年4月經季節調整後之臺灣製造業採購經理人指數(PMI)已連續2個月緊縮，指數續跌4.5個百分點至42.8%。

未季調之臺灣非製造業經理人指數(NMI)已連續6個月擴張，指數續揚2.6個百分點至55.8%，為111年8月以來最快擴張速度。

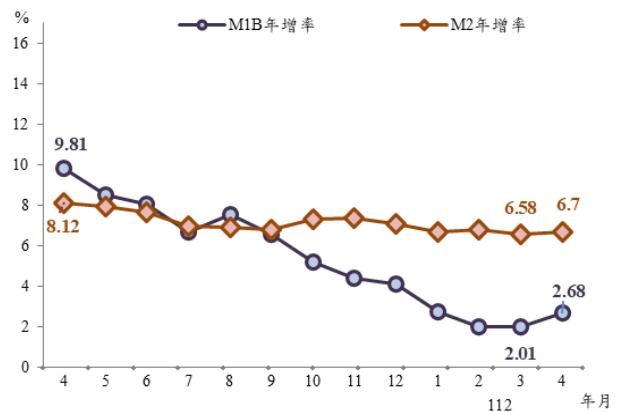
圖5 CPI、核心CPI及PPI年增率



資料來源：行政院主計總處，物價統計月報

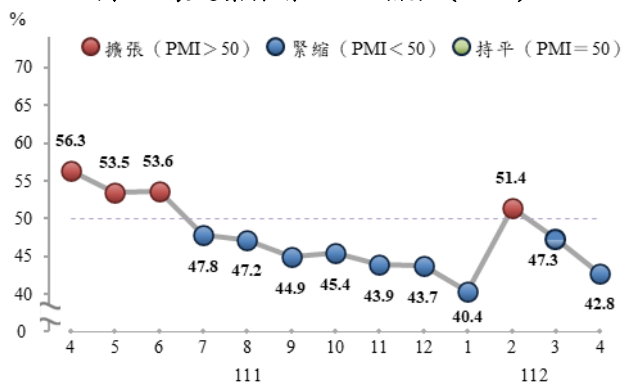
註：WPI自112年1月起停編，改以自110年1月創編之PPI替代。

圖6 M1B、M2年增率



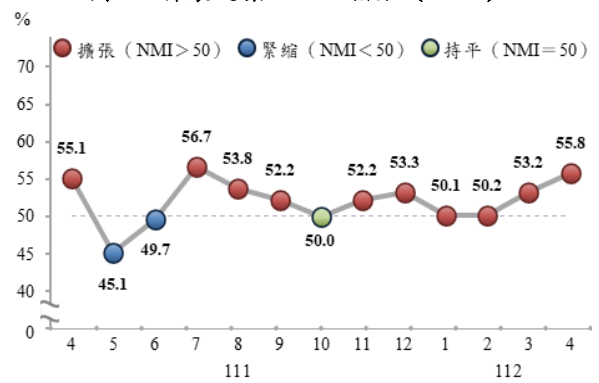
資料來源：中央銀行，重要金融統計月報

圖7 製造業採購經理人指數 (PMI)



資料來源：國家發展委員會，臺灣採購經理人指數

圖8 非製造業經理人指數 (NMI)



資料來源：國家發展委員會，臺灣採購經理人指數

(二) 國內就業市場指標

1. 勞動力狀況：

112年4月勞動力為1,192萬4千人，較上月增加5千人(+0.04%)，較上年同月增加8萬人(+0.67%)；勞動力參與率為59.18%，較上月下降0.02個百分點，較上年同月上升0.02個百分點；經季節調整後之勞動力參與率為59.24%，較上月上升0.01個百分點。

2. 就業狀況：

112年4月就業人數為1,150萬6千人，較上月增加1萬2千人(+0.10%)；較上年同月增加9萬1千人(+0.80%)；就業率為57.11%，較上月上升0.02個百分點，較上年同月上升0.09個百分點。

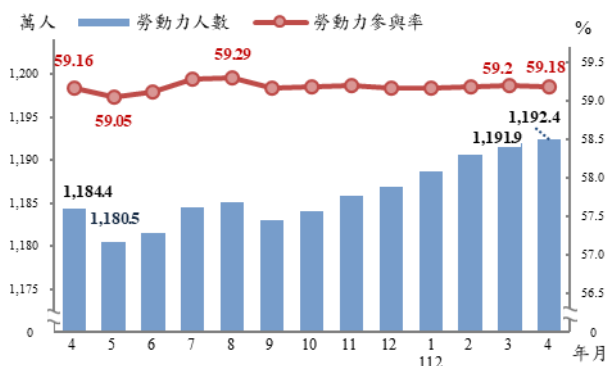
3. 失業狀況：

112年4月失業人數為41萬7千人，較上月減少7千人(-1.64%)，其中因工作場所業務緊縮或歇業而失業者減少4千人，初次尋職者減少2千人，因季節性或臨時性工作結束而失業者減少1千人，而對原有工作不滿意而失業者則增加2千人；與上年同月比較，計減少1萬2千人(-2.72%)。

未經季節調整之失業率為3.50%，較上月下降0.06個百分點，亦較上年同月下降0.12個百分點；經季節調整之失業率為3.56%，較上月下降0.03個百分點。

在其他主要國家方面，美國4月經季調後失業率為3.4%，南韓為2.6%，日本則為2.6%。與上年同月比較，美國失業率下降0.1個百分點，日本下降0.2個百分點，南韓亦下降0.1個百分點。

圖 9 勞動力人數及勞動參與率



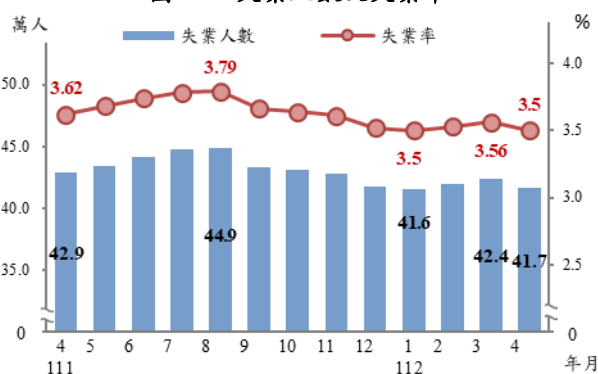
資料來源：行政院主計總處，人力資源調查統計月報

表 1 就業狀況

項目別	112年	與上月 相比 (%)	與上年 同月比 (%)	112年	與上年 同期比 (%)
	4月 (千人)			1-4月 平均 (千人)	
就業人數	11,506	0.10	0.80	11,489	0.37
農業	514	-1.19	-3.16	520	-2.45
工業	4,043	0.03	0.18	4,045	-0.08
服務業	6,949	0.24	1.47	6,925	0.85

資料來源：行政院主計總處，人力資源調查統計月報

圖 10 失業人數及失業率



資料來源：行政院主計總處，人力資源調查統計月報

表 2 主要國家失業率

單位：%、百分點

項目別	110年	111年	112年	與上 月比	與上年 同月比
			4月		
我國	3.95	3.67	3.56	(-0.03)	(-0.13)
美國	5.4	3.7	3.4	(-0.1)	(-0.2)
日本	2.8	2.6	2.6	(-0.2)	(0.0)
南韓	3.7	2.9	2.6	(-0.1)	(-0.2)

說明：括弧內()數字係增減百分點。

註：數據經季節調整。

4.薪資：

112年4月全體受僱員工(含本國籍、外國籍之全時員工及部分工時員工)經常性薪資平均為4萬5,363元,較上月減少0.16%,較上年同月則增加2.27%;年終及績效獎金與加班費等非經常性薪資6,295元,合計後總薪資平均為5萬1,658元,較上月減少0.79%,較上年同月則增加0.36%。1至4月全體受僱員工經常性薪資平均為4萬5,306元,較上年同期增加2.37%;剔除物價因素後,實質經常性薪資年減0.16%,實質總薪資年減0.56%。

5.勞雇雙方協商減少工時人數：

112年4月底勞雇雙方協商減少工時(減班休息)實際實施人數為1萬5,809人(其中以製造業占45.59%最多),雖較上月減少2,907人(-15.53%),但較上年同月仍增加1,004人(+6.78%)。

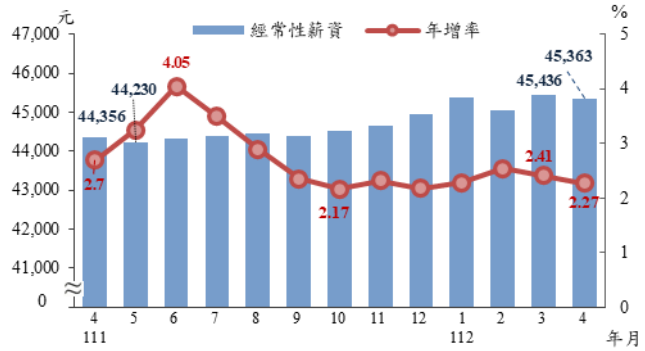
6.失業認定：

112年4月受理失業給付之申請件數為2萬9,324件,其中初次認定申請件數為6,087件,較上月減少3,085件(-33.63%),較上年同月則增加1,011件(+35.74%);而再次認定申請件數為2萬3,237件,較上月減少4,595件(-16.51%),較上年同月則增加2,448件(+11.78%)。

7.資遣通報：

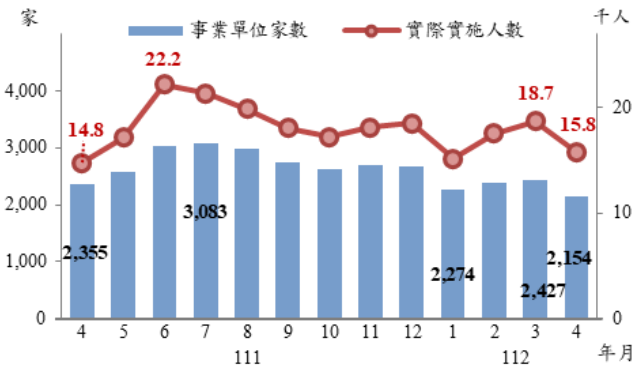
112年4月雇主通報資遣離職員工工人數為9,693人,雖較上月減少3,579人(-26.97%),但較上年同月增加1,039人(+12.01%)。

圖 11 受僱員工每人每月經常性薪資



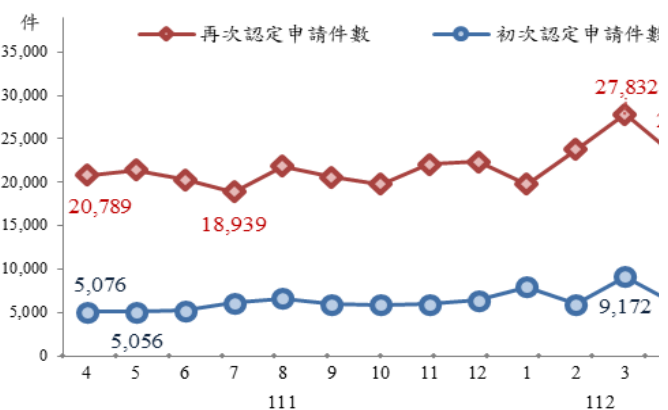
資料來源：行政院主計總處，薪資與生產力統計月報

圖 12 勞雇雙方協商減少工時人數



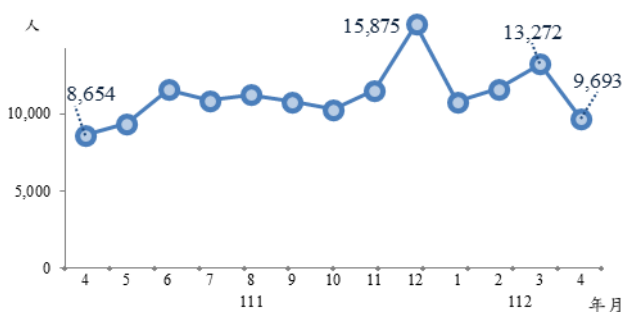
資料來源：勞動部，勞動統計查詢網

圖 13 失業給付認定件數



資料來源：勞動部，勞動統計查詢網

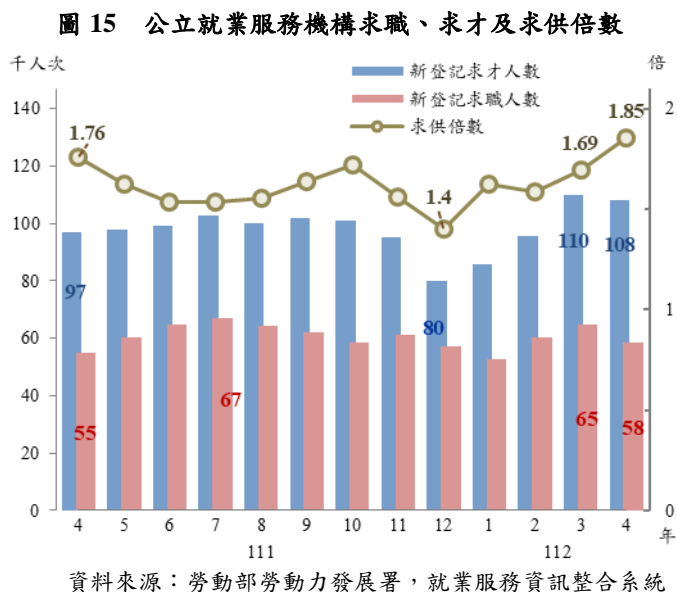
圖 14 資遣通報人數



資料來源：勞動部勞動力發展署資遣通報系統

8. 求職、求才及求供倍數：

112年4月各公立就業服務機構新登記求職人數為5萬8,435人次，較上月減少6,439人次(-9.93%)，則較上年同月增加3,353人次(+6.09%)；新登記求才人數為10萬8,220人次，較上月減少1,571人次(-1.43%)，但較上年同月增加1萬1,335人次(+11.70%)；求供倍數為1.85倍，分別較上月及上年同月增加0.16倍及0.09倍。



二、國內景氣觀測

1. 景氣對策信號¹

112年4月景氣對策信號綜合判斷分數為11分，與上月持平，燈號續呈藍燈。9項構成項目中，非農業部門就業人數由藍燈轉呈黃藍燈，分數增加1分，製造業營業氣候測驗點由黃藍燈轉呈藍燈，分數減少1分；其餘7項燈號不變。

圖 16 景氣對策信號變化

	燈號 分數	2022年										2023年						
		4月	5月	6月	7月	8月	9月	10月	11月	12月	1月	2月	3月		4月			
													燈號	%	燈號	%		
綜合判斷																		
		28	28	27	24	23	17	18	12	12	11	10	11		11			
貨幣總計數M1B														2.0		2.7		
股價指數													-10.4		-7.5			
工業生產指數													-15.5 _r		-20.8			
非農業部門就業人數													0.57		0.98			
海關出口值													-14.2		-11.2			
機械及電機設備進口值													-15.3		-25.1			
製造業銷售量指數													-16.1 _r		-17.0			
批發、零售及餐飲業營業額													-8.2 _r		-7.6			
製造業營業氣候測驗點													93.1 _r		91.1			

註：1.各構成項目除製造業營業氣候測驗點之單位為點(基期為95年)外，其餘均為年變動率；除股價指數外均經季節調整。

2. r為修正值。

資料來源：國家發展委員會，景氣概況新聞稿。

領先指標不含趨勢指數為100.08，較上月上升0.13%，7個構成項目經去除長期趨勢後，5項較上月上升，包括製造業營業氣候測驗點、外銷訂單動向指數、股價指數、工業及服務業受僱員工淨進入率、建築物開工樓地板面積；實質半導體設備進口值，以及實質貨幣總計數M1B則較上月下滑。

¹ 資料來源：國家發展委員會，景氣概況；https://index.ndc.gov.tw/n/zh_tw/data/news。

同時指標不含趨勢指數為 90.62，較上月下降 1.02%，7 個構成項目經去除長期趨勢後，2 項較上月上升，包括：非農業部門就業人數、實質海關出口值；其餘 5 項較上月下滑，分別為：工業生產指數、批發、零售及餐飲業營業額、實質機械及電機設備進口值、製造業銷售量指數、電力（企業）總用電量。

綜上，4 月景氣對策信號分數為 11 分，與上月持平，燈號連續 6 個月呈藍燈；景氣領先指標雖連續 6 個月上升，惟升幅逐月縮小，同時指標仍持續下跌，顯示目前國內景氣成長動能仍偏弱。

2. 海關商品貿易²

根據財政部海關進出口貿易概況資料，由於全球景氣持續收縮，終端需求依舊疲軟，廠商普遍仍處庫存調整階段，112 年 4 月出口 359.6 億美元，年減 13.3%，連續 8 個月負成長。

主要出口貨品中，4 月份資通與視聽產品受惠於電腦零附件、交換器及路由器等出口成長，年增 5.4%，電子零組件因半導體市況欠佳、生產鏈持續去化庫存，年減 8.6%，光學器材隨面板供需改善，減幅收斂為 17.8%；傳產貨類買氣未見回穩，出口均呈兩位數下降，其中化學品年減 34.4%，紡織品、塑橡膠、基本金屬及其製品減逾 2 成 5。累計 1 至 4 月主要貨品出口全面衰退，其中電子零組件年減 15.1%（附表 1）。

對出口主要國家／地區方面，4 月對日本出口受積體電路外銷支撐，年增 19.8%，規模值為歷年單月新高，其餘四大市場續呈減勢，對中國大陸與香港出口年減 2 成 2，對美國年減 10.3%，對東協、歐洲因有資通與視聽產品訂單挹注，各年減 7.1%、3.6%相對較緩。累計前 4 月對陸、港出口年減 28.5%，所占比重降至近 20 年

² 資料來源：財政部，進出口貿易統計月報；<https://www.mof.gov.tw/singlehtml/279?cntId=57409>。

同期低點 (35.2%)，對美國、東協各減 15.0%、14.1%，對歐洲減 2.2%，僅對日本增 1.2% (附表 2)。

3. 金融物價情勢³

根據主計總處統計資料，112 年 4 月消費者物價指數 (CPI)，較上月漲 0.76%，經調整季節變動因素後上漲 0.42%；主因春夏服飾新品上市，蛋類、肉類、外食費及油料費價格上揚，本月起部分住宅用電調漲(700 度以下不調整)，加以適逢兒童節與清明連假，旅遊團費與旅館住宿費調漲所致，惟水果及蔬菜價跌，抵銷部分漲幅。若與上年同月比較，休閒娛樂消費需求增加，推升娛樂服務費用價格，加以外食費、肉類、蛋類、水果、房租、家庭用品及個人照顧服務費價格上漲所致，惟蔬菜、油料費及通訊設備價格下跌，抵銷部分漲幅；若扣除蔬菜水果，漲 2.50%，再剔除能源後之總指數(即核心 CPI)，漲 2.72%。

4 月生產者物價指數 (PPI) 較上月漲 0.27%，較上年同月跌 1.98%，主因石油及煤製品、基本金屬，以及化學材料及其製品與藥品等價格下跌所致，惟電子零組件與電等價格上漲，抵銷部分跌幅 (附表 3)。

至於貨幣總計數方面，根據中央銀行統計資料，4 月日平均貨幣總計數 M1B 及 M2 月增率分別為 0.22% 及 0.56%；M1B 及 M2 年增率分別上升為 2.68% 及 6.70%，主要係活期性存款年增率上升。

4. 臺灣採購經理人指數⁴

112 年 4 月經季節調整後之製造業採購經理人指數 (PMI) 已連續 2 個月緊縮，指數亦續跌 4.5 個百分點至 42.8%。五項組成指

³ 資料來源：

1. 主計總處，物價統計；

<https://www.stat.gov.tw/lp.asp?CtNode=489&CtUnit=1818&BaseDSD=29&mp=4>。

2. 中央銀行，重要金融統計月報；<https://www.cbc.gov.tw/tw/cp-532-104915-d9972-1.html>。

⁴ 資料來源：國家發展委員會，景氣概況；https://index.ndc.gov.tw/n/zh_tw/data/news。

標中，經季調後之新增訂單與人力僱用呈現緊縮，季調後生產轉為緊縮，供應商交貨時間下降，存貨亦緊縮。在製造業之六大產業中，其中四大產業回報 4 月 PMI 緊縮，各產業依緊縮速度排序為電力暨機械設備產業（43.9%）、交通工具產業（44.6%）、電子暨光學產業（45.7%）與化學暨生技醫療產業（46.7%）；而食品暨紡織產業（52.7%）與基礎原物料產業（51.4%）則回報 PMI 擴張。

非製造業經理人指數（NMI）已連續 6 個月擴張，指數續揚 2.6 個百分點至 55.8%，為 111 年 8 月以來最快擴張速度。四項組成指標中，商業活動、新增訂單與人力僱用擴張，供應商交貨時間上升。未經季節調整之商業活動指數已連續 3 個月擴張，指數續揚 6.7 個百分點至 61.1%，為 111 年 1 月以來最快擴張速度。非製造業八大產業中，六大產業 4 月 NMI 呈現擴張，依擴張速度排序為金融保險業（63.1%）、住宿餐飲業（62.5%）、教育暨專業科學業（59.6%）、零售業（58.1%）、運輸倉儲業（56.0%）與營造暨不動產業（52.4%）；而批發業（42.4%）與資訊暨通訊傳播業（49.2%）則回報 NMI 與前月相比呈現緊縮。

5. 景氣綜合分析

由於全球終端需求疲弱，導致 4 月生產面、貿易面、金融面、信心面指標仍續呈低迷，但我國內需相對活絡，零售及餐飲業營業額穩健成長，並帶動服務業就業人數回升。未來全球景氣低緩恐會持續影響我國外貿表現，雖高效能運算、資料中心、人工智慧等新興科技發展，可望挹注部分出口動能，惟全球通膨、金融情勢發展以及美中對抗等不確定因素尚存，對國內景氣的影響仍需留意。

三、國內、外就業市場觀測

(一) 國內就業市場指標

根據主計總處調查，112 年 4 月就業人數較上月增加 1 萬 2 千人 (+0.10%)、失業人數則較上月減少 7 千人 (-1.65%)，失業率亦較上月下降 0.06 個百分點；若與上年同月相比，就業人數增加 9 萬 1 千人 (+0.80%)、失業人數則減少 1 萬 2 千人 (-2.72%)，失業率較上年同月亦下降 0.12 個百分點；另經調整季節變動因素後，失業率為 3.56%，較上月下降 0.03 個百分點，而勞參率為 59.24%，較上月上升 0.01 個百分點。

就業市場方面，在公立就業服務機構之求職與求才方面，根據勞動部勞動力發展署就業服務資訊整合系統統計，112 年 4 月各公立就業服務機構新登記求職人數為 5 萬 8,435 人次，較上月減少 6,439 人次 (-9.93%)，較上年同月增加 3,353 人次 (+6.09%)；新登記求才人數為 10 萬 8,220 人次，較上月減少 1,571 人次 (-1.43%)，但較上年同月增加 1 萬 1,335 人次 (+11.70%)；市場之就業選擇機會（求供倍數）為 1.85 倍，分別較上月及上年同月增加 0.16 倍及 0.09 倍。

至於減班休息人數，112 年 4 月底勞雇雙方協商減少工時（減班休息）實際實施人數為 1 萬 5,809 人，較上月減少 2,907 人 (-15.53%)，亦較上年同月底增加 1,004 人 (+6.78%)；其中以製造業占 45.59% 最多。而 112 年 4 月雇主通報資遣離職員工人數為 9,693 人，較上月減少 3,579 人 (-26.97%)，相較上年同月增加 1,039 人 (+12.01%)。

表 3 呈現國內就業市場之重要統計結果與指標變化，說明其現況與變化特色，以為觀察國內就業情勢變化之量化基礎。

表 3 人力資源與就業市場情勢重要指標

期別	勞動力 (千人)	就業 人數 (千人)	失業 人數 (千人)	新登記 求職人數 (千人次)	新登記 求才人數 (千人次)	勞動力 參與率 (%)	失業率 (%)	就業率 (%)	非勞動 力占比 (%)
110年(2021)	11,919	11,447	471	746	1,208	59.02	3.95	56.69	40.97
4月	11,959	11,524	435	57	106	59.15	3.64	57.00	40.85
5月	11,887	11,398	489	55	95	58.82	4.11	56.40	41.18
6月	11,871	11,301	570	82	86	58.76	4.80	55.94	41.24
7月	11,903	11,364	539	73	94	58.95	4.53	56.28	41.05
8月	11,904	11,399	505	71	115	58.98	4.24	56.48	41.02
9月	11,888	11,417	471	66	99	58.93	3.96	56.60	41.07
10月	11,902	11,445	456	59	104	59.02	3.83	56.76	40.98
11月	11,913	11,477	436	58	107	59.11	3.66	56.95	40.89
12月	11,914	11,480	433	56	86	59.16	3.64	57.01	40.84
111年(2022)	11,853	11,418	434	719	1,193	59.18	3.68	57.01	40.82
1月	11,905	11,474	430	57	103	59.17	3.61	57.03	40.83
2月	11,893	11,458	434	52	102	59.17	3.65	57.01	40.83
3月	11,875	11,440	435	60	113	59.19	3.66	57.02	40.81
4月	11,844	11,415	429	55	97	59.16	3.62	57.02	40.84
5月	11,805	11,371	434	60	98	59.05	3.68	56.88	40.95
6月	11,815	11,372	442	65	99	59.12	3.74	56.91	40.88
7月	11,845	11,397	448	67	103	59.28	3.78	57.04	40.72
8月	11,851	11,402	449	64	100	59.29	3.79	57.04	40.71
9月	11,830	11,397	433	62	102	59.17	3.66	57.00	40.83
10月	11,841	11,410	431	59	101	59.18	3.64	57.03	40.82
11月	11,858	11,430	428	61	95	59.20	3.61	57.06	40.80
12月	11,869	11,451	418	57	80	59.17	3.52	57.09	40.83
112年(2023)	11,909	11,489	420	236	399	59.18	3.52	59.09	40.82
1月	11,887	11,471	416	53	86	59.17	3.50	57.10	40.83
2月	11,906	11,485	420	60	95	59.18	3.53	57.09	40.82
3月	11,919	11,494	424	65	110	59.20	3.56	57.09	40.80
4月	11,924	11,506	417	58	108	59.18	3.50	57.11	40.82
較上月增減%	0.04	0.10	-1.64	-9.93	-1.43	(-0.02)	(-0.06)	(0.02)	(0.02)
較上年同月 增減%	0.67	0.80	-2.72	6.09	11.70	(0.02)	(-0.12)	(0.09)	(-0.02)
較上年同期 增減%	0.25	0.37	-2.90	5.52	-3.65	(0.01)	(-0.12)	(2.07)	(-0.01)

註：1.本表括號()內數字係指增減百分點。
 2.勞動力參與率=(勞動力÷15歲以上民間人口)*100%。
 3.失業率=(失業者÷勞動力)*100%。
 4.就業率=(就業者÷15歲以上民間人口)*100%。
 5.非勞動力占比=(非勞動力÷15歲以上民間人口)*100%。
 資料來源：1.行政院主計總處，人力資源調查。
 2.勞動部，勞動統計查詢網。

表3 人力資源與就業市場情勢重要指標（續）

期別	受僱員工 人數占比 (%)	想工作未找 工作隨時可 以工作者比 率(%)	25-54歲之 就業率(%)	15-24歲之 失業率(%)	高階技能 工作者占 比(%)	長期失業 人數占比 (%)	大專以上 勞動力占 比(%)	受僱員工 每人月 總薪資 (元)	受僱員工 每人 月工時 (小時)
110年(2021)	76.93	1.91	83.08	12.11	15.99	10.62	53.41	55,792	166.7
4月	77.03	1.87	83.37	11.34	15.90	13.56	53.96	50,157	160.5
5月	76.89	1.85	82.62	12.15	15.98	11.86	53.97	51,907	166.1
6月	76.40	1.93	81.94	13.00	16.07	7.19	54.28	51,228	165.2
7月	76.52	2.06	82.46	13.38	16.07	9.09	54.47	55,365	172.6
8月	76.76	2.08	82.83	12.89	16.02	9.50	54.84	52,316	174.8
9月	76.98	2.01	83.10	12.38	15.98	9.34	54.91	52,075	168.5
10月	77.15	1.89	83.35	12.04	16.01	11.62	54.94	50,112	164.8
11月	77.26	1.84	83.65	11.81	16.02	11.47	54.97	50,161	175.4
12月	77.25	1.84	83.74	11.78	16.06	9.93	55.03	55,449	176.0
111年(2022)	77.52	1.84	83.93	11.96	16.24	13.36	55.63	57,728	167.3
1月	77.29	1.80	83.81	11.73	16.06	12.56	55.05	106,128	167.5
2月	77.29	1.83	83.81	12.03	16.08	12.67	55.11	49,192	129.3
3月	77.41	1.83	83.88	12.06	16.10	12.64	55.08	51,336	182.4
4月	77.50	1.81	83.92	11.82	16.16	12.12	55.06	51,472	157.7
5月	77.48	1.82	83.79	11.73	16.25	13.82	55.11	55,197	168.1
6月	77.44	1.78	83.80	12.08	16.24	12.67	55.34	52,843	167.5
7月	77.44	1.82	83.86	12.29	16.28	11.83	55.47	58,253	169.6
8月	77.52	1.83	83.95	12.60	16.30	14.25	56.00	56,115	182.1
9月	77.63	1.82	84.03	12.30	16.36	14.32	56.26	52,718	168.7
10月	77.68	1.79	84.05	11.92	16.31	14.39	56.30	50,464	162.8
11月	77.74	1.78	84.11	11.70	16.31	12.85	56.35	51,481	175.7
12月	77.82	1.77	84.19	11.31	16.39	14.83	56.40	57,522	176.1
112年(2023)	77.79	1.78	84.19	11.33	16.44	12.62	56.45	㊦65,824	㊦158.4
1月	77.80	1.78	85.20	11.13	16.41	12.74	56.41	106,930	137.1
2月	77.75	1.80	84.15	11.42	16.40	14.05	56.48	52,587	161.3
3月	77.77	1.79	84.18	11.40	16.45	12.03	56.46	㊲52,068	㊲189.0
4月	77.83	1.76	84.24	11.37	16.48	11.75	56.47	㊦51,658	㊦146.5
較上月增減%	(0.06)	(-0.03)	(0.06)	(-0.03)	(0.03)	(-0.28)	(0.01)	-0.79	-22.49
較上年同月 增減%	(0.34)	(-0.05)	(0.32)	(-0.45)	(0.32)	(-0.37)	(1.41)	0.36	-7.10
較上年同期 增減%	(0.42)	(-0.04)	(0.33)	(-0.58)	(0.34)	(0.12)	(1.37)	1.96	-0.50

註：1.受僱員工人數占比＝（受僱員工人數÷勞動力）*100%。

2.想工作而未找工作且隨時可以開始工作者比率＝（想工作而未找工作且隨時可以開始工作者÷非勞動力）*100%。

3.25-54歲之就業率＝（25-54歲就業人數÷25-54歲民間人口）*100%。

4.15-24歲之失業率＝（15-24歲失業者÷15-24歲年齡層勞動力）*100%。

5.高階技能工作者占比＝（職業別為民意代表、主管及經理人員、專業人員之人數÷就業人數）*100%。

6.長期失業人數占比＝（失業期間達1年以上之失業人數÷總失業人數）*100%。

7.大專以上勞動力占比＝（大專以上勞動力÷勞動力）*100%。

8.㊦代表初步統計結果、㊲為修正數。

資料來源：行政院主計總處，人力資源調查提要分析、薪資與生產力調查提要分析。

1.失業率⁵

112年4月未經季節調整之失業率為3.50%，較上月下降0.06個百分點，較上年同月下降0.12個百分點；經季節調整之失業率為3.56%，較上月下降0.03個百分點，亦較上年同月下降0.13個百分點。

若按年齡層來看，以20至24歲失業率11.75%最高，較上月下降0.05個百分點，亦較上年同月下降0.51個百分點；其次為15至19歲失業率8.26%，較上月上升0.12個百分點，較上年同月上升0.15個百分點。整體而言，高失業率仍集中於青少年，因15至24歲青少年處工作初期或調適階段，工作異動較頻繁所致。

從教育程度別觀察，以擁有大學學歷者之失業率4.84%最高，較上月下降0.13個百分點，較上年同月下降0.33個百分點；其次為高級中等（高中、高職）失業率3.23%，較上月下降0.03個百分點，亦較上年同月下降0.12個百分點。

2.失業者⁶

112年4月失業人數為41萬7千人，較上月減少7千人（-1.64%），較上年同月減少1萬2千人（-2.72%）；其中初次尋職失業人數為8萬9千人，較上月減少2千人（-2.39%），較上年同月持平（+0.24%）；而非初次尋職失業人數則為32萬8千人，較上月減少5千人（-1.43%），較上年同月減少1萬2千人（-3.49%）。

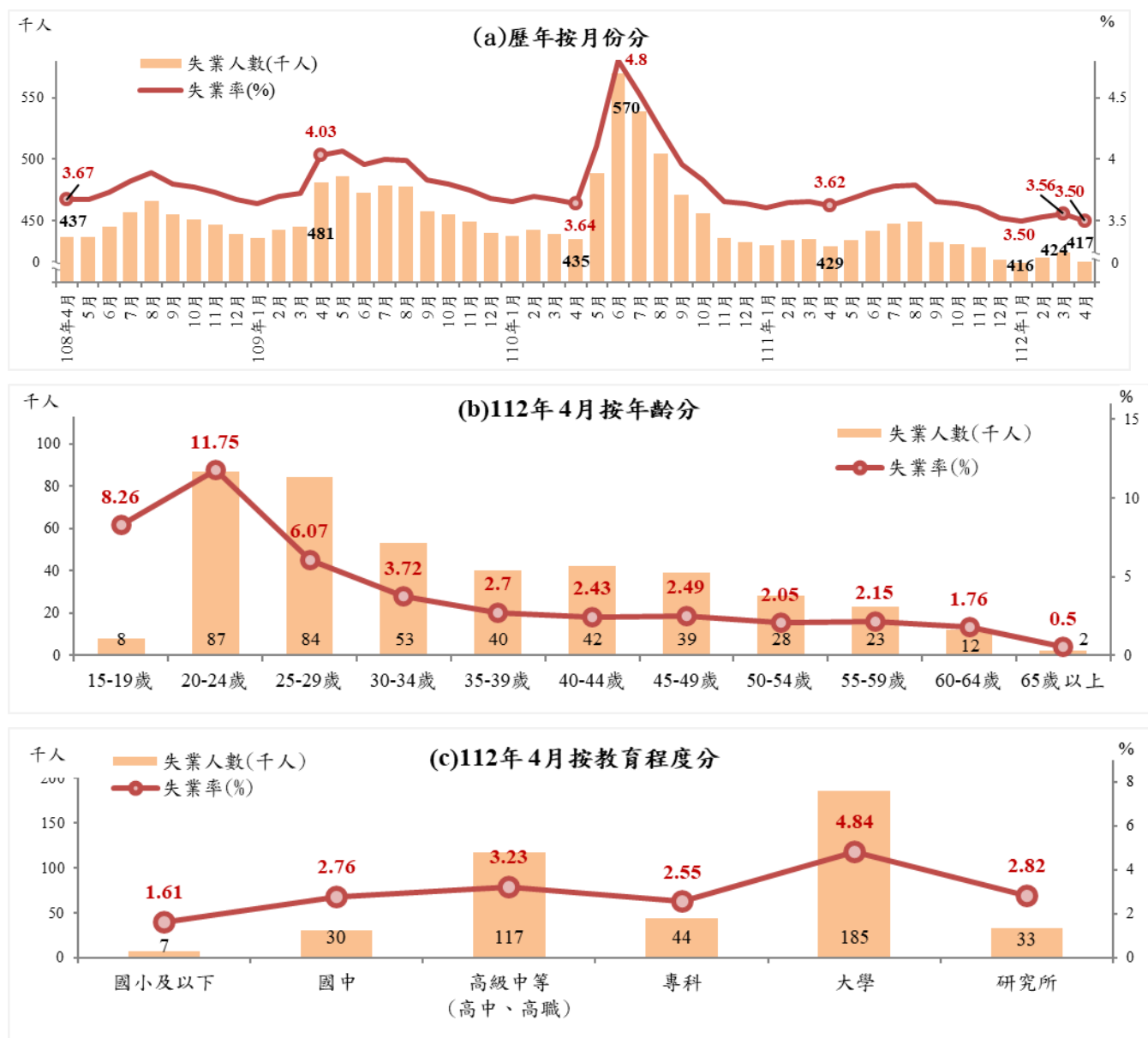
在非初次尋職失業者失業原因中，以「對原有工作不滿意」而失業者16萬3千人最多，較上月增加2千人（+1.29%），較

⁵ 資料來源：行政院主計總處，人力資源調查；<https://www.stat.gov.tw/np.asp?ctNode=514>。

⁶ 資料來源：行政院主計總處，人力資源調查；<https://www.stat.gov.tw/np.asp?ctNode=514>。

上年同月則增加 9 千人 (+6.18%)。其次為「工作場所業務緊縮或歇業」之失業者 11 萬 9 千人，較上月減少 4 千人 (-3.21%)，較上年同月減少 1 萬 7 千人 (-12.2%)。另外「季節性或臨時性工作結束」之失業者 3 萬 2 千人，較上月減少 1 千人 (-3.18%)，亦較上年同月增加 1 千人 (+4.68%)。

圖 17 失業人數與失業率



註：高級中等係指高中、高職。

資料來源：行政院主計總處，人力資源調查統計月報。

表 4 失業人數及原因

單位：千人、%

項目 期別	總計	初次 尋職者	非初次 尋職者	非初次尋職者失業原因				
				工作場所 業務緊縮 或歇業	對原有 工作 不滿意	季節性或 臨時性 工作結束	傷病或 健康不良	其他 原因
110年(2021)	471	95	376	166	157	34	9	10
111年(2022)	434	95	340	140	150	32	10	9
1月	430	91	339	149	146	30	7	7
2月	434	90	344	144	149	32	8	11
3月	435	91	344	137	155	32	8	12
4月	429	89	340	136	154	31	8	11
5月	434	87	347	144	153	31	10	9
6月	442	94	349	147	152	31	10	8
7月	448	102	347	146	149	31	12	8
8月	449	107	342	141	149	32	11	9
9月	433	98	335	136	148	32	10	9
10月	431	97	334	133	149	33	11	8
11月	428	95	333	133	149	33	10	8
12月	418	94	324	129	147	32	9	7
112年(2023)	420	92	329	124	155	33	9	7
1月	416	93	323	126	149	32	10	6
2月	420	90	330	124	154	34	10	8
3月	424	91	333	123	161	33	8	6
4月	417	89	328	119	163	32	7	5
與上月比較								
增減值	-7	-2	-5	-4	2	-1	-1	-1
增減率(%)	-1.64	-2.39	-1.43	-3.21	1.29	-3.18	*_	*_
與上年同月比較								
增減值	-12	0	-12	-17	9	1	-1	-6
增減率(%)	-2.72	0.24	-3.49	-12.19	6.18	4.68	*_	*_

註 1：表中非初次尋職者失業原因之其他原因的人數為非初次尋職人數減去表中所列四種失業原因人數。

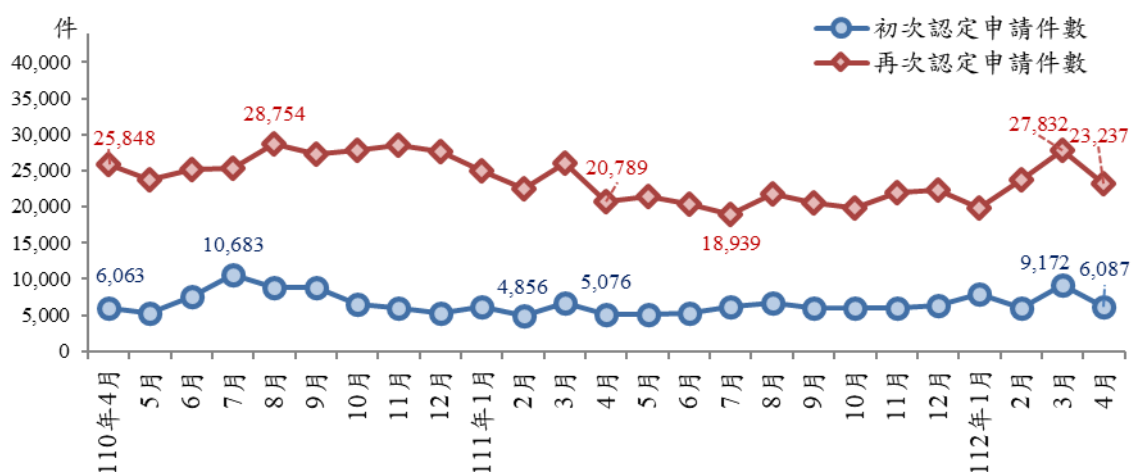
註 2：*_為該項資料絕對數甚小，計算變動比率時，幅度顯大，易生誤會，故從略。

資料來源：行政院主計總處，人力資源調查統計月報。

3. 失業認定⁷

根據勞保局統計資料，112年4月受理失業給付之申請件數為2萬9,324件，其中初次認定申請件數為6,087件，較上月減少3,085件（-33.63%），較上年同月增加1,011件（+19.92%）；而再次認定申請件數則為2萬3,237件，較上月減少4,595件（-16.51%），較上年同月增加2,448件（+11.78%）。

圖 18 失業給付之失業認定件數



資料來源：勞動部，勞動統計查詢網。

4. 資遣通報⁸

112年4月雇主通報資遣離職員工人數為9,693人，較上月減少3,579人（-26.97%），較上年同月則增加1,039人（+12.01%）。

其中，一般工廠資遣離職員工為8,906人，較上月減少3,268人（-26.84%），相較上年同月則增加1,234人（+16.08%）；而關廠歇業資遣離職員工為787人，較上月減少311人（-28.32%），亦較上年同月減少195人（-19.86%）。

⁷ 資料來源：勞動部，勞動統計查詢網。

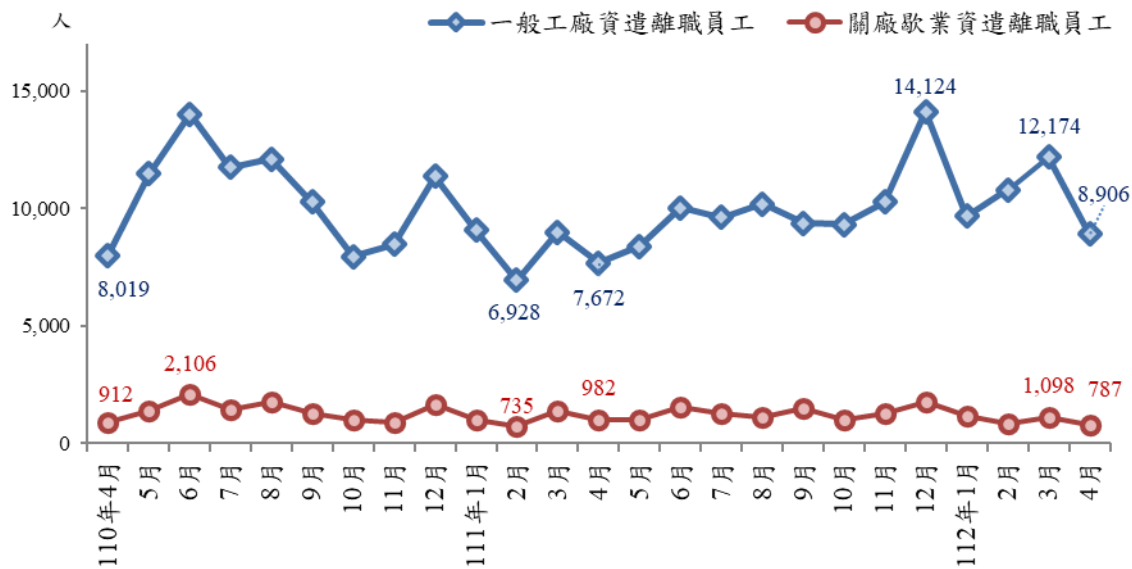
⁸ 資料來源：勞動部勞動力發展署資遣通報系統。

依縣市別來看，以臺北市資遣通報人數 2,164 人最多，約占 22.33%；其次為新北市 1,487 人，約占 15.34%；第三則為臺中市 1,323 人，約占 13.65%。

與上月相較，以臺北市減少 970 人最多，新北市減少 685 人次之。僅金門縣增加 5 人、基隆市增加 1 人及連江縣增加 1 人。

若與上年同月相較，以桃園市增加 437 人最多，次之為臺南市增加 246 人，而臺北市減少 107 人最多，新北市減少 75 人次之。

圖 19 雇主通報資遣離職員工人數



資料來源：勞動部勞動力發展署資遣通報系統。

表 5 雇主通報資遣離職員工人數-依項目分類

單位：人、%

期別	總計	一般工廠資遣 離職員工	關廠歇業資遣 離職員工
110 年(2021)	138,532	123,090	15,442
111 年(2022)	128,579	113,948	14,631
1 月	10,059	9,064	995
2 月	7,663	6,928	735
3 月	10,379	8,987	1,392
4 月	8,654	7,672	982
5 月	9,399	8,381	1,018
6 月	11,603	10,032	1,571
7 月	10,899	9,618	1,281
8 月	11,290	10,189	1,101
9 月	10,843	9,360	1,483
10 月	10,341	9,319	1,022
11 月	11,574	10,274	1,300
12 月	15,875	14,124	1,751
112 年(2023)	45,463	41,554	3,909
1 月	10,835	9,676	1,159
2 月	11,663	10,798	865
3 月	13,272	12,174	1,098
4 月	9,693	8,906	787
與上月比較			
增減人數	-3,579	-3,268	-311
增減率(%)	-26.97	-26.84	-28.32
與上年同月比較			
增減人數	1,039	1,234	-195
增減率(%)	12.01	16.08	-19.86

註1：一般工廠資遣離職員工之統計資料，係根據勞動基準法第11條第2款、第11條第3款、第11條第4款、第11條第5款、第20條及其他事由彙總而成。

註2：關廠歇業資遣離職員工之統計資料，係根據勞動基準法第13條但書、第11條第1款彙總而成。

資料來源：勞動部勞動力發展署資遣通報系統。

5. 勞雇雙方協商減少工時人數⁹

截至 112 年 4 月底，經地方勞工行政主管機關通報實施勞雇雙方協商減少工時事業單位共計 2,154 家，實際實施人數為 1 萬 5,809 人，相較 110 年 8 月底之最高峰已減少 4 萬 2,922 人，亦較上月底減少 2,907 人；若與 111 年同月底相比則增加 1,004 人。

若依不同行業別區分，實際實施人數中以製造業 7,207 人最多，約占 45.59%；其次為支援服務業 5,343 人，約占 33.80%；第三為批發及零售業 1,276 人，約占 8.07%。

與上月底相較，減少最多的為支援服務業（減少 1,474 人），次之為製造業（減少 830 人）；而增加較多為醫療保健及社會工作服務業（增加 14 人）與營建工程業（增加 7 人）。

與上年同月相比，支援服務業（減少 3,334 人）減少最多，其次為運輸及倉儲業（減少 1,255 人），第三則為住宿及餐飲業（減少 522 人）。另以製造業（增加 5,948 人）增加最多，批發及零售業（增加 305 人）次之，第三為專業、科學及技術服務業（增加 150 人）。

若細分製造業之次行業，以金屬機電工業 3,582 人最多，較上月減少 689 人（-16.13%），較上年同月則增加 3,128 人（+6.89 倍）；其次為化學工業 1,570 人，雖較上月增加 256 人（+19.48%），較上年同月則增加 1,478 人（+16.07 倍）。

依縣市別來看，以臺北市實際實施人數 3,413 人最多，約占 21.59%；其次為臺中市 3,385 人，約占 21.41%；第三則為臺南市 1,632 人，約占 10.32%。

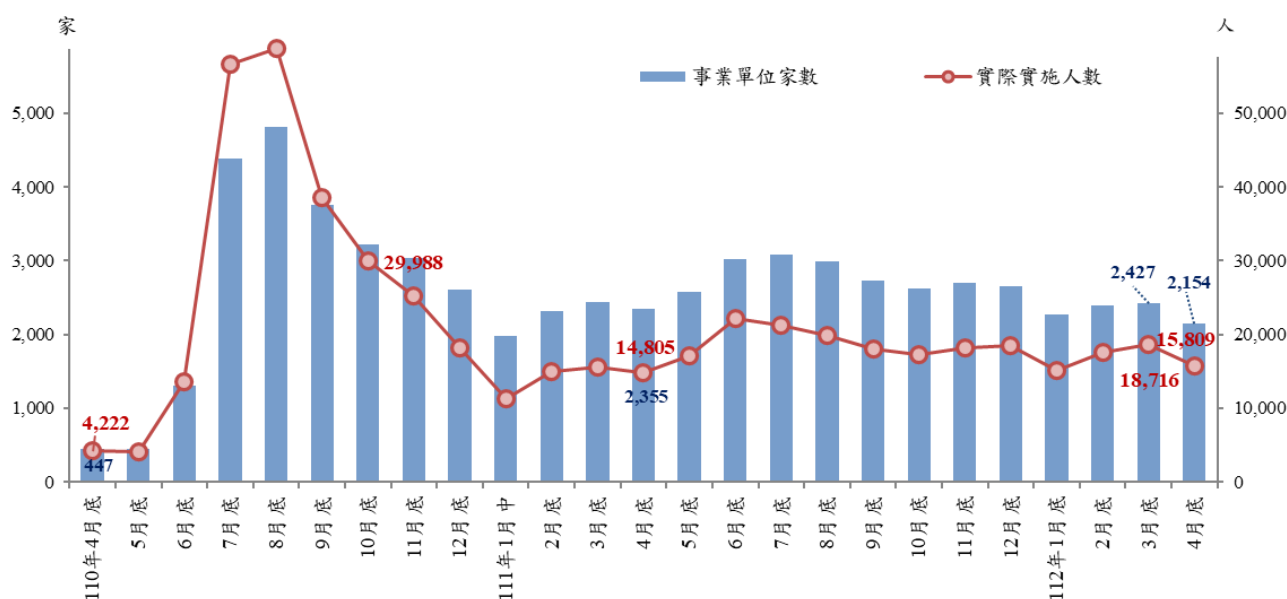
與上月底相較，為臺北市減少 1,085 人最多、桃園市減少 692 人次之、臺中市減少 669 人再次之；僅 6 個縣市較上月增加，宜蘭

⁹ 資料來源：勞動部，勞動統計查詢網。

縣增加 108 人、彰化縣增加 60 人、苗栗縣增加 54 人、南投縣增加 13 人、屏東縣增加 13 人、臺東縣增加 6 人。

若與上年同月底相比，減少最明顯縣市為臺北市（減少 2,526 人）及高雄市（減少 667 人），第三為桃園市（減少 306 人）；其中增加最多縣市則為臺中市（增加 1,517 人）、臺南市（增加 914 人），以及宜蘭縣（增加 746 人）。

圖 20 勞雇雙方協商減少工時人數



註：111 年 1 月底適逢年假，故無統計數據。
資料來源：勞動部，勞動統計查詢網。

6. 就業人數¹⁰

112 年 4 月就業人數為 1,150 萬 6 千人，較上月增加 1 萬 2 千人 (+0.10%)，較上年同月亦增加 9 萬 1 千人 (+0.80%)。

從產業部門別來看，服務業就業人數為 694 萬 9 千人（占 60.39%），較上月增加 1 萬 7 千人 (+0.24%)，較上年同月增加 10 萬 1 千人 (+1.47%)；工業就業人數為 404 萬 3 千人（占 35.14%），較上月增加 1 千人 (+0.03%)，較上年同月增加 7 千人 (+0.18%)；

¹⁰ 資料來源：行政院主計總處，人力資源調查；<https://www.stat.gov.tw/np.asp?ctNode=514>。

而農、林、漁、牧業就業人數為 51 萬 4 千人（占 4.47%），較上月減少 6 千人（-1.19%），較上年同月亦減少 1 萬 7 千人（-3.16%）。

7. 長期失業人數及其占比¹¹

112 年 4 月失業期間達 1 年（53 週）以上之長期失業人數為 4 萬 9 千人，占總失業人數 41 萬 7 千人之比重約 11.75%，較上月減少 2 千人（-4.31%），較上年同月亦減少 3 千人（-5.81%）。

長期失業者中，大學以上學歷者約 2 萬 4 千人，占長期失業人數之比重約 48.98%，較上月減少 6 千人（-20.00%），較上年同月減少 9 千人（-27.27%）。年齡別則以 25 至 44 歲人數最多，約 3 萬人，占長期失業人數之比重約 61.22%，與上月持平，較上年同月則減少 2 千人（-6.25%）（如圖 21）。

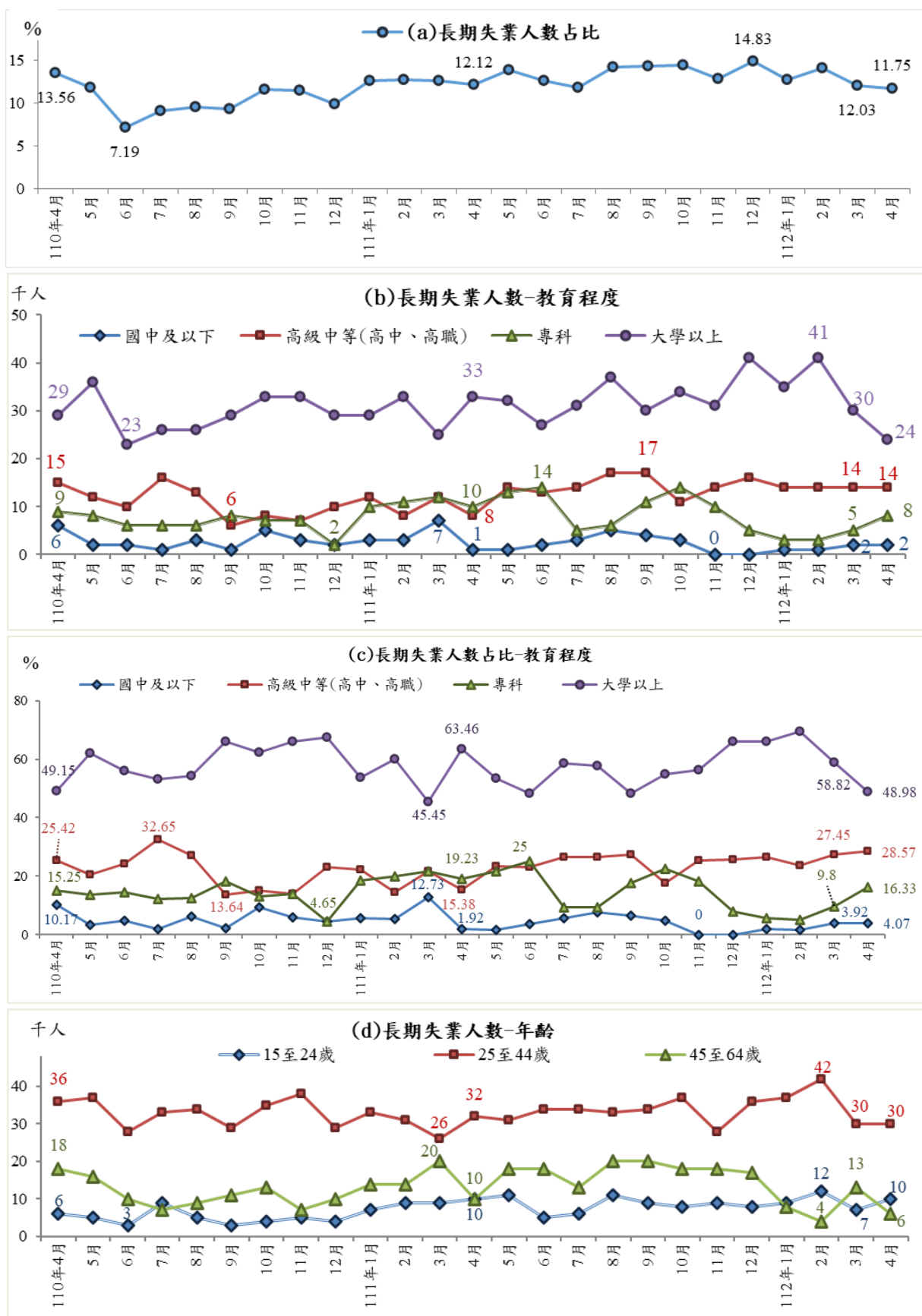
8. 高階勞動力就業情形¹²

112 年 4 月高階技能工作者約 189 萬 6 千人，占就業人數比重約 16.48%，較上月增加 5 千人（+0.26%），較上年同月則增加 5 萬 1 千人（+2.76%）。其中民意代表、主管及經理人員人數約 35 萬 6 千人，與上月持平（+0.03%），較上年同月減少 1 萬人（-2.74%）。而專業人員人數約 154 萬人，較上月增加 5 千人（+0.32%），較上年同月亦增加 6 萬 1 千人（+4.14%）（如表 6）。

¹¹ 資料來源：行政院主計總處，人力資源調查；<https://www.stat.gov.tw/np.asp?ctNode=514>。

¹² 資料來源：行政院主計總處，人力資源調查；<https://www.stat.gov.tw/np.asp?ctNode=514>。

圖 21 長期失業人數及其占比



資料來源：行政院主計總處，人力資源調查統計。

表 6 高階技能工作者及其比重

期別	高階技能工作者	占就業者比重	民意代表、主管及 經理人員	專業人員
	(千人)	(%)	(千人)	(千人)
110年(2021)	1,830	15.99	367	1,463
111年(2022)	1,854	16.24	364	1,490
1月	1,843	16.06	368	1,475
2月	1,843	16.08	368	1,475
3月	1,842	16.10	367	1,475
4月	1,845	16.16	366	1,479
5月	1,848	16.25	365	1,483
6月	1,847	16.24	366	1,481
7月	1,855	16.28	368	1,487
8月	1,859	16.30	366	1,493
9月	1,864	16.36	363	1,501
10月	1,861	16.31	359	1,502
11月	1,864	16.31	356	1,508
12月	1,877	16.39	357	1,520
112年(2022)	1,889	16.44	356	1,533
1月	1,882	16.41	356	1,526
2月	1,884	16.40	355	1,529
3月	1,891	16.45	356	1,535
4月	1,896	16.48	356	1,540
較上月增減%	0.26	(0.03)	0.03	0.32
較上年同月增減%	2.76	(0.32)	-2.74	4.14

註：1.高階技能工作者包括職業類別為「民意代表、主管及經理人員」及「專業人員」兩類。

2.本表括號()內數字係指增減百分點。

資料來源：行政院主計總處，人力資源調查統計；

<https://www.stat.gov.tw/np.asp?ctNode=514>。

9.薪資¹³

112年4月全體受僱員工（含本國籍、外國籍之全時員工及部分工時員工）經常性薪資平均為4萬5,363元，較上月減少73元（-0.16%），較上年同月則增加1,007元（+2.27%）；獎金及加班費等非經常性薪資6,295元，合計後總薪資平均為5萬1,658元，較上月減少410元（-0.79%），較上年同月增加186元（+0.36%）。

112年4月金融及保險業、出版影音製作傳播及資通訊服務業的經常性薪資為6萬5,795元、6萬5,467元相對較高，製造業4萬3,087元，其中電子零組件製造業5萬3,597元；而住宿及餐飲業3萬4,379元、其他服務業（含美容美髮按摩等）3萬5,116元則相對較低。

10.就業保險失業率

112年4月就業保險失業率為0.36%，與上月下降0.09個百分點，較上年同月持平。

表7 就業保險失業率

單位：%

期別	1月	2月	3月	4月	5月	6月	7月	8月	9月	10月	11月	12月
110年(2021)	0.49	0.47	0.50	0.45	0.40	0.42	0.49	0.51	0.48	0.48	0.46	0.45
111年(2022)	0.41	0.35	0.43	0.36	0.35	0.34	0.34	0.37	0.35	0.35	0.36	0.39
112年(2023)	0.26	0.44	0.45	0.36								

註：就業保險失業率係為每月領取失業給付人數占該人數加上每月底被保險人數之比率。

資料來源：勞動部勞工保險局，<https://www.bli.gov.tw/0100759.html>。

¹³ 註1：本項調查範圍為場所單位僱用之領薪員工，不包括農業、政府機關、小學以上各級學校、宗教、職業團體及類似組織等行業。

註2：薪資係指廠商支付給員工之工作報酬，包括經常性薪資（含本薪、按月津貼等）及非經常性薪資（年終獎金、年節獎金、員工酬勞、績效獎金及加班費等），不含個人其他來源所得或收入。

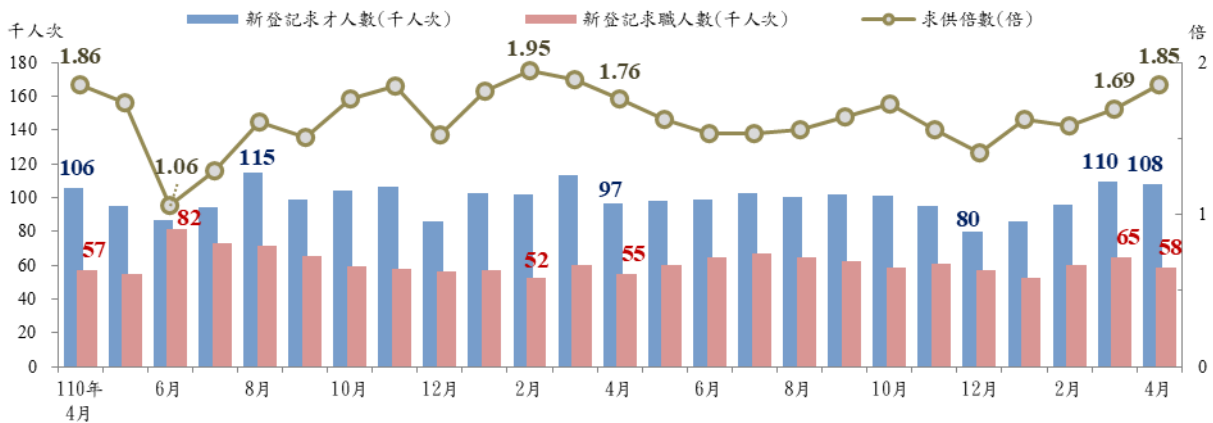
資料來源：行政院主計總處，薪資與生產力統計；<https://www.stat.gov.tw/np.asp?ctNode=522>。

(二) 公立就業服務求職求才概況

1. 求職、求才及求供倍數變化趨勢

根據勞動部勞動力發展署就業服務資訊整合系統統計，112年4月各公立就業服務機構新登記求職人數總計5萬8,435人次，較上月減少6,439人次(-9.93%)；新登記求才人數為10萬8,220人次，較上月減少1,571人次(-1.43%)；求供倍數1.85倍，則較上月增加0.16倍。若與上年同月相比，求職人數增加3,353人次(+6.09%)，求才人數亦增加1萬1,335人次(+11.70%)，求供倍數增加0.09倍(如圖22)。

圖 22 公立就業服務機構之求職、求才及求供倍數變化趨勢



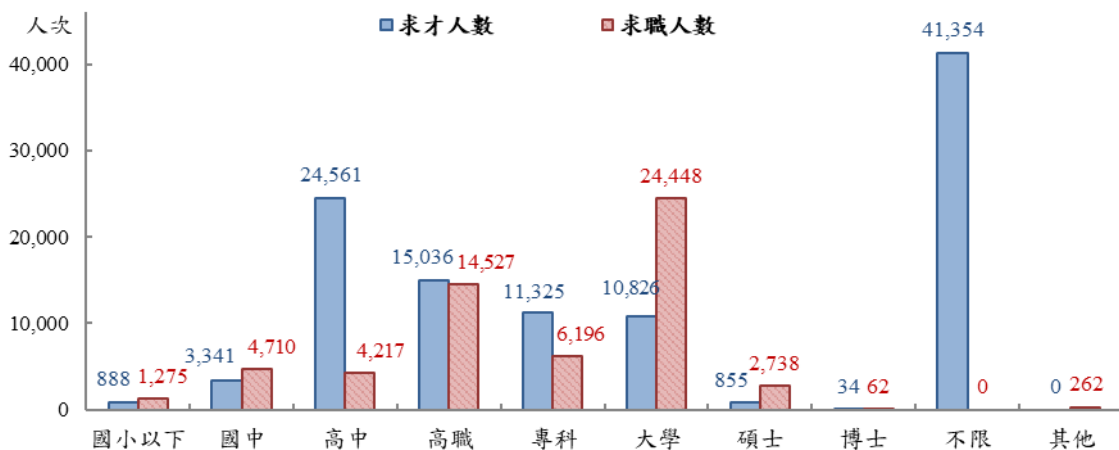
資料來源：勞動部勞動力發展署，就業服務資訊整合系統。

2.教育程度別

求職者之學歷多半集中於大學、高職及專科，供給人數依序為 2 萬 4,448 人次（占 41.84%）、1 萬 4,527 人次（占 24.86%）及 6,196 人次（占 10.60%）；求才廠商之學歷要求以高中及高職為最多，需求人數分別為 2 萬 4,561 人次（占 22.70%）及 1 萬 5,036 人次（占 13.89%），而若不限學歷，則求才需求人數達 4 萬 1,354 人次（占 38.21%）。

其中學歷要求為高中、高職及專科之求才人數多於求職人數，有超額需求現象，超額需求人數分別為 2 萬 344 人次、509 人次、5,129 人次（如圖 23）；至於學歷要求為國小以下、國中、大學、碩士及博士之職缺數，雖少於該學歷之求職人數，惟多數職缺不限學歷，且高中、高職及專科之求才職缺亦未排除大學以上學歷之求職人，故整體公立就業服務機構之求才職缺仍多於求職人數。各學歷別自 110 年 4 月迄今之求職求才變化趨勢如圖 24。

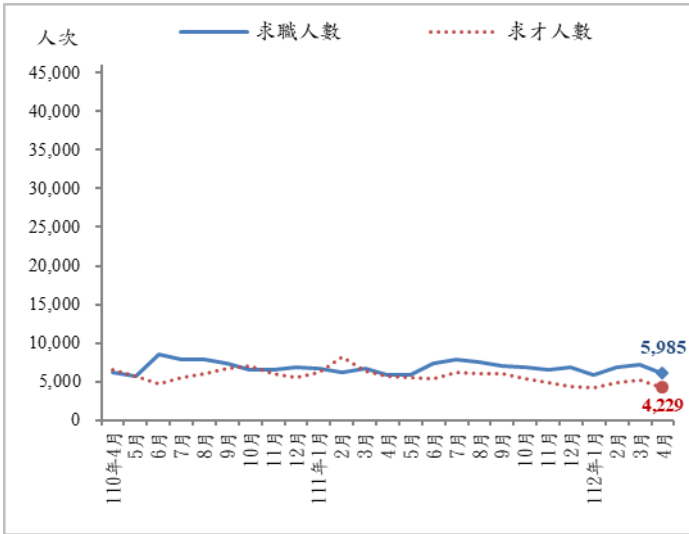
圖 23 112 年 4 月求職、求才人數-教育程度別



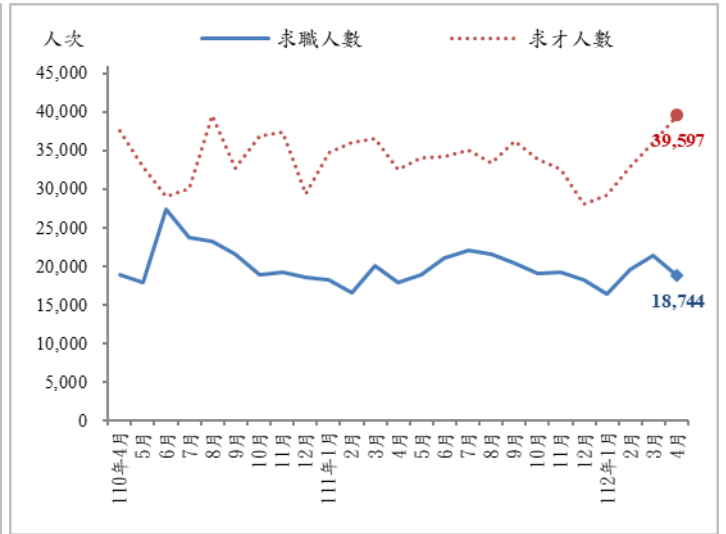
資料來源：勞動部勞動力發展署，就業服務資訊整合系統。

圖 24 求職、求才人數變化-教育程度別

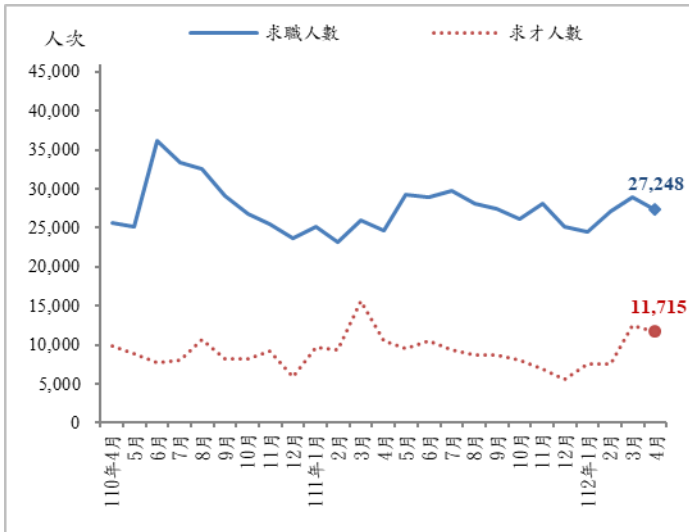
(a)國中及以下



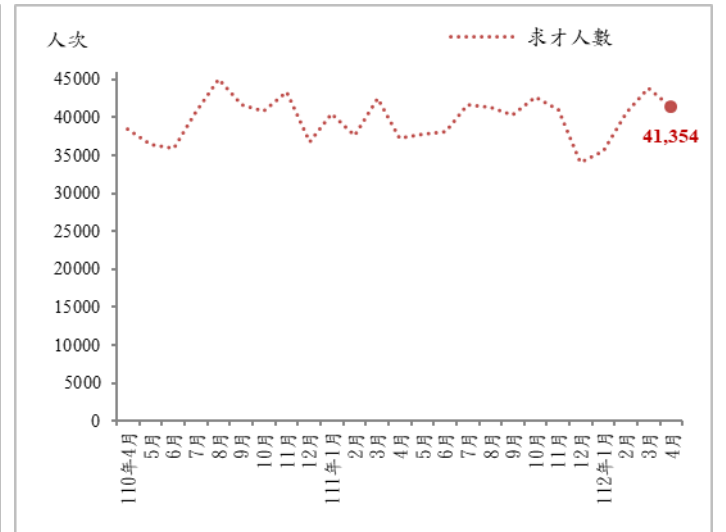
(b)高中、高職



(c)大學及以上



(d)不限學歷



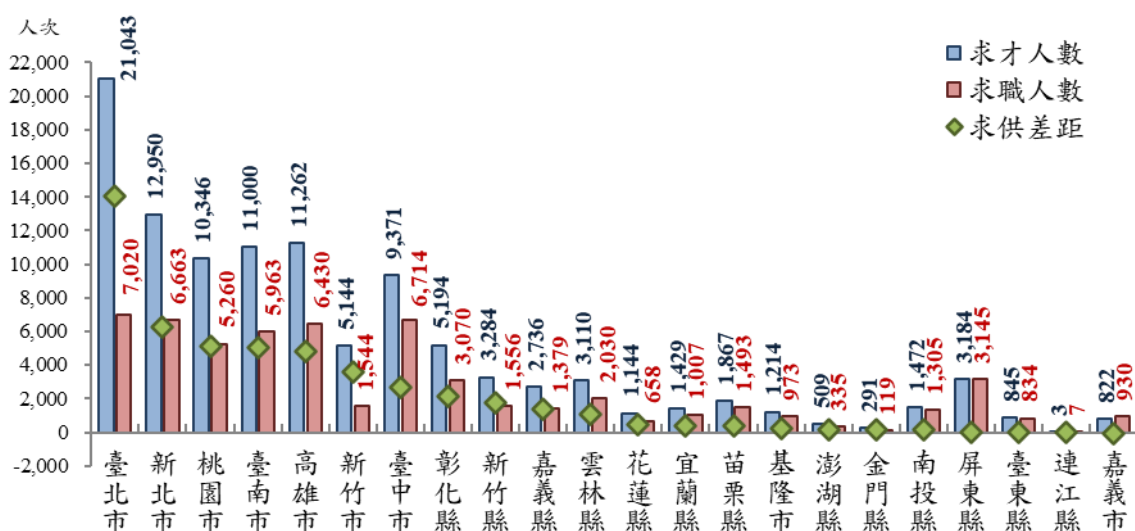
資料來源：勞動部勞動力發展署，就業服務資訊整合系統。

3.縣市別

圖 25 及表 8 為 112 年 4 月各工作地點新登記求職與求才情形。由於直轄市就業市場向來較大，新登記求職與求才職缺較多的 6 個縣市皆為直轄市；其中，廠商新登記求才人數最高前 3 個縣市分別為臺北市 2 萬 1,043 人次（占 19.44%）、新北市 1 萬 2,950 人次（占 11.97%）及高雄市 1 萬 1,262 人次（占 10.41%），直轄市以外之縣市中求才職缺最多則為彰化縣 5,194 人次（占 4.80%）。而求職人數較多的 3 個縣市則依序為臺北市 7,020 人次（占 12.01%）、臺中市 6,714 人次（占 11.49%）及新北市 6,663 人次（占 11.40%），直轄市以外之縣市中求職人數最多則為屏東縣 3,145 人次（占 5.38%）。

多數縣市的職類供需呈現求才人數高於求職人數，超額需求人數（求才人數超過求職人數）最多的 3 個縣市為臺北市 1 萬 4,023 人次、新北市 6,287 人次及桃園市 5,086 人次；僅有嘉義市與連江縣呈現超額供給（求職人數超過求才人數），分別為 108 人次與 4 人次；至於求供倍數前 3 高則為新竹市 3.33 倍、臺北市 3.00 倍及金門縣 2.45 倍。

圖 25 112 年 4 月求職、求才人數-縣市別



註：依據求供差距排序，本資料係以工作地點分析。

資料來源：勞動部勞動力發展署，就業服務資訊整合系統。

表 8 112 年 4 月各縣市求職與求才情形

單位：人次、%、倍

縣市別	求才人數		求職人數		超額需求	求供倍數
	人數 (1)	%	人數 (2)	%	(1) - (2)	(1) / (2)
新北市	12,950	11.97	6,663	11.40	6,287	1.94
臺北市	21,043	19.44	7,020	12.01	14,023	3.00
基隆市	1,214	1.12	973	1.67	241	1.25
宜蘭縣	1,429	1.32	1,007	1.72	422	1.42
花蓮縣	1,144	1.06	658	1.13	486	1.74
金門縣	291	0.27	119	0.20	172	2.45
連江縣	3	0.00	7	0.01	-4	0.43
桃園市	10,346	9.56	5,260	9.00	5,086	1.97
新竹縣	3,284	3.03	1,556	2.66	1,728	2.11
新竹市	5,144	4.75	1,544	2.64	3,600	3.33
苗栗縣	1,867	1.73	1,493	2.55	374	1.25
臺中市	9,371	8.66	6,714	11.49	2,657	1.40
彰化縣	5,194	4.80	3,070	5.25	2,124	1.69
南投縣	1,472	1.36	1,305	2.23	167	1.13
雲林縣	3,110	2.87	2,030	3.47	1,080	1.53
嘉義縣	2,736	2.53	1,379	2.36	1,357	1.98
嘉義市	822	0.76	930	1.59	-108	0.88
臺南市	11,000	10.16	5,963	10.20	5,037	1.84
高雄市	11,262	10.41	6,430	11.00	4,832	1.75
屏東縣	3,184	2.94	3,145	5.38	39	1.01
澎湖縣	509	0.47	335	0.57	174	1.52
臺東縣	845	0.78	834	1.43	11	1.01
其他	—	—	—	—	—	--
總計	108,220	100.00	58,435	100.00	49,785	1.85

註 1：表中縣市按五分署排列，本資料係以工作地點分析。

註 2：因若干求職、求才資料無法歸類於各縣市別，另以「其他」標示。

註 3：本表格中「—」符號係指無數據；「--」符號係指數值無意義（如分母為零）。

資料來源：勞動部勞動力發展署，就業服務資訊整合系統。

表 9 112 年 4 月各縣市求職與求才變動情形

單位：人次、倍

縣市別	求才人數/變動			求職人數/變動			求供倍數/增減		
	求才 人次	較上月 增減	較上年 同月增減	求職 人次	較上月 增減	較上年 同月增減	倍數	較上月 增減	較上年 同月增減
新北市	12,950	365	1,082	6,663	-911	-415	1.94	0.28	0.27
臺北市	21,043	1,010	6,632	7,020	-1,178	-204	3.00	0.55	1.00
基隆市	1,214	373	416	973	173	217	1.25	0.20	0.19
宜蘭縣	1,429	-211	-2	1,007	-176	12	1.42	0.03	-0.02
花蓮縣	1,144	168	169	658	-211	1	1.74	0.62	0.25
金門縣	291	-69	121	119	-50	-60	2.45	0.32	1.50
連江縣	3	-15	-10	7	3	1	0.43	-4.07	-1.74
桃園市	10,346	981	-612	5,260	-897	1,344	1.97	0.45	-0.83
新竹縣	3,284	-369	-575	1,556	-207	453	2.11	0.04	-1.39
新竹市	5,144	1,692	2,837	1,544	-411	131	3.33	1.57	1.70
苗栗縣	1,867	-761	649	1,493	-167	447	1.25	-0.33	0.09
臺中市	9,371	-682	-1,352	6,714	-321	205	1.40	-0.03	-0.25
彰化縣	5,194	-1,468	-95	3,070	-451	287	1.69	-0.20	-0.21
南投縣	1,472	-786	61	1,305	-285	28	1.13	-0.29	0.02
雲林縣	3,110	86	457	2,030	-321	6	1.53	0.25	0.22
嘉義縣	2,736	-1,037	284	1,379	-70	-78	1.98	-0.62	0.30
嘉義市	822	-274	-96	930	-143	-90	0.88	-0.14	-0.02
臺南市	11,000	29	1,213	5,963	-103	114	1.84	0.04	0.17
高雄市	11,262	24	58	6,430	-83	909	1.75	0.03	-0.28
屏東縣	3,184	-619	-101	3,145	-405	157	1.01	-0.06	-0.09
澎湖縣	509	100	99	335	-40	14	1.52	0.43	0.24
臺東縣	845	-108	100	834	-185	-126	1.01	0.08	0.24
其他	—	—	—	—	—	—	--	--	--
總計	108,220	-1,571	11,335	58,435	-6,439	3,353	1.85	0.16	0.09

註 1：因若干求職、求才資料無法歸類於各縣市別，所以各縣市之加總與總計數略有差異。

註 2：表中縣市按五分署排序。

註 3：本表格中「—」符號係指無數據；「--」符號係指數值無意義（如分母為零）。

資料來源：勞動部勞動力發展署，就業服務資訊整合系統。

表 9 為 112 年 4 月各縣市之求職、求才變動情形。求才人數方面，與上月相較，增加較多為新竹市（求才人數 5,144 人次、增加 1,692 人次）、臺北市（求才人數 2 萬 1,043 人次、增加 1,010 人次）及桃園市（求才人數 1 萬 346 人次、增加 981 人次）；至於較上月減少，以彰化縣（求才人數 5,194 人次、減少 1,468 人次）、嘉義縣（求才人數 2,736 人次、減少 1,037 人次）及南投縣（求才人數 1,472 人次、減少 786 人次）減少較多。

若與上年同月比較，增加較多地區為臺北市（求才人數 2 萬 1,043 人次、增加 6,632 人次）、新竹市（求才人數 5,144 人次、增加 2,837 人次）及臺南市（求才人數 1 萬 1 千人次、增加 1,213 人次）；而求才減少最明顯以臺中市（求才人數 9,371 人次、減少 1,352 人次）、桃園市（求才人數 1 萬 346 人次、減少 621 人次）及新竹縣（求才人數 3,284 人次，減少 575 人次）為最多。

如上所示，在 22 個縣市中，求才人數較上月與上年同月皆減少的共有 7 個縣市，包括臺中市、嘉義市、新竹縣、彰化縣、連江縣、宜蘭縣及屏東縣。而求才人數較上月與上年同月皆增加的共有 9 個縣市，包括臺北市、新北市、臺南市、高雄市、基隆市、新竹市、花蓮縣、雲林縣及澎湖縣，其中，增加最多者為臺北市（求才人數 2 萬 1,043 人次），較上月及上年同月分別增加 1,010 人次及 6,632 人次。

在求職人數方面，與上月相較，僅有 2 個縣市增加，包括基隆市（求職人數 973 人次、增加 173 人次）、連江縣（求職人數 7 人次、增加 3 人次）；而其他縣市皆較上月減少，以臺北市（求職人數 7,020 人次、減少 1,178 人次）、新北市（求職人數 6,663 人次、減少 911 人次）及桃園市（求職人數 5,260 人次、減少 897 人次）為最多。

至於與上年同月比較，增加之前 3 名縣市為桃園市（求職人數 5,260 人次、增加 1,344 人次）、高雄市（求職人數 6,430 人次、增

加 909 人次)及新竹縣(求職人數 1,556 人次、增加 453 人次);而減少較多則以新北市(求職人數 6,663 人次、減少 415 人次)、臺北市(求職人數 7,020 人次、減少 204 人次)及臺東縣(求職人數 834 人次、減少 126 人次)最多。

綜上，求職人數較上月與上年同月皆減少的共有 6 個縣市，包括新北市、臺北市、嘉義市、嘉義縣、金門縣及臺東縣；而求職人數較上月與上年同月皆增加的僅有基隆市及連江縣 2 個縣市。

在求供倍數變動方面，與上月相較，增加最多為新竹市(求供倍數 3.33 倍、上升 1.57 倍)、花蓮縣(求供倍數 1.74 倍、上升 0.62 倍)及臺北市(求供倍數 3.00 倍、上升 0.55 倍);至於較上月下降，以連江縣(求供倍數 0.43 倍、下降 4.07 倍)、嘉義縣(求供倍數 1.98 倍、下降 0.62 倍)及苗栗縣(求供倍數 1.25 倍、下降 0.33 倍)下降較多。

若與上年同月相較，以新竹市(求供倍數 3.33 倍、上升 1.70 倍)、金門縣(求供倍數 2.45 倍、上升 1.50 倍)、臺北市(求供倍數 3.00 倍、上升 1.00 倍)增加最明顯；另以連江縣(求供倍數 0.43 倍、下降 1.74 倍)、新竹縣(求供倍數 2.11 倍、下降 1.39 倍)、桃園市(求供倍數 1.97 倍、下降 0.83 倍)下降最多。

由表 10 可知，各縣市求才行業類型略有不同，多數縣市求才人數較多的行業為「住宿及餐飲業」、「批發及零售業」及「製造業」，其中連江縣(66.67%)及彰化縣(57.12%)其求才人數中超過半數為製造業；另有部分縣市求才行業以「住宿及餐飲業」最多，如臺北市(52.99%)、新北市(36.91%)、嘉義市(31.14%)、澎湖縣(29.86%)及臺東縣(25.56%)等；而花蓮縣求才人數以「醫療保健及社會工作服務業」最多(29.20%)，基隆市(27.27%)與金門縣(23.37%)求才人數則以「批發及零售業」最多；反映出國內各縣市行業求才類型及規模的不同。

表 10 112 年 4 月各縣市主要求才行業

縣市別	名次 求才人數 (人次)	求才人數前 3 名 (占該地區求才人數的比率)		
		第 1 名	第 2 名	第 3 名
臺北市	21,043	住宿及餐飲業	批發及零售業	醫療保健及社會工作服務業
		52.99%	12.55%	5.95%
新北市	12,950	住宿及餐飲業	製造業	批發及零售業
		36.91%	21.39%	15.48%
高雄市	11,262	製造業	批發及零售業	住宿及餐飲業
		29.85%	16.45%	15.75%
臺南市	11,000	製造業	住宿及餐飲業	批發及零售業
		45.65%	15.35%	13.15%
臺中市	9,371	製造業	住宿及餐飲業	醫療保健及社會工作服務業
		33.74%	25.59%	11.72%
桃園市	10,346	製造業	住宿及餐飲業	批發及零售業
		38.38%	16.72%	13.47%
彰化縣	5,194	製造業	批發及零售業	醫療保健及社會工作服務業
		57.12%	12.23%	10.78%
屏東縣	3,184	製造業	批發及零售業	住宿及餐飲業
		33.54%	20.67%	14.45%
嘉義縣	2,736	製造業	批發及零售業	住宿及餐飲業
		37.83%	14.47%	9.76%
新竹縣	3,284	製造業	住宿及餐飲業	批發及零售業
		35.35%	22.99%	10.63%
新竹市	5,144	製造業	住宿及餐飲業	批發及零售業
		45.33%	20.31%	13.04%

資料來源：勞動部勞動力發展署，就業服務資訊整合系統。

表 10 112 年 4 月各縣市主要求才行業 (續)

縣市別	名次	求才人數 (人次)	求才人數前 3 名 (占該地區求才人數的比率)		
			第 1 名	第 2 名	第 3 名
雲林縣		3,110	製造業	批發及零售業	醫療保健及社會工作服務業
			43.60%	12.86%	11.00%
苗栗縣		1,867	製造業	批發及零售業	醫療保健及社會工作服務業
			40.44%	11.57%	11.41%
南投縣		1,472	製造業	住宿及餐飲業	醫療保健及社會工作服務業
			32.07%	19.57%	16.58%
宜蘭縣		1,429	製造業	住宿及餐飲業	批發及零售業
			28.48%	27.08%	16.31%
嘉義市		822	住宿及餐飲業	批發及零售業	製造業
			31.14%	20.07%	10.22%
花蓮縣		1,144	醫療保健及社會工作服務業	住宿及餐飲業	公共行政及國防； 強制性社會安全
			29.20%	24.74%	9.79%
臺東縣		845	住宿及餐飲業	批發及零售業	公共行政及國防； 強制性社會安全
			25.56%	18.93%	13.02%
基隆市		1,214	批發及零售業	製造業	公共行政及國防； 強制性社會安全
			27.27%	15.07%	14.83%
澎湖縣		509	住宿及餐飲業	批發及零售業	製造業
			29.86%	29.27%	8.84%
金門縣		291	批發及零售業	住宿及餐飲業	營建工程業
			23.37%	21.65%	15.46%
連江縣		3	製造業	住宿及餐飲業	
			66.67%	33.33%	

資料來源：勞動部勞動力發展署，就業服務資訊整合系統。

表 11 112 年 4 月各縣市主要求才職類 (4 位碼)

縣市別	名次 求才人數前 3 名 (求才人數(人次)、占求才人數的比率(%))		
	第 1 名	第 2 名	第 3 名
新北市	其他餐飲服務人員	商店銷售有關人員	未分類其他基層技術工及勞力工
	2,130 (16.45%)	1,518 (11.72%)	930 (7.18%)
宜蘭縣	商店銷售有關人員	其他餐飲服務人員	照顧服務員
	165 (11.55%)	147 (10.29%)	80 (5.6%)
桃園市	商店銷售有關人員	工業及生產技術員	其他餐飲服務人員
	729 (7.05%)	678 (6.55%)	672 (6.5%)
新竹縣	其他餐飲服務人員	工業及生產技術員	商店銷售有關人員
	291 (8.86%)	211 (6.43%)	208 (6.33%)
苗栗縣	未分類其他生產機械設備操作人員	照顧服務員	商店銷售有關人員
	171 (9.16%)	155 (8.3%)	128 (6.86%)
彰化縣	未分類其他生產機械設備操作人員	工業及生產技術員	照顧服務員
	544 (10.47%)	280 (5.39%)	257 (4.95%)
南投縣	照顧服務員	商店銷售有關人員	其他餐飲服務人員
	122 (8.29%)	115 (7.81%)	102 (6.93%)
雲林縣	其他企業支援服務代理人	照顧服務員	未分類其他生產機械設備操作人員
	309 (9.94%)	255 (8.2%)	205 (6.59%)
嘉義縣	照顧服務員	其他餐飲服務人員	未分類其他生產機械設備操作人員
	166 (6.07%)	145 (5.3%)	139 (5.08%)
屏東縣	其他餐飲服務人員	商店銷售有關人員	未分類其他生產機械設備操作人員
	233 (7.32%)	226 (7.1%)	193 (6.06%)
臺東縣	其他餐飲服務人員	商店銷售有關人員	環境清掃工
	95 (11.24%)	83 (9.82%)	77 (9.11%)

註：「未分類其他基層技術工及勞力工」含工讀生，以下同。

資料來源：勞動部勞動力發展署，就業服務資訊整合系統。

表 11 112 年 4 月各縣市主要求才職類（4 位碼）（續）

縣市別	名次 求才人數前 3 名（求才人數(人次)、占求才人數的比率(%)）		
	第 1 名	第 2 名	第 3 名
花蓮縣	照顧服務員	未分類其他基層技術工及勞力工	護理及助產專業人員
	194 (16.96%)	153 (13.37%)	84 (7.34%)
澎湖縣	其他餐飲服務人員	商店銷售有關人員	未分類其他基層技術工及勞力工
	76 (14.93%)	63 (12.38%)	46 (9.04%)
基隆市	商店銷售有關人員	未分類其他個人服務工作人員	照顧服務員
	260 (21.42%)	188 (15.49%)	84 (6.92%)
新竹市	電子工程師	商店銷售有關人員	其他餐飲服務人員
	1,107 (21.52%)	404 (7.85%)	312 (6.07%)
臺中市	其他餐飲服務人員	照顧服務員	商店銷售有關人員
	1,131 (12.07%)	827 (8.83%)	668 (7.13%)
嘉義市	未分類其他基層技術工及勞力工	其他餐飲服務人員	商店銷售有關人員
	145 (17.64%)	127 (15.45%)	117 (14.23%)
臺南市	工業及生產技術員	工業及生產工程師	商店銷售有關人員
	1,285 (11.68%)	1,140 (10.36%)	882 (8.02%)
臺北市	其他餐飲服務人員	商店銷售有關人員	未分類其他基層技術工及勞力工
	5,155 (24.5%)	3,791 (18.02%)	1,235 (5.87%)
高雄市	商店銷售有關人員	其他餐飲服務人員	照顧服務員
	885 (7.86%)	849 (7.54%)	780 (6.93%)
金門縣	其他餐飲服務人員	商店銷售有關人員	接待員及服務台事務人員
	43 (14.78%)	30 (10.31%)	23 (7.9%)
連江縣	殯葬及有關工作人員	辦公室、旅館及類似場所清潔工及幫工	
	2 (66.67%)	1 (33.33%)	

資料來源：勞動部勞動力發展署，就業服務資訊整合系統。

表 12 112 年 4 月各縣市求職者希望工作主要職類 (4 位碼)

名次 縣市別	求職人數前 3 名 (求職人數(人次)、占求職人數的比率(%))		
	第 1 名	第 2 名	第 3 名
新北市	事務秘書	包裝及有關機械操作人員	其他餐飲服務人員
	750 (11.26%)	386 (5.79%)	332 (4.98%)
宜蘭縣	事務秘書	商店銷售有關人員	未分類其他基層技術工及勞力工
	138 (13.7%)	73 (7.25%)	70 (6.95%)
桃園市	事務秘書	工業及生產技術員	製造勞力工
	708 (13.46%)	319 (6.06%)	277 (5.27%)
新竹縣	事務秘書	工業及生產技術員	電子工程師
	170 (10.93%)	107 (6.88%)	92 (5.91%)
苗栗縣	事務秘書	未分類其他基層技術工及勞力工	商店銷售有關人員
	116 (7.77%)	111 (7.43%)	87 (5.83%)
彰化縣	包裝及有關機械操作人員	製造勞力工	事務秘書
	433 (14.1%)	382 (12.44%)	305 (9.93%)
南投縣	事務秘書	製造勞力工	包裝及有關機械操作人員
	122 (9.35%)	91 (6.97%)	87 (6.67%)
雲林縣	事務秘書	未分類其他基層技術工及勞力工	製造勞力工
	222 (10.94%)	199 (9.8%)	187 (9.21%)
嘉義縣	製造勞力工	未分類其他基層技術工及勞力工	包裝及有關機械操作人員
	186 (13.49%)	149 (10.8%)	113 (8.19%)
屏東縣	製造勞力工	包裝及有關機械操作人員	事務秘書
	471 (14.98%)	322 (10.24%)	307 (9.76%)
臺東縣	事務秘書	環境清掃工	未分類其他基層技術工及勞力工
	109 (13.07%)	89 (10.67%)	70 (8.39%)

註：本表格中「—」符號係指無數據。

資料來源：勞動部勞動力發展署，就業服務資訊整合系統。

表 12 112 年 4 月各縣市求職者希望工作主要職類 (4 位碼) (續)

名次 縣市別	求職人數前 3 名 (求職人數(人次)、占求職人數的比率(%))		
	第 1 名	第 2 名	第 3 名
花蓮縣	事務秘書	照顧服務員	未分類其他基層技術工及勞力工
	117 (17.78%)	44 (6.69%)	43 (6.53%)
澎湖縣	未分類其他基層技術工及勞力工	環境清掃工	事務秘書
	76 (22.69%)	41 (12.24%)	31 (9.25%)
基隆市	事務秘書	商店銷售有關人員	包裝及有關機械操作人員
	149 (15.31%)	55 (5.65%)	51 (5.24%)
新竹市	電子工程師	事務秘書	未分類其他基層技術工及勞力工
	124 (8.03%)	123 (7.97%)	108 (6.99%)
臺中市	事務秘書	包裝及有關機械操作人員	製造勞力工
	861 (12.82%)	363 (5.41%)	301 (4.48%)
臺南市	事務秘書	包裝及有關機械操作人員	製造勞力工
	630 (10.57%)	565 (9.48%)	493 (8.27%)
嘉義市	事務秘書	製造勞力工	商店銷售有關人員
	158 (16.99%)	96 (10.32%)	66 (7.1%)
臺北市	事務秘書	一般及文書事務人員	商業銷售代表
	911 (12.98%)	348 (4.96%)	326 (4.64%)
高雄市	事務秘書	未分類其他基層技術工及勞力工	包裝及有關機械操作人員
	707 (11%)	426 (6.63%)	310 (4.82%)
金門縣	未分類其他基層技術工及勞力工	事務秘書	商店銷售有關人員
	23 (19.33%)	22 (18.49%)	14 (11.76%)
連江縣	土木工程師、資訊及通訊使用者支援技術員、運輸事務人員、嚮導人員、照顧服務員、遠洋漁撈人員、辦公室、旅館及類似場所清潔工及幫工 (並列第一)		
	1 (14.29%)		

資料來源：勞動部勞動力發展署，就業服務資訊整合系統。

表 13 112 年 4 月各縣市超額需求、超額供給職類前 3 名 (4 位碼)

單位：人次

名次	超額需求 (求才求職) 前 3 名		超額供給 (求職求才) 前 3 名		
	職類名稱	缺口數	職類名稱	缺口數	
臺北市	1	其他餐飲服務人員	4,936	事務秘書	523
	2	商店銷售有關人員	3,529	一般及文書事務人員	167
	3	未分類其他基層技術工及勞力工	1,070	平面及多媒體設計師	122
新北市	1	其他餐飲服務人員	1,798	事務秘書	488
	2	商店銷售有關人員	1,195	製造勞力工	226
	3	未分類其他基層技術工及勞力工	709	包裝及有關機械操作人員	76
宜蘭縣	1	商店銷售有關人員	92	事務秘書	105
	2	其他餐飲服務人員	89	製造勞力工	33
	3	未分類其他生產機械設備操作人員	45	環境清掃工	20
花蓮縣	1	照顧服務員	150	事務秘書	93
	2	未分類其他基層技術工及勞力工	110	辦公室、旅館及類似場所清潔工及幫工	17
	3	護理及助產專業人員	81	環境清掃工	13
金門縣	1	其他餐飲服務人員	33	未分類其他基層技術工及勞力工	18
	2	接待員及服務台事務人員	17	事務秘書	11
	3	商店銷售有關人員	16	環境清掃工	5
連江縣	1	殯葬及有關工作人員	2	土木工程師、資訊及通訊使用者支援技術員、運輸事務人員、嚮導人員、照顧服務員、遠洋漁撈人員、辦公室、旅館及類似場所清潔工及幫工(並列)	1
桃園市	1	商店銷售有關人員	568	製造勞力工	213
	2	其他餐飲服務人員	486	事務秘書	120
	3	工業及生產工程師	434	一般及文書事務人員	104
新竹縣	1	其他餐飲服務人員	212	事務秘書	137
	2	商店銷售有關人員	170	製造勞力工	59
	3	工業及生產工程師	124	其他電子設備裝修人員	43
新竹市	1	電子工程師	983	資訊及通訊使用者支援技術員	20
	2	商店銷售有關人員	345	機械工程師	15
	3	其他餐飲服務人員	254	電力及電子設備組裝人員	13
苗栗縣	1	未分類其他生產機械設備操作人員	147	事務秘書	85
	2	照顧服務員	132	事務秘書	85
	3	金屬表面處理機械操作人員	48	其他電子設備裝修人員	77
臺中市	1	其他餐飲服務人員	898	事務秘書	781
	2	照顧服務員	602	製造勞力工	269
	3	其他企業支援服務代理人	501	包裝及有關機械操作人員	243

資料來源：勞動部勞動力發展署，就業服務資訊整合系統。

表 13 112 年 4 月各縣市超額需求、超額供給職類前 3 名 (4 位碼) (續)

單位：人次

名次	超額需求 (求才求職) 前 3 名		超額供給 (求職求才) 前 3 名		
	職類名稱	缺口數	職類名稱	缺口數	
彰化縣	1	未分類其他生產機械設備操作人員	470	製造勞力工	362
	2	工業及生產技術員	211	事務秘書	214
	3	未分類其他基層技術工及勞力工	152	包裝及有關機械操作人員	189
南投縣	1	護理及助產專業人員	67	事務秘書	86
	2	商店銷售有關人員	59	製造勞力工	73
	2	未分類其他生產機械設備操作人員	39	環境清掃工	57
雲林縣	1	其他企業支援服務代理人	303	未分類其他基層技術工及勞力工	158
	2	照顧服務員	172	事務秘書	150
	3	未分類其他生產機械設備操作人員	129	製造勞力工	140
嘉義縣	1	未分類其他生產機械設備操作人員	115	製造勞力工	131
	2	照顧服務員	113	事務秘書	71
	3	其他餐飲服務人員	86	未分類其他基層技術工及勞力工	44
嘉義市	1	其他餐飲服務人員	94	事務秘書	144
	2	未分類其他基層技術工及勞力工	88	製造勞力工	95
	3	商店銷售有關人員	51	包裝及有關機械操作人員	31
臺南市	1	工業及生產工程師	1,042	事務秘書	502
	2	工業及生產技術員	896	製造勞力工	429
	3	其他餐飲服務人員	677	包裝及有關機械操作人員	136
高雄市	1	商店銷售有關人員	644	事務秘書	490
	2	其他餐飲服務人員	594	製造勞力工	207
	3	照顧服務員	552	電力及電子設備組裝人員	96
屏東縣	1	未分類其他生產機械設備操作人員	142	製造勞力工	330
	2	其他餐飲服務人員	126	事務秘書	219
	3	商店銷售有關人員	82	包裝及有關機械操作人員	132
澎湖縣	1	其他餐飲服務人員	46	未分類其他基層技術工及勞力工	30
	2	商店銷售有關人員	44	環境清掃工	21
	3	辦公室、旅館及類似場所清潔工及幫工	23	事務秘書	11
臺東縣	1	其他餐飲服務人員	37	事務秘書	59
	2	商店銷售有關人員	34	未分類其他基層技術工及勞力工	25
	3	小客車及小貨車駕駛人員	12	辦公室、旅館及類似場所清潔工及幫工	23
基隆市	1	商店銷售有關人員	205	事務秘書	130
	2	未分類其他個人服務工作人員	187	未分類其他基層技術工及勞力工	46
	3	照顧服務員	66	包裝及有關機械操作人員	34

資料來源：勞動部勞動力發展署，就業服務資訊整合系統。

另外，112年4月各縣市求職及求才職類前3名資料整理於表11及表12；而各縣市超額供給與超額需求之前3名職類則整理於表13。由表11至表13可知，各縣市求職及求才職類同樣略有不同，前3名的求才職類大多為其他餐飲服務人員、商店銷售有關人員及照護服務員，而各縣市求職者希望工作主要職類之前3名，則多以事務秘書、製造勞力工及包裝及有關機械操作人員。

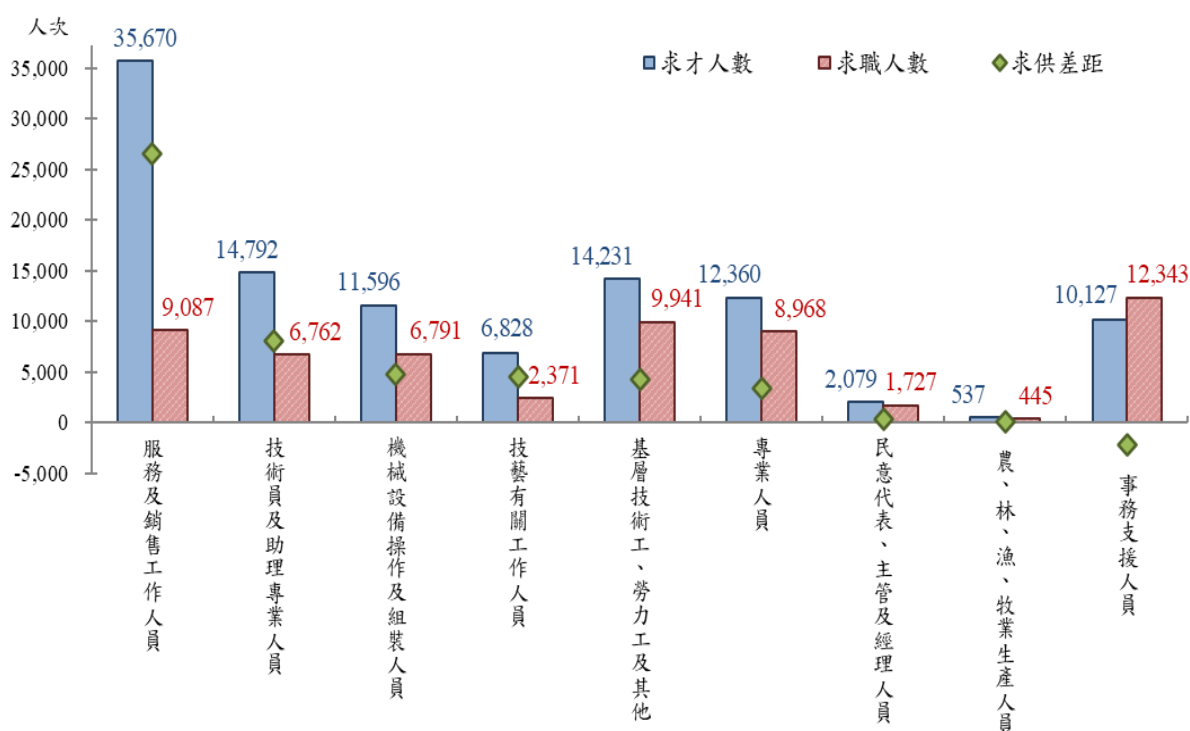
4.職類別

112年4月各職類別的求職與求才人數如圖26，其中，求才者以服務及銷售工作人員3萬5,670人次（占總求才職缺之32.96%）最多，其次為技術員及助理專業人員1萬4,792人次（占13.67%）與基層技術工、勞力工及其他1萬4,231人次（占13.15%）。

而求職者期望的工作職類則以事務支援人員1萬2,343人次（占總求職者之21.12%）最多，其次是基層技術工、勞力工及其他9,941人次（占17.01%）與服務及銷售工作人員9,087人次（占15.55%）。

由職缺供需觀察，多數的職類供需呈現求才人數高於求職人數。其中，服務及銷售工作人員、技術員及助理專業人員、機械設備操作及組裝人員、技藝有關工作人員、基層技術工、勞力工及其他、專業人員、民意代表、主管及經理人員及農、林、漁、牧業生產人員為求才人數高於求職人數，呈現求過於供現象，超額需求人數各為2萬6,583人次、8,030人次、4,805人次、4,457人次、4,290人次、3,392人次、352人次及92人次；僅有事務支援人員求職人數高於求才人數，呈現供過於求現象，超額供給人數為2,216人次。

圖 26 112 年 4 月求職、求才人數-職類別



註：「基層技術工、勞力工及其他」含工讀生，以下同。
資料來源：勞動部勞動力發展署，就業服務資訊整合系統。

進一步從職業類別分類 4 位碼觀察，表 14 整理 112 年 4 月份前 3 名熱門求職與求才職缺，表 15 則為職類別求供落差較大的前 3 名，其中，超額需求（求才人數高於求職人數）部分，求供落差最大的是「其他餐飲服務人員」，廠商釋出 1 萬 2,779 個職缺，為求才雇主第一熱門職缺，但希望從事該職類工作之求職者卻只有 2,258 人次，超額需求達 1 萬 521 人次，平均每人有 5.66 個工作機會，顯見此一職缺之求才殷切。

至於超額供給（求職人數高於求才人數）方面，「事務秘書」的求職者登記人數達 6,768 人次，為求職者第一熱門職缺，但廠商僅釋出 2,433 個職缺，超額供給達 4,335 人次，平均約 2.78 人搶 1 個工作機會。

表 14 112 年 4 月求職、求才職類前 3 名 (4 位碼)

單位：人次、%

名次	求職職類前 3 名		
	職類名稱	求職人數	占比
1	事務秘書	6,768	11.58
2	包裝及有關機械操作人員	3,407	5.83
3	製造勞力工	3,312	5.67
名次	求才職類前 3 名		
	職類名稱	求才人數	占比
1	其他餐飲服務人員	12,779	11.81
2	商店銷售有關人員	10,822	10
3	照顧服務員	5,816	5.37

資料來源：勞動部勞動力發展署，就業服務資訊整合系統。

表 15 112 年 4 月超額需求、超額供給職類前 3 名 (4 位碼)

單位：人次、倍

名次	超額需求職類前 3 名				
	職類名稱	求才人數 A	求職人數 B	超額需求 A-B	求供倍數 A/B
1	其他餐飲服務人員	12,779	2,258	10,521	5.66
2	商店銷售有關人員	10,822	2,384	8,438	4.54
3	照顧服務員	5,816	2,036	3,780	2.86
名次	超額供給職類前 3 名				
	職類名稱	求才人數 A	求職人數 B	超額供給 B-A	求供倍數 A/B
1	事務秘書	2,433	6,768	4,335	0.36
2	製造勞力工	636	3,312	2,676	0.19
3	包裝及有關機械操作人員	2,573	3,407	834	0.76

資料來源：勞動部勞動力發展署，就業服務資訊整合系統。

5. 求才之行業變化

觀察求才人數之行業別變化，如表 16 所示，112 年 4 月份新登記求才人數較多者，依序為製造業 3 萬 1,360 個職缺（占總求才職缺之 28.98%）、住宿及餐飲業 2 萬 8,399 個職缺（占 26.24%）、批發及零售業 1 萬 5,107 個職缺（占 13.96%）、醫療保健及社會工作服務業 8,440 個職缺（占 7.80%）及支援服務業 5,044 個職缺（占 4.66%）。

與上月相較，78.95%行業新登記求才人數呈現下降情況¹⁴，以批發零售業（1 萬 5,107 人次、減少 1,837 人次）減少最多，其次為製造業（3 萬 1,360 人次、減少 1,626 人次）及醫療保健及社會工作服務業（8,440 人次、減少 1,537 人次）；而住宿及餐飲業（2 萬 8,399 人次、增加 8,118 人次）、其他服務業（1,942 人次、增加 243 人次）、礦業及土石採取業（103 人次、增加 61 人次）、電力及燃氣供應業（225 人次、增加 3 人次），共 4 個行業增加。

若與上年同月相較，21.05%行業呈現下降情況¹⁵，以製造業（3 萬 1,360 人次、減少 9,445 人次）減少最明顯，公共行政及國防／強制性社會安全業（2,189 人次、減少 508 人次）次之，第三為營建工程業（2,870 人次、減少 439 人次）；另以住宿及餐飲業（2 萬 8,399 人次、增加 1 萬 3,799 人次）增加最多，其次為批發及零售業（1 萬 5,107 人次、增加 3,319 人次）及醫療保健及社會工作服務業（8,440 人次、增加 1,622 人次）。

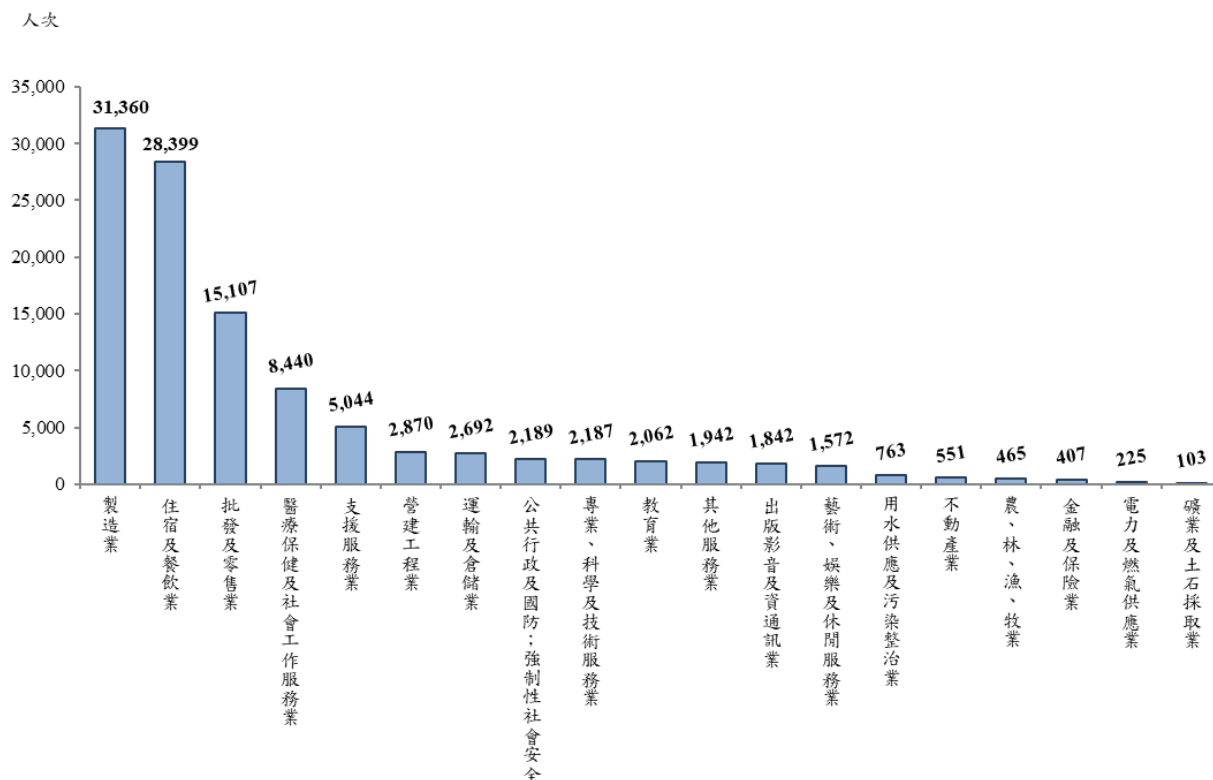
而在製造業中，以金屬機械工業 9,893 個職缺最多，占製造業比重達 31.55%，其餘依序為資訊電子工業 8,575 個職缺（占 27.34%）、民生工業 8,274 個職缺（占 26.38%）及化學工業 4,618 個職缺（占 14.73%）。

¹⁴ 較上月下降之行業數÷總行業數（15÷19=78.95%）。

¹⁵ 較上年同月下降之行業數÷總行業數（4÷19=21.05%）。

歐美市場需求疲弱對製造業人力需求負面的衝擊仍舊，製造業之四大行業中無一倖免，四大行業之新登記求才人數均較上年同月減少，其中以資訊電子工業（8,575 人次、減少 6,305 人次）減少最多。

圖 27 112 年 4 月廠商新登記求才人數-行業別



註：依據廠商新登記求才人數排序。

資料來源：勞動部勞動力發展署，就業服務資訊整合系統。

表 16 112 年 4 月各行業廠商新登記求才情形

行業別	項目別	求才人數 (人次)	結構 (%)	較上月 增減 (人次)	較上年同月 增減 (人次)
農、林、漁、牧業		465	0.43	-18	-148
礦業及土石採取業		103	0.10	61	58
製造業		31,360	28.98	-1,626	-9,445
民生工業		8,274	7.65	-1,298	-291
化學工業		4,618	4.27	-596	-489
金屬機械工業		9,893	9.14	-1,364	-2,230
資訊電子工業		8,575	7.92	1,632	-6,305
電力及燃氣供應業		225	0.21	3	66
用水供應及污染整治業		763	0.71	-16	128
營建工程業		2,870	2.65	-327	-439
批發及零售業		15,107	13.96	-1,837	3,319
運輸及倉儲業		2,692	2.49	-109	192
住宿及餐飲業		28,399	26.24	8,118	13,799
出版影音及資通訊業		1,842	1.70	-264	219
金融及保險業		407	0.38	-335	168
不動產業		551	0.51	-799	39
專業、科學及技術服務業		2,187	2.02	-982	344
支援服務業		5,044	4.66	-1,236	391
公共行政及國防；強制性社會安全		2,189	2.02	-184	-508
教育業		2,062	1.91	-203	413
醫療保健及社會工作服務業		8,440	7.80	-1,537	1,622
藝術、娛樂及休閒服務業		1,572	1.45	-523	522
其他服務業		1,942	1.79	243	595
未歸類		—	—	—	—
總計		108,220	100.00	-1,571	11,335

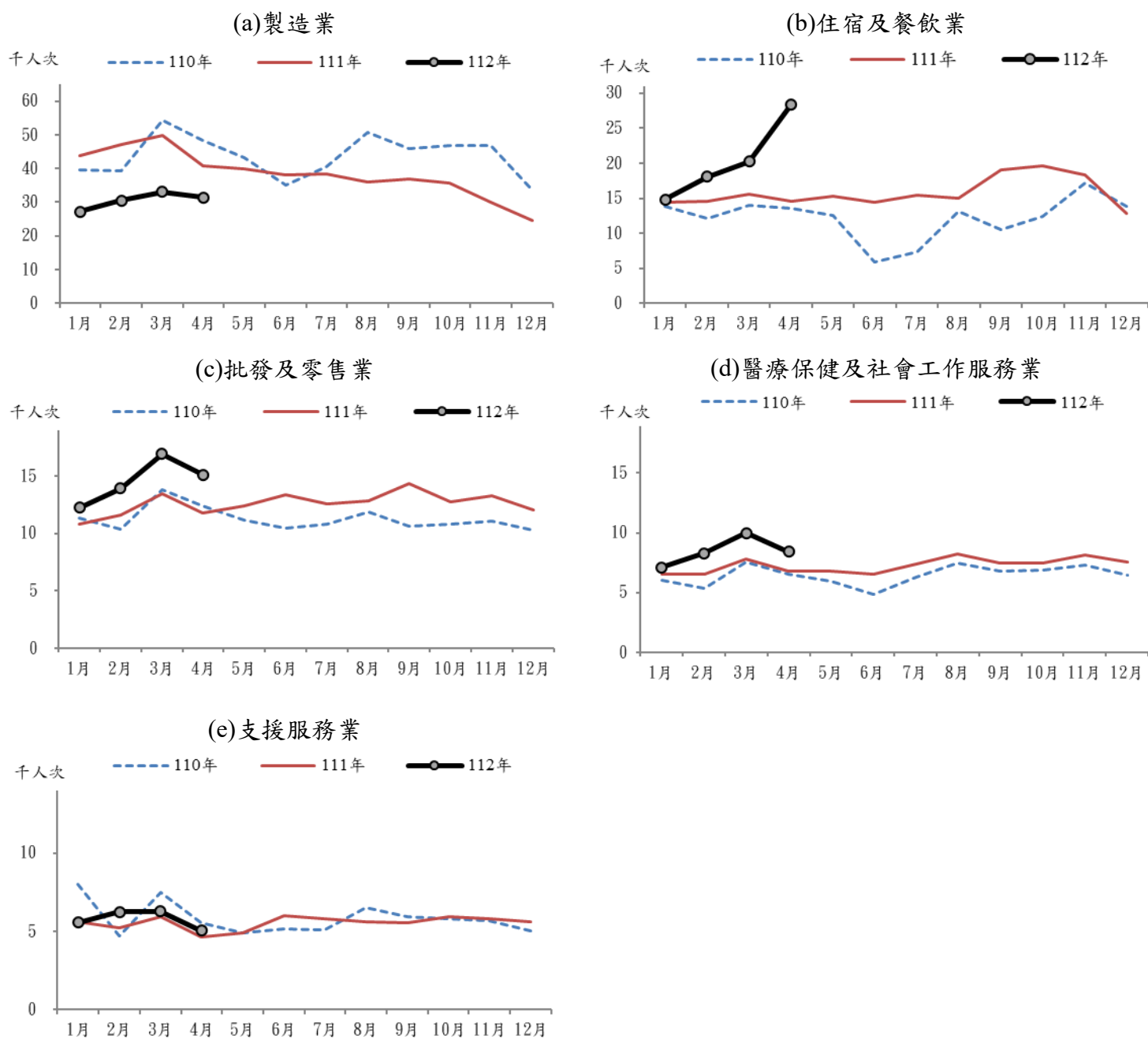
註1：1.民生工業包括食品、飲料、菸草、紡織、成衣及服飾品、木竹製品、非金屬礦物製品、家具及其他製造業。2.化學工業包括皮革、毛皮及其製品；紙漿、紙及紙製品；印刷及資料儲存媒體複製；石油及煤製品；化學材料；化學製品；藥品；橡膠製品；塑膠製品製造業。3.金屬機械工業包括基本金屬、金屬製品、機械設備、汽車及其零件、其他運輸工具、產業用機械設備維修及安裝業。4.資訊電子工業包括電子零組件；電腦、電子產品及光學製品；電力設備製造業。詳見經濟部定義 <http://www.stat.gov.tw/public/Attachment/942814492071.pdf>。

註2：本表格中「—」符號係指無數據。

資料來源：勞動部勞動力發展署，就業服務資訊整合系統。

以下針對五大求才行業的職缺變化趨勢整理如圖 28 所示，根據圖示資料可發現，住宿及餐飲業、批發及零售業、醫療保健及社會工作服務業共 3 大行業，112 年 4 月求才人數較 111 年及 110 年同月增加；支援服務業 112 年 4 月求才人數較 111 年同月增加，但較 110 年同月減少；至於製造業，112 年 4 月求才人數則較 111 年及 110 年同月減少。

圖 28 五大求才行業新登記職缺變化趨勢



資料來源：勞動部勞動力發展署，就業服務資訊整合系統。

6. 求職者的特性與希望工作的職類

根據求職者之年齡層觀察，如表 17 所示，未滿 25 歲求職者為 1 萬 2,567 人次（比重 21.5%），較上月增加 1,676 人次，較上年同月亦增加 1,623 人次。25 至 44 歲求職者為 2 萬 5,688 人次（比重 44.0%），較上月減少 4,138 人次，較上年同月增加 522 人次。45 至 64 歲求職者為 1 萬 8,316 人次（比重 31.3%），較上月減少 3,379 人次，較上年同月則增加 984 人次。65 歲以上求職者為 1,864 人次（比重 3.2%），較上月減少 598 人次，較上年同月增加 224 人次。

表 17 112 年 4 月求職人數—按年齡分

單位：人次、%												
年齡	總計	未滿20歲	20~24	25~29	30~34	35~39	40~44	45~49	50~54	55~59	60~64	65歲以上
人數	58,435	1,367	11,200	9,174	5,455	5,075	5,984	5,572	5,019	4,547	3,178	1,864
比重	100.0	2.3	19.2	15.7	9.3	8.7	10.2	9.5	8.6	7.8	5.4	3.2

資料來源：勞動部勞動力發展署，就業服務資訊整合系統。

表 18 顯示各教育程度求職者希望工作的主要職類，其中研究所學歷者最希望工作的職類是專業人員（占 48.00%）、事務支援人員（占 15.25%）及技術員及助理專業人員（占 14.36%）；而大學及專科學歷者最希望的工作職類為事務支援人員（占 27.96%），第二及第三順位則為專業人員（占 22.96%）與技術員及助理專業人員（占 14.90%）。

至於高職、高中、國中及國小以下學歷者較主要期望從事的職類是基層技術工、勞力工及其他，特別是近半數國中及以下學歷求職者皆以前述職類為首選（占 47.42%）；而其他順位則包括機械設備操作及組裝人員（20.89%）、服務及銷售工作人員（18.10%）。

若進一步以職類別分類 4 位碼來看，如表 19 所示，事務秘書為高中（職）及以上程度者所希望的工作職類前 3 名，尤其是大學及專科學歷的求職者，16.76%的求職者在相對競爭度較高（事務秘

書)的有限職缺中尋職，由於期望工作職類過於集中，可能造成高學歷青年尋職之職缺競爭度高，相對取得合適工作不易。

另外，製造勞力工之職缺亦列入高中(職)及以下程度者所希望的工作職類前3名中，尤其是國中學歷的求職者中，有17.82%希望從事製造勞力工。

表 18 112 年 4 月各教育程度求職者希望工作主要職類 (2 位碼)

教育程度	名次	求職人數 (人次)	求職者希望工作的職類 (占該類求職者的比率)		
		(較上月;較上年同月)	第 1 名	第 2 名	第 3 名
國小以下		1,275	基層技術工、勞力工及其他	機械設備操作及組裝人員	服務及銷售工作人員
		(-417 ; -19)	60.47%	15.22%	14.43%
國中		4,710	基層技術工、勞力工及其他	機械設備操作及組裝人員	服務及銷售工作人員
		(-799 ; +68)	43.89%	22.42%	19.09%
高中		4,217	服務及銷售工作人員	基層技術工、勞力工及其他	機械設備操作及組裝人員
		(-658 ; +296)	23.83%	21.82%	18.62%
高職		14,527	基層技術工、勞力工及其他	服務及銷售工作人員	機械設備操作及組裝人員
		(-2,016 ; +486)	21.86%	21.50%	20.78%
專科		6,196	事務支援人員	服務及銷售工作人員	專業人員
		(-816 ; +34)	29.34%	16.27%	16.24%
大學		24,448	事務支援人員	專業人員	技術員及助理專業人員
		(-1,460 ; +2,085)	27.61%	24.66%	15.47%
研究所		2,800	專業人員	事務支援人員	技術員及助理專業人員
		(-184 ; +420)	48.00%	15.25%	14.36%
總計		58,435	事務支援人員	基層技術工、勞力工及其他	服務及銷售工作人員
		(-6,439 ; +3,353)	21.12%	17.01%	15.55%

註：「總計」包含若干無法歸類上述教育程度之其他求職者(351 人次)。

資料來源：勞動部勞動力發展署，就業服務資訊整合系統。

表 19 112 年 4 月各教育程度求職者希望工作主要職類 (4 位碼)

教育程度	名次	求職人數 (人次)	求職者希望工作的職類 (占該類求職者的比率)		
		(較上月;較上年同月)	第 1 名	第 2 名	第 3 名
國小以下		1,275	環境清掃工	辦公室、旅館及類似場所清潔工及幫	製造勞力工
		(-417; -19)	26.01%	21.97%	15.18%
國中		4,710	製造勞力工	包裝及有關機械操作人員	環境清掃工
		(-799; +68)	17.82%	15.24%	11.70%
高中		4,217	包裝及有關機械操作人員	事務秘書	製造勞力工
		(-658; +296)	10.28%	9.57%	9.00%
高職		14,527	製造勞力工	包裝及有關機械操作人員	事務秘書
		(-2,016; +486)	11.66%	11.43%	9.71%
專科		6,196	事務秘書	護理及助產專業人員	一般及文書事務人員
		(-816; +34)	15.31%	6.26%	5.11%
大學		24,448	事務秘書	未分類其他基層技術工及勞力工	一般及文書事務人員
		(-1,460; +2,085)	17.15%	7.53%	4.78%
研究所		2,800	電子工程師	事務秘書	工業及生產工程師
		(-184; +420)	9.45%	8.10%	6.12%
總計		58,435	事務秘書	包裝及有關機械操作人員	製造勞力工
		(-6,439; +3,353)	12.59%	6.34%	6.16%

註：「總計」包含若干無法歸類上述教育程度之其他求職者(262 人次)。

資料來源：勞動部勞動力發展署，就業服務資訊整合系統。

(三) 民間人力銀行求職求才概況

1. yes123 求職網之「兔年第二季景氣暨勞動市場趨勢調查」¹⁶

根據 yes123 求職網調查發現，與今年第一季相比，展望第二季景氣，企業樂觀度明顯上揚，即使還有 47.1% 持平看待，樂觀的比例為 35.5%，悲觀的佔 17.4%，代表資方對前景看法好轉。

高達 91.2% 的企業透露，在今年第二季有徵才計畫，比例略高於前一次調查（90.4%），也多於去年 Q2 的 89.3%，比例創十年同期新高；其中有 38.1% 徵才原因為缺工，多於上季的 36.8%，也超越去年同季的 34.4%。以產業別進行交叉分析，第二季徵才意願較高的行業包括餐飲住宿與休閒旅遊（96.4%）、批發零售與貿易（95.1%）、運輸與物流倉儲（94.5%），以及科技資訊（93.3%）、營建與不動產（91.7%）。企業平均提供的月薪條件，則落在 37,499 元，略多於前季（37,282 元），也高於去年同季（36,920 元），更創下十年以來同期新高。

相形之下，對於兔年第二季景氣，上班族持平看待的有 59.7%，樂觀的佔 19.4%，悲觀看待的有 20.9%。有 90.6% 的上班族透露，有計畫在今年第二季換工作，該比例雖低於首季的 92.3%，仍高於去年第二季的 86.7%，也創下十年來同期新高。

最多勞工計畫轉職的行業別，分別為：文（補）教業（19.4%）、金融保險與會計統計（18.3%）、醫護與生技（17.1%），以及民生服務業（16.1%）、大眾傳播與公關廣告（15.1%）；想跳槽的行業前五名則依序為餐飲住宿與休閒旅遊（31.4%）、科技資訊（30.4%）、傳統製造業（29.5%），以及批發零售與貿易（24.9%）、運輸與物流倉儲（20.4%）。

¹⁶資料來源：兔年第二季景氣暨勞動市場趨勢調查；

https://www.yes123.com.tw/admin/white_paper/article.asp?id=20230420080408

2. 104 人力銀行之「大缺工！企業實習工作數達 13.2 萬個 預約人才月薪上看 4 萬元」¹⁷

104 人力銀行數據顯示，4 月全體工作機會數達 104.4 萬個再攀歷史新高；其中實習工作數則有 13.2 萬個。依產業區分，以住宿/餐飲服務業 5.6 萬個、批發/零售/傳直銷業近 1.9 萬個、電子資訊/軟體/半導體約 1.1 萬個，三大產業開出最多實習工作職缺；而高科技產業更提供月薪 4 萬以上的實習職缺，爭取學生青睞，提早預訂優秀人才。

統計 4 月全站工作機會數，前三大徵才產業包括住宿餐飲服務業 20.3 萬個、電子資訊/軟體/半導體業 16.4 萬個、批發/零售/傳直銷業 16.3 萬個。104 人力銀行行銷長張寶玲表示，4 月工作機會數再攀歷史新高，主因政府普發 6,000 元提升民眾消費意願，四大民生消費相關產業的工作機會數帶頭上衝，住宿餐飲服務業、批發/零售/傳直銷業、一般服務業(6.2 萬個)與旅遊休閒服務業(2.8 萬個)，與上月相比，增幅介於 2%~5.3%不等，工作數均創各產業新高。

另統計 4 月各產業開出的實習職缺，以住宿餐飲服務業 5.6 萬個高居第一，批發/零售/傳直銷業近 1.9 萬個排名第二，電子資訊/軟體/半導體約 1.1 萬個名列第三。比對整體工作機會數可發現，越缺工的產業，招募實習生的力道也越強。

為了搶下優秀實習生，企業開出高實習薪資、也給予彈性的上班模式，期盼獲得優秀大學生的青睞。其中，不論是外商或台企，高科技產業紛紛祭出銀彈攻勢，提供月薪 4 萬元以上的實習職缺，表現優異更提供畢業即轉正職的預聘誘因。

¹⁷ 資料來源：104 玩數據-大缺工！企業實習工作數達 13.2 萬個 預約人才月薪上看 4 萬元；
<https://blog.104.com.tw/104data-practice-job-expert-opinion/>

(四) 國際就業市場掃瞄

表 20 各國人力資源與就業市場情勢重要指標

單位：%

期別	我國					美國			日本		
	就業率	失業率		勞參率		就業率	失業率	勞參率	就業率	失業率	勞參率
			季節調整		季節調整						
110 年(2021)	67.87	3.95	3.95	59.02	59.02	69.4	5.4	61.7	77.9	2.8	62.3
111 年(2022)	68.74	3.66	3.67	59.18	59.18	71.3	3.7	62.2	78.5	2.6	62.6
1 月	68.54	3.61	3.69	59.17	59.19	70.8	4.0	61.9	78.0	2.7	61.8
2 月	68.58	3.65	3.68	59.17	59.23	70.9	3.8	62.2	78.0	2.7	61.9
3 月	68.63	3.66	3.71	59.19	59.23	71.3	3.6	62.4	78.2	2.6	62.2
4 月	68.66	3.62	3.69	59.16	59.21	71.2	3.6	62	78.6	2.6	62.7
5 月	68.55	3.68	3.72	59.05	59.13	71.4	3.6	62.3	78.6	2.6	62.8
6 月	68.60	3.74	3.70	59.12	59.15	71.2	3.6	62.5	78.5	2.6	63.0
7 月	68.75	3.78	3.67	59.28	59.18	71.3	3.5	62.6	78.6	2.6	62.9
8 月	68.79	3.79	3.65	59.29	59.17	71.5	3.7	62.4	78.6	2.5	62.9
9 月	68.82	3.66	3.64	59.17	59.17	71.4	3.5	62.2	78.7	2.6	63.1
10 月	68.90	3.64	3.63	59.18	59.17	71.2	3.7	62.3	78.7	2.6	62.9
11 月	68.98	3.61	3.63	59.20	59.17	71.3	3.6	62.1	78.5	2.5	62.5
12 月	69.05	3.52	3.60	59.17	59.17	71.6	3.5	62	78.6	2.5	62.4
112 年(2023)	69.18	3.52	3.58	59.18	59.22	71.8	3.5	62.4	78.6	2.6	62.5
1 月	69.13	3.50	3.60	59.17	59.20	71.7	3.4	62.1	78.8	2.4	62.2
2 月	69.15	3.53	3.58	59.18	59.22	71.7	3.6	62.4	78.4	2.6	62.2
3 月	69.19	3.56	3.59	59.20	59.23	71.9	3.5	62.6	78.5	2.8	62.6
4 月	69.26	3.50	3.56	59.18	59.24	72.0	3.4	62.4	78.8	2.6	62.9
較上月變動	(0.07)	(-0.06)	(-0.03)	(-0.02)	(0.01)	(0.1)	(-0.1)	(-0.2)	(0.3)	(-0.2)	(0.3)
較上年同月變動	(0.60)	(-0.12)	(-0.13)	(0.02)	(0.03)	(0.8)	(-0.2)	(0.4)	(0.2)	(0.0)	(0.3)

註：1.根據美國勞工統計局的定義，美國勞動力人口為年齡 16 歲及以上。其餘國家勞動力人口為年齡 15 歲及以上。

2.各國失業率=各國失業人數÷各國勞動力人口；數據經季節調整。

3.各國勞參率=各國勞動力人口÷各國 15 歲（美國為 16 歲）以上民間人口；數據未經季節調整。

4.各國就業率=15-64 歲就業人數÷15-64 歲之民間人口；除我國外，其餘為季節調整。

5.OECD 及歐盟為年及季資料。

6.本表括號（）內數字係指增減百分點。

7.本表格中「...」符號，代表該月（季）資料尚未有最新資訊。

表 20 各國人力資源與就業市場情勢重要指標 (續)

單位：%

期別	南韓			OECD ^(37 個成員)			歐盟 ^(27 個國家)		
	就業率	失業率	勞參率	就業率	失業率	勞參率	就業率	失業率	勞參率
110 年(2021)	66.5	3.7	62.8	67.7	6.1	59.9	68.4	7.0	57.1
111 年(2022)	68.5	2.9	63.9	69.4	5.0	60.6	69.9	6.1	57.7
1 月	67.8	3.3	62.2
2 月	68.1	2.8	62.7
3 月	68.2	2.8	63.3	69.0	5.2	60.1	69.6	6.2	57.3
4 月	68.4	2.8	64.0
5 月	68.6	2.9	64.9
6 月	68.6	2.9	64.9	69.5	5	60.7	69.9	6.1	57.7
7 月	68.6	2.9	64.8
8 月	68.8	2.6	64.1
9 月	68.8	2.8	64.2	69.5	4.9	60.8	69.9	6.1	57.9
10 月	68.8	2.8	64.3
11 月	68.7	2.8	64.2
12 月	68.8	3.1	63.3	69.6	4.9	60.7	70.1	6.1	57.8
112 年(2023)	68.9	2.7	63.5
1 月	68.7	2.9	62.6
2 月	68.7	2.6	63.1
3 月	69.0	2.7	64.1
4 月	69.1	2.6	64.4
較上月(季)變動	(0.1)	(-0.1)	(0.3)
較上年同月(季)變動	(0.7)	(-0.2)	(0.4)

資料來源：1.我國：由本報告依據行政院主計總處人力資源統計資料計算之。

2.美國：美國勞動統計局，<http://www.bls.gov/webapps/legacy/cpsatab1.htm>

3.日本：日本總務省統計局，<http://www.stat.go.jp/data/roudou/index2.htm#kekka>

4.南韓：Statisitcs Korea，<http://kostat.go.kr/portal/eng/index.action>

5.OECD(37 個成員)：<https://stats.oecd.org/index.aspx?queryid=36324>

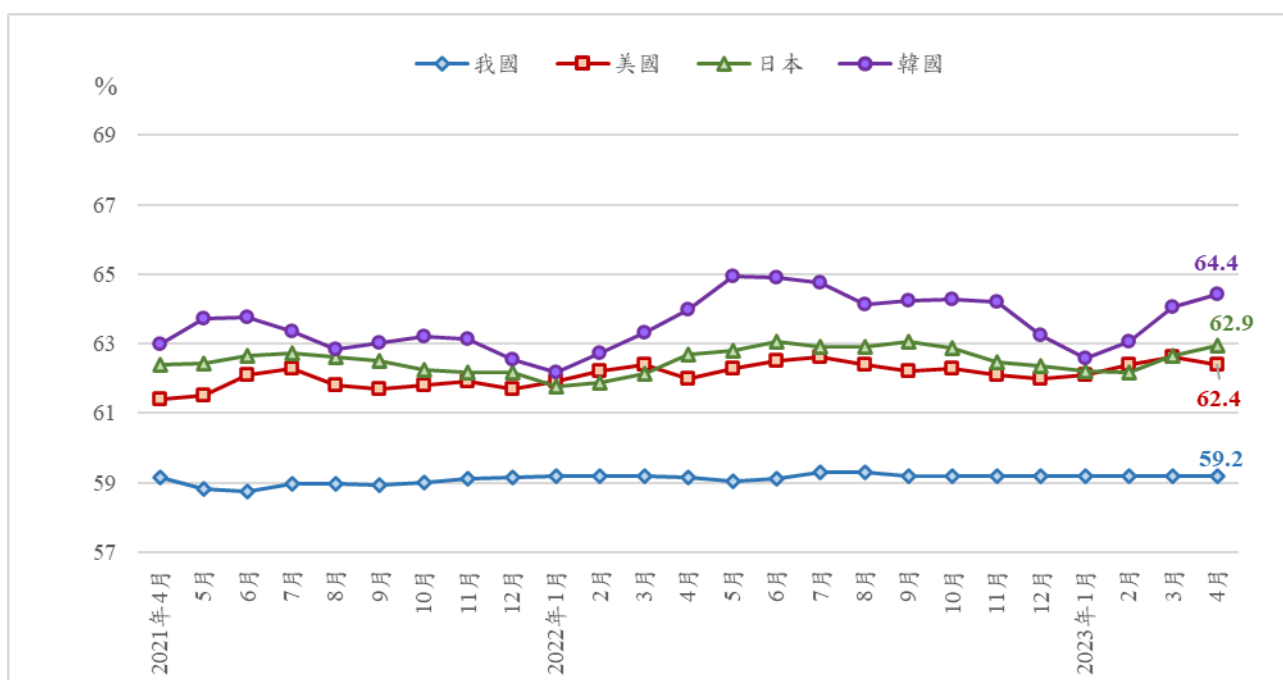
6.歐盟(27 個國家)：Eurostat，<http://ec.europa.eu/eurostat/data/database>

7.各國「就業率」：<https://data.oecd.org/emp/employment-rate.htm>

1. 勞動力參與率

主要國家勞參率多走出疫情而有所回升，然全球經濟成長的腳步出現放緩，當前各國勞動市場仍可能受到景氣牽動而有諸多不確定性。美國 2023 年 4 月勞參率為 62.4%，較上月下降 0.2 個百分點，較上年同月則上升 0.4 個百分點；日本 2023 年 4 月勞參率為 62.9%，較上月上升 0.3 個百分點，亦較上年同月上升 0.3 個百分點；南韓 2023 年 4 月勞參率為 64.4%，較上月上升 0.3 個百分點，較上年同月上升 0.4 個百分點。我國的勞參率相較於美、日、韓，通常較低且波動幅度甚小，2023 年 4 月勞參率為 59.2%，較上月與上年同月大致持平。

圖 29 主要國家勞參率趨勢



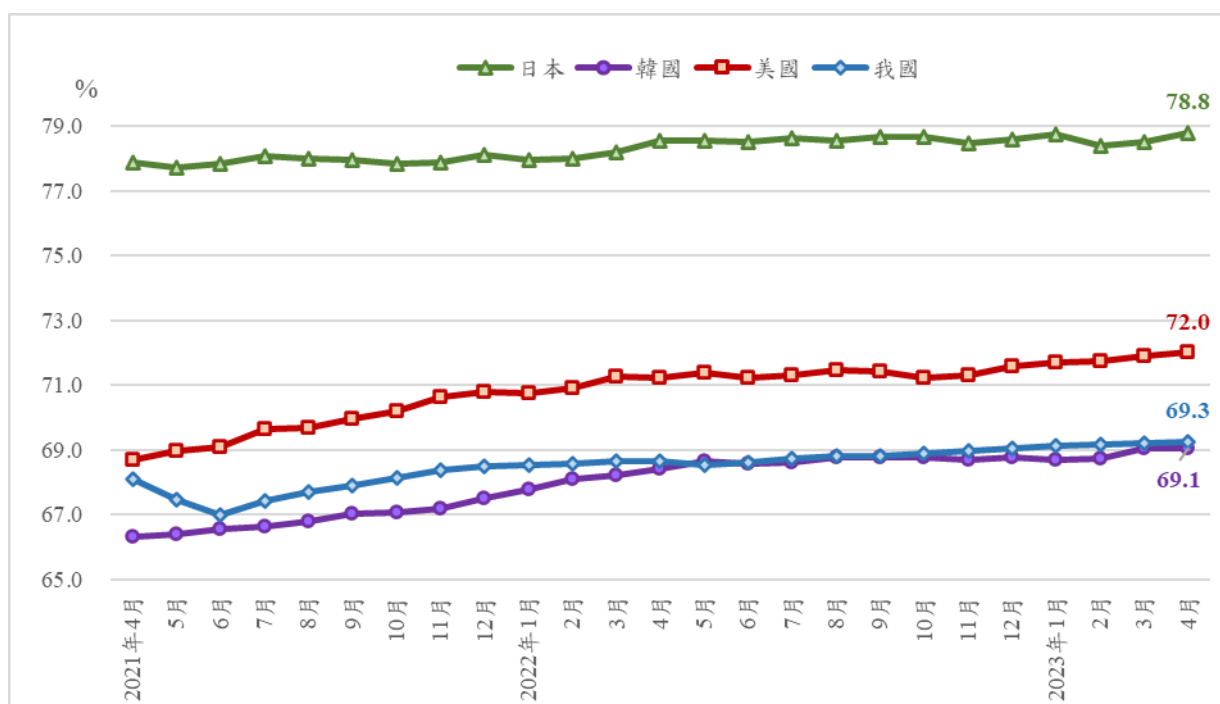
註：我國數據經四捨五入至小數點後一位；數據皆未經季節調整。

資料來源：行政院主計總處，人力資源統計、美國勞動統計局、日本總務省統計局、南韓統計局。

2. 就業率

若採用 OECD 之標準定義比較我國與美國、日本及南韓近年就業率。美國 2023 年 4 月就業率為 72.0%，較上月上升約 0.1 個百分點，較上年同月則上升 0.8 個百分點。日本就業率為各國最高，2023 年 4 月就業率為 78.8%，較上月略升 0.3 個百分點，較上年同月上升 0.2 個百分點。過去南韓之就業率向來為各國中相對較低者，近年來就業率與我國相當，2023 年 4 月就業率為 69.1%，較上月升幅不到 0.1 個百分點，較上年同月上升 0.7 個百分點。我國就業率亦維持上升趨勢，2023 年 4 月就業率為 69.3%，較上月上升近 0.1 個百分點，亦較上年同月上升約 0.6 個百分點。

圖 30 主要國家就業率趨勢（按 OECD 定義）



註：我國數據經四捨五入至小數點後一位。

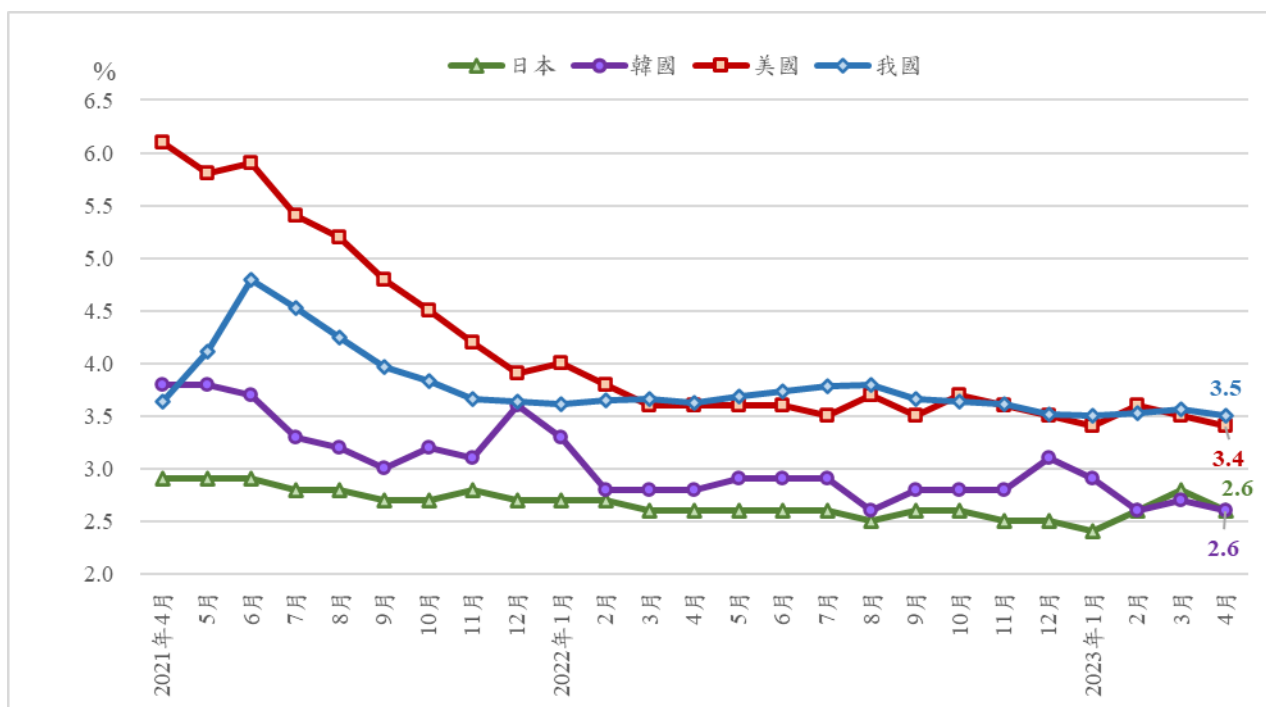
資料來源：我國就業率數據由本報告計算之；數據未經季節調整。

其他國家就業率數據引自 OECD Stat: <https://stats.oecd.org/>；數據經季節調整。

3.失業率

全球景氣展望已經出現成長放緩停滯，但勞動市場尚沒有太多疲軟跡象。美國 2023 年 4 月失業率為 3.4%，較上月下降 0.1 個百分點，較上年同月下降 0.2 個百分點；日本失業率通常平穩，惟 2023 年 4 月失業率為 2.6%，較上月下降 0.2 個百分點，與上年同月持平。南韓失業率 2023 年 4 月失業率為 2.6%，較上月下降 0.1 個百分點，較上年同月下降 0.2 個百分點。我國 2023 年 4 月失業率為 3.5%，較上月下降 0.06 個百分點，較上年同月下降 0.12 個百分點。

圖 31 主要國家失業率趨勢



註：我國數據經四捨五入至小數點後一位；數據皆經季節調整。

資料來源：行政院主計總處，人力資源統計、美國勞動統計局、日本總務省統計局、南韓統計局。

四、綜合分析

(一) 國內經濟因受全球經濟動能放緩所影響，景氣呈外冷內溫

由於全球終端需求續疲，我國 112 年 4 月生產面、貿易面、金融面、信心面指標低迷。外貿出口方面，雖資通產品拉貨力道回升，惟外銷主力的積體電路需求偏弱，加以塑化及金屬等傳產貨類買氣依舊低迷，致 4 月出口年減 55.1 億美元 (-13.3%)，且已連續 8 個月負成長；內需方面，隨疫情影響淡化，國人消費活動增加，零售業及餐飲業營業額穩健成長，有助於帶動服務業就業人數回升。

4 月經季節調整後之臺灣製造業採購經理人指數 (PMI) 連續 2 個月緊縮，指數下跌 4.5 個百分點至 42.8%。往年第二季可見下半年新品上市前的拉貨布局，惟製造業持續調節庫存，4 月拉貨力道不如以往，新增訂單連 2 月緊縮；加上 4 月電價調整，生產數量已中斷連續 2 個月擴張轉為緊縮，供應商交貨時間亦回跌至 101 年 7 月創編以來最快下降速度，客戶存貨指數亦跌至 110 年 7 月以來最低。製造業已經連續 12 個月回報未來 6 個月展望緊縮。另外，未季調之臺灣非製造業經理人指數 (NMI) 已連續 6 個月擴張，指數上升至 55.8%，為 111 年 8 月以來最快擴張速度。非製造業未來展望指數已連續 13 個月緊縮，其中住宿餐飲、零售等業者，受到解封跟清明連假的效應帶動，商業活動、訂單持續增加，對未來展望也相當樂觀；但與外需連動較高之業者，態度相對保守。

整體而言，全球景氣低緩恐仍影響我國外貿表現，但高效能運算、資料中心、人工智慧等新興科技發展，可望挹注部分出口動能；加上政府持續落實綠能與投資台灣三大方案，積極協助產業導入智慧化、低碳化設備與技術，均有助維繫投資動能。而內需相對活絡，受惠於疫情淡化，消費回復常態，以及政府推動全民共享經濟成果措施。我國下半年經濟可望較上半年改善，但全球通膨與金融情勢發展，以及美中對抗等不確定因素尚存，仍需持續關注國內景氣的變化。

(二) 整體就業市場尚屬穩定，惟自願失業人數已連續 5 個月增加，且企業 112 年 7 月底預估人力需求減少人數創 7 年新高，後續仍須密切觀察

根據行政院主計總處公布資訊，112 年 4 月國內勞動市場之失業率為 3.50%，較上月下降 0.06 個百分點，較上年同月則下降 0.12 個百分點；經季調後之失業率為 3.56%，較上月則下降 0.03 個百分點。其中失業人數 41 萬 7 千人，較上月減少 7 千人或 1.64%，整體就業市場仍維持穩定。對原有工作不滿意之自願失業人數較上月增加 2 千人，已連續 5 個月呈增加趨勢。

另根據勞動部 112 年第 2 次人力需求調查結果¹⁸顯示，全球景氣走緩，終端需求平疲，抑制我國外貿動能，惟民生經濟漸回常軌、消費人潮顯著回流，且逢暑假旅遊旺季，事業單位仍需增補人力，致整體人力需求雖有部分降溫，仍續處高檔。事業單位預計 112 年 7 月底較 4 月底人力需求淨增加 6 萬人，較去年同期減少近 2.7 萬人，減少人數創近 7 年來新高。其中，製造業減少 2.3 萬，創近 3 年同期新低。但營建工程人力需求為近 12 年新高，住宿餐飲業、批發零售業之人力需求亦處於高檔。

(三) 製造業人力需求仍趨保守，112 年 4 月製造業新登記求才人數較上月減少，四大行業中僅資訊電子工業逆勢上升

由於全球終端需求持續疲弱，4 月出口表現仍較上年同月衰退，製造業因調節庫存，致新增訂單及生產表現續呈緊縮，連帶人力需求下滑。112 年 4 月製造業新登記求才人數為 3 萬 1,360 人次，已較上月減少 1,626 人次（減幅 4.93%），亦相較上年同月減少 9,445 人次（減幅 23.15%）。

在製造業之四大行業中，新登記求才人數多較上月減少，僅資訊電子工業新登記求才人數上升，雖然消費性電子拉貨力道仍疲軟，

¹⁸ 資料來源：勞動部，111 年第 2 次人力需求調查；
<https://www.mol.gov.tw/1607/1632/1633/51179/post>。

但部分廠商庫存水準已趨於好轉，預計下半年庫存去化會將消化完畢，且隨科技大廠的新品發布可望帶動景氣反轉。

(四) 國內消費持續熱絡，帶動服務業人力需求，其中住宿餐飲業的人力需求持續擴增

隨著疫後消費回暖，內需服務業人力需求持續上升。112年4月服務業部門之就業人數為694萬9千人，較上月增加1萬7千人。另根據勞動部勞動力發展署就業服務資料庫統計，112年4月整體服務業新登記求才人數7萬2,434人次，較上月增加352人次，其中住宿及餐飲業新登記求才人數達2萬8,399人，較上月增加8,118人次（增幅40.03%）。

目前從勞動指標上來看，國內就業市場並未受到全球景氣轉趨疲弱而蕭條，惟從相關職缺的變化來看，國內住宿及餐飲業當前仍面臨缺工的問題，且隨著防疫規範陸續解除，內需消費的商業活動持續熱絡，住宿及餐飲業的缺工問題恐將更加嚴峻。

表 21 我國就業情勢掃描

指 標	112 年 4 月	較上月增減 (較上年同月增減)	補充說明
就業人數	1,150 萬 6 千人	↑ 1 萬 2 千人 (↑ 9 萬 1 千人)	1.服務業就業人數為694萬9千人(占60.39%)，較上月 ↑ 1 萬 7 千人 (↑ 0.24%)，較上年同月 ↑ 1 萬 1 千人 (+1.47%) 2.工業就業人數為404萬3千人(占35.14%)，較上月 ↑ 1 千人(↑ 0.03%)，較上年同月 ↑ 7 千人 (+0.18%) 3.農、林、漁、牧業就業人數為51萬4千人(占4.47%)， 較上月 ↓ 6 千人 (↓ 1.19%)，較上年同月 ↓ 1 萬 7 千人 (↓ 3.16%)
勞動力參與率	59.18%	↓ 0.02 個百分點 (↑ 0.02 個百分點)	勞動力為1,192萬4千人，較上月 ↑ 5 千人 (↑ 0.04%)，較 上年同月 ↑ 8 萬人 (↑ 0.67%)
失業人數	41 萬 7 千人	↓ 7 千人 (↓ 1 萬 2 千人)	失業者失業週數平均為 21.1 週，較上月縮短 1.5 週，較 上年同月延長 0.7 週 1.初次尋職者為 24.4 週，較上月縮短 0.7 週，較上年 同月延長 2.7 週 2.非初次尋職者為 20.2 週，較上月縮短 1.8 週，較上 年同月延長 0.1 週
失業率	3.50%	↓ 0.06 個百分點 (↓ 0.12 個百分點)	單 位： % (較上月,較上年同月) 國中及以下：2.42%(↓ 0.01 個百分點, ↓ 0.11 個百分點) 高中、高職：3.23%(↓ 0.03 個百分點, ↓ 0.12 個百分點) 專 科：2.55%(↓ 0.06 個百分點, ↓ 0.04 個百分點) 大 學：4.84%(↓ 0.13 個百分點, ↓ 0.33 個百分點) 研 究 所：2.82%(↑ 0.02 個百分點, ↑ 0.14 個百分點)
失業者中長期 失業者占比	11.75%	↓ 0.28 個百分點 (↓ 0.37 個百分點)	長期失業者 4.9 萬人，與上月 ↓ 2 千人，較上年同月 ↓ 3 千人
失業者中初次 尋職者占比	21.34%	↓ 0.12 個百分點 (↑ 0.59 個百分點)	失業者中初次尋職者 8 萬 9 千人，較上月 ↓ 2 千人，與 上年同月持平
長期失業者中初 次尋職者占比	28.57%	↓ 0.84 個百分點 (↑ 7.42 個百分點)	長期失業者中初次尋職者 1.4 萬人，較上月 ↓ 1 千人， 較上年同月 ↑ 3 千人

註：表中括號 () 為較上年同月增減情形。

資料來源：行政院主計總處，人力資源調查提要分析。

表 21 我國就業情勢掃描 (續)

指 標	112 年 4 月	較上月增減 (較上年同月增 減)	補充說明
青年失業率： 15-19歲	8.26%	↑0.12 個百分點 (↑0.15 個百分 點)	單 位：千人(較上月,較上年同月) 勞動人口：9 萬 1 千人(持平,↓3 千人) 失業人口：8 千人(↑1 千人,持平) 就業人口：8 萬 3 千人(↓1 千人,↓4 千人)
20-24歲	11.75%	↓0.05 個百分點 (↓0.51 個百分 點)	勞動人口：74 萬人(↓1 千人,↓5 萬人) 失業人口：8 萬 7 千人(持平,↓1 萬人) 就業人口：65 萬 3 千人(↓1 千人,↓4 萬人)
25-29歲	6.07%	↓0.17 個百分點 (↓0.03 個百分 點)	勞動人口：138 萬 7 千人(↓3 千人,↓6 千人) 失業人口：8 萬 4 千人(↓3 千人,↓1 千人) 就業人口：130 萬 2 千人(↓2 千人,↓6 千人)
因經濟因素致週 工時未達35小時 之就業人數	20 萬人	↑5 千人 (↓3 萬 4 千人)	因經濟因素(包括業務不振、無法找到工時大於 35 小時之工作及季節關係)致週工時未達 35 小時者為 20 萬人
資遣通報	9,693 人	↓3,579 人 (↑1,093 人)	1.一般工廠資遣離職員工為8,906人,較上月↓3,268人,較上年同月↑1,234人 2.關廠歇業資遣離職員工為787人,較上月↓311人,較上年同月↓195人
失業給付 認定件數	2 萬 9,324 件	↓7,680 件 (↑3,459 件)	1.初次認定申請件數為6,087件,較上月↓3,085件(↓33.63%),但較上年同月↑1,011件(↑19.92%) 2.再次認定申請件數則為2萬3,237件,較上月↓4,595件(↓16.51%),較上年同月則↑2,448件(↑11.78%)
公立就服體系求 供倍數	1.85 倍	↑0.16 倍 (↑0.09 倍)	1.新登記求職5萬8,435人次,較上月↓6,439人次(↓9.93%),較上年同月↑3,353人次(↑6.09%) 2.新登記求才10萬8,220人次,較上月↓1,571人次(↓1.43%),但較上年同月↑1萬1,335人次(↑11.70%)
全體受僱員工 總薪資	5 萬 1,658 元	↓0.79% (↑0.36%)	112 年 4 月全體受僱員工每人每月總薪資平均為 5 萬 1,658 元,較上年同月↑0.36%
全體受僱員工 經常性薪資	4 萬 5,363 元	↓0.16% (↑2.27%)	112 年 4 月全體受僱員工每人每月經常性薪資平均為 4 萬 5,363 元,較上年同月↑2.27%

註：表中括號()為較上年同月增減情形。

資料來源：

- 1.行政院主計總處,人力資源調查提要分析。
- 2.勞動部勞動力發展署,資遣通報系統。
- 3.勞動部勞動力發展署,就業服務資訊整合系統。
- 4.勞動部,勞動統計查詢網。
- 5.行政院主計總處,薪資與生產力調查提要分析。

五、附表

附表 1 海關商品出口主要貨品

單位：百萬美元、%

期別	總計	電子零組件	資通與視聽產品	基本金屬及其製品	機械	塑橡膠及其製品	化學品	光學器材	電機產品	運輸工具	紡織品	礦產品
109年(2020)	345,126	135,512	49,145	25,486	21,919	21,259	16,654	11,768	10,866	10,958	7,539	7,322
110年(2021)	446,371	171,995	61,323	36,811	27,830	29,866	23,408	13,793	14,355	14,582	9,027	12,130
111年(2022)	479,442	200,134	64,680	36,872	28,564	26,016	23,474	19,750	16,632	15,864	10,042	8,849
4月	41,460	17,212	5,188	3,344	2,449	2,369	2,310	918	1,337	1,418	804	1,578
5月	42,044	16,705	5,184	3,473	2,438	2,511	2,194	882	1,246	1,524	838	2,515
6月	42,184	17,272	5,370	3,476	2,433	2,386	2,071	834	1,520	1,515	737	2,176
7月	43,227	16,955	5,896	3,383	2,730	2,301	2,249	843	1,556	1,571	810	2,412
8月	40,300	17,045	5,308	2,921	2,368	2,023	1,768	773	1,332	1,337	789	2,242
9月	37,518	16,986	5,174	2,490	1,747	2,115	1,559	1,199	1,281	1,442	677	699
10月	39,919	16,901	6,548	2,780	1,883	2,394	1,783	1,233	1,320	1,553	623	709
11月	36,117	15,151	5,386	2,746	1,818	2,141	1,597	1,191	1,266	1,215	631	741
12月	35,746	16,036	5,191	2,428	1,679	2,240	1,492	1,160	1,167	893	577	732
1~4月	162,388	67,085	20,663	13,177	9,717	9,668	8,763	3,828	5,390	5,663	3,168	5,332
112年(2023)	97,744	41,221	13,629	7,192	5,579	5,051	4,857	3,846	3,316	3,221	1,995	1,717
1月	31,504	12,716	4,697	2,416	1,902	1,512	1,529	644	1,059	1,252	558	1,289
2月	31,040	12,940	4,158	2,286	1,686	1,746	1,765	651	1,014	952	545	1,344
3月 ^(㊟)	35,179	15,566	4,773	2,490	1,990	1,793	1,563	700	1,147	1,108	614	1,200
4月 ^(㊟)	35,955	15,735	5,466	2,502	2,131	1,691	1,515	754	1,145	1,109	564	1,201
較上年同月增減%	-13.3	-8.6	5.4	-25.2	-13.0	-28.6	-34.4	-17.8	-14.5	-21.8	-29.9	-24.0
較上年同期增減%	-17.7	-15.1	-7.6	-26.4	-20.7	-30.3	-27.3	-28.2	-19.0	-21.9	-28.0	-5.6

註：1.機械係指我國輸出入貨品分類號列第84章之貨品，但不含屬於家用之電器，且不含與自動資料處理機相關者。

2.㊟代表初步統計結果、㊟為修正數。

3.財政部每月進出口貿易統計資料，於次月初發布初步值，2個月後發布正式值；並於次年2月、9月分別辦理第1次及第2次年修正，修訂上年各月貿易統計資料。

資料來源：財政部，進出口貿易統計月報。

附表 2 我國對主要國家/地區出口金額及成長率

單位：百萬美元、%

期別	總計	亞洲	中國大陸及香港					美洲		歐洲
			中國大陸		香港	日本	東協	美國		
			中國大陸	香港						
109年(2020)	345,126	247,497	151,381	102,446	48,935	23,398	53,209	50,550	28,143	
110年(2021)	446,371	315,540	188,875	125,903	62,972	29,206	70,233	65,686	38,484	
111年(2022)	479,442	330,564	185,895	121,113	64,782	33,610	80,608	75,050	41,102	
4月	41,460	28,726	16,334	10,391	5,943	2,668	6,850	6,237	3,631	
5月	42,044	28,740	15,803	10,013	5,790	2,843	7,337	6,280	3,598	
6月	42,184	28,852	15,417	9,404	6,013	3,064	7,398	6,937	3,491	
7月	43,227	29,141	16,032	10,512	5,521	2,921	7,425	6,955	3,750	
8月	40,300	27,697	15,108	10,503	4,605	2,918	7,145	6,126	3,529	
9月	37,518	26,022	15,166	9,321	5,844	2,582	5,985	5,859	3,029	
10月	39,919	27,115	14,713	10,454	4,260	3,143	6,687	6,412	3,803	
11月	36,117	24,773	13,559	8,916	4,643	2,957	6,041	5,875	2,991	
12月	35,746	24,757	14,287	9,373	4,914	2,587	5,728	5,671	3,155	
1~4月	162,388	113,467	65,810	42,617	23,193	10,595	26,863	24,934	13,756	
112年(2023)	133,678	89,769	47,071	29,112	17,959	10,725	23,064	21,188	13,457	
1月	31,504	20,145	10,440	6,838	3,603	2,747	4,988	5,363	3,608	
2月	31,040	21,217	11,006	7,098	3,908	2,327	5,659	4,733	2,914	
3月 ^(㊟)	35,179	23,876	12,888	7,543	5,345	2,454	6,050	5,501	3,434	
4月 ^(㊟)	35,955	24,531	12,737	7,634	5,103	3,196	6,367	5,592	3,502	
較上年同月 增減%	-13.3	-14.6	-22.0	-26.5	-14.1	19.8	7.6	-10.3	-3.6	
較上年同期 增減%	-17.7	-20.9	-28.5	-31.7	-22.6	1.2	16.5	-15.0	-2.2	

註：1.東協包括新加坡、馬來西亞、菲律賓、泰國、印尼、越南、汶萊、寮國、緬甸及柬埔寨等 10 國。

2.㊟代表初步統計結果、㊟為修正數。

3.財政部每月進出口貿易統計資料，於次月初發布初步值，2 個月後發布正式值；並於次年 2 月、9 月分別辦理第 1 次及第 2 次年修正，修訂上年各月貿易統計資料。

4.出口貨品係以申報之最終目的地為準。

資料來源：財政部，進出口貿易統計月報。

附表 3 金融物價統計指標

年(月)別	貨幣供給 M1B (日平均)		生產者物價指數 (PPI)		消費者物價指數 (CPI)		股票市場股價指數 (平均)
	金額(億元)	年增率(%)	定基指數	年增率(%)	定基指數	年增率(%)	
110年(2021)	236,541	16.36	100.00	—	100.00	1.97	16,901
111年(2022)	255,007	7.87	110.51	10.51	102.95	2.95	15,713
1 月	252,219	11.49	103.58	10.77	101.61	2.83	18,233
2 月	254,989	11.08	105.16	11.08	101.60	2.33	18,056
3 月	254,905	10.92	109.14	12.10	101.92	3.27	17,475
4 月	253,797	9.81	111.89	13.50	102.70	3.37	16,999
5 月	252,762	8.54	113.34	14.20	102.96	3.39	16,192
6 月	254,745	8.08	113.68	13.62	103.35	3.59	15,889
7 月	253,456	6.67	112.28	10.98	103.32	3.35	14,566
8 月	257,892	7.55	110.83	8.61	103.24	2.68	15,118
9 月	257,461	6.58	112.04	9.76	103.49	2.76	14,344
10 月	254,621	5.18	112.82	8.68	103.77	2.74	13,107
11 月	255,391	4.42	111.73	7.11	103.62	2.35	14,067
12 月	257,840	4.14	109.68	6.32	103.78	2.71	14,513
112 年(2023)	259,980	2.37	109.47	1.98	104.55	2.54	15,412
1 月	259,131	2.74	109.59	5.80	104.71	3.05	14,737
2 月	260,165	2.03	109.22	3.86	104.06	2.42	15,529
3 月	260,029	2.01	109.38	0.22	104.32	2.35	15,653
4 月	260,595	2.68	109.68	-1.98	105.11	2.35	15,728

註：1.由於受查者延誤或更正報價，最近 3 個月物價指數相關資料均可能修正。

2.物價指數之基期為 110 年；即民國 110 年=100。股票市場股價指數之基期為 55 年；即民國 55 年=100
資料來源：行政院主計總處，物價統計月報；中央銀行，重要金融統計月報。

附表 4 2023 年經濟成長率預測值

單位：%

預測機構	全球	臺灣	中國	美國	日本	歐元區
IMF	2.8	2.1	5.2	1.6	1.3	0.8
IHS Markit	2.0	1.15	5.2	0.7	1.2	0.5
OECD	2.6	—	5.3	1.5	1.4	0.8
世界銀行	1.7	—	4.3	0.5	1.0	0.0

資料來源：

1. IMF, *World Economic Outlook*, April 2023.
2. IHS Markit, *World Overview*, March 2023.
3. OECD, *Economic Outlook Interim Report*, March 2023.
4. The World Bank, *Global Economic Prospects*, January 2023.